

aktualności



KUJAWSKO-POMORSKI
OŚRODEK DORADZTWA ROLNICZEGO
w Minikowie

BIULETYN INTERNETOWY

NR 7/2017 (133)

26 maja

BIULETYN

Kujawsko-Pomorski
Ośrodek Doradztwa
Rolniczego
w Minikowie
89-122 Minikowo
tel. 52 386 72 00
www.kpodr.pl
sekretariat@kpodr.pl

SPIS TREŚCI

Obserwujemy plantacje!	1
Pojawiły się skrzypionki	2
Wyniki pomiarów meteorologicznych	3
LATO NA WSI – relacja	4
EURORZEPAK 2017 – relacja	5
KPODR zaprasza	6

KPODR zaprasza

Szkolenie z cyklu „Co w polu piszczy”
„Wpływ chłódów wiosennych na wzrost roślin uprawnych”
1 czerwca, SDOO Chrzastowo



XXXVIII DNI OTWARTYCH DRZWI

3-4 czerwca, Zarzeczewo



X Kujawsko-Pomorskie Seminarium i Wystawa Szynszyli

3-4 czerwca, Minikowo



XXI Kujawsko-Pomorskie DNI POLA
10-11 czerwca, Grubno koło Chełmna



Więcej informacji na www.kpodr.pl.

PRODUKCJA ROŚLINNA

ZBOŻA

Obserwujemy plantacje!

Na plantacjach zbóż pojawiły się ogniska rdzy brunatnej i żółtej, w jęczmieniu – siatkowa plamistość, w życie i pszenzycie – rynchosporioza. Konieczne należy obserwować plantacje zbóż pod kątem rozwoju tych bardzo groźnych chorób.

Stan roślin jest bardzo dobry. Ciepło i dobre uwilgotnienie warstwy ornej gleb sprzyja vegetacji. W takich warunkach nie tylko rośliny uprawne, ale również chwasty czują się dobrze, a do tego masowo pojawiają się choroby. W tym roku na razie warunki nie sprzyjały rozwojowi mączniaka, ale były korzystne dla rozwoju siatkowej plamistości jęczmienia oraz rdzy brunatnej i rdzy żółtej. Po przekroczeniu przez choroby grzybowe progów szkodliwości należy szybko reagować zabiegiem ochronnym. Szczególnie groźne są rdze, które przy sprzyjającej pogodzie z niewielkich ognisk chorobowych w krótkim czasie mogą zainfekować całą plantację. W sprzyjających dla rozwoju tych chorób warunkach straty mogą sięgać 60% plonu.

Należy systematycznie obserwować plantacje. Im dłużej rośliny będą utrzymywane w stanie zielonym, tym większa szansa uzyskania wysokich plonów. W przypadku jęczmienia, zwłaszcza jarego, trzeba dbać o zdrowie roślin, szczególnie w fazie krze-

wienia i strzelania w źdźbło, a w przypadku pszenicy i pszenżyta zadbać należy o górne liście i kłosa.

Obserwacje trzeba prowadzić aż do kłoszenia, szukając placowych jaśniejszych obszarów pola oraz pożółkłych liści w małych skupiskach. Rośliny ocenia się pobierając je na miejscu. Warto potrudzić się i dokładnie zlustrować pola, jeśli nie wszystkie, to choćby po jednym polu każdego gatunku.

Na plantacjach zbóż jarych (szczególnie jęczmienia) w wielu miejscach na słabszych glebach pojawiły się **żółte przebarwienia i zasychanie dolnych liści**. To efekt wcześniejszych chłódów i okresowego niedoboru wilgoci lub składników pokarmowych na glebach o małej zawartości próchnicy. Takie rośliny są osłabione i natychmiast atakowane przez choroby – dlatego bezwzględnie należy obserwować je i chronić. Obecnie widoczne jest placowe pojawianie się głównie siatkowej plamistości, która objawia się w dwóch formach. Natomiast w pszenzycie i życie, oprócz mączniaka, jest w tym roku duże prawdopodobieństwo wystąpienia rynchosporiozy.

Na wielu plantacjach zbóż obserwuje się nalot dorosłych form **skrzypionek: zbożowej i błękitek**. Obecnie składają one jaja, co oznacza, że za kilka dni na wielu polach może wystąpić konieczność ochrony insektydowej.



Rdza brunatna pszenicy: porażone liście (u góry) i zbliżenie pod lupą





Zbożom zagrażać mogą także septoriozy, ale na razie nie zaobserwowano większego ich rozwoju. Sytuacja może się jednak zmienić, gdy przez dłuższy czas utrzyma się chłodna deszczowa pogoda.

Przy dużym nasileniu septoriozy, rdzy, mączniaka należy bezzwłocznie wykonać oprysk preparatem systemicznym, w pełnej zale-

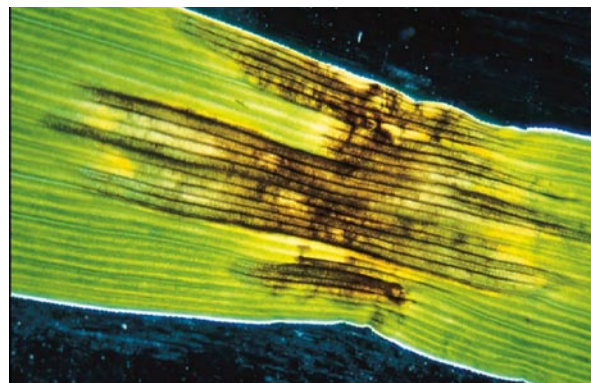
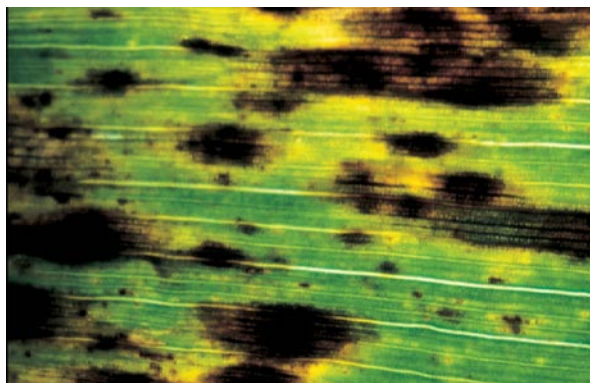
canej dawce. Przy małym nasileniu chorób zabieg można wykonać dopiero po wykłoszeniu.

W przypadku skrzypionek zabieg trzeba wykonać natychmiast po osiągnięciu progu szkodliwości.

Marek Radzimierski
fot. M. Korbas

Progi ekonomicznej szkodliwości głównych agrofagów występujących w zbożach (wg IOR)

AGROFAG	TERMIN – faza rozwojowa rośliny	WARTOŚĆ PROGOWA
rdza brunatna	koniec strzelania w źdźbło	porażenie liścia podflagowego: pszenica 10%, żyto 20%
mączniak prawdziwy	koniec strzelania w źdźbło	porażenie liścia podflagowego: pszenica – 15%, jęczmień – 10%, żyto – 20%
septorioza liści	koniec strzelania w źdźbło	porażenie 20% powierzchni liścia podflagowego
septorioza plew	początek kłoszenia	porażenie 5% kłosów
rdza karłowa	koniec strzelania w źdźbło	porażenie 10% pędów
rynchosporioza liści	koniec strzelania w źdźbło	porażenie 10% pędów
mszyce	po wykłoszeniu	5–10 mszyc na kłosie przy średniej ze 100 roślin
skrzypionki	wykształcony liść flagowy	zboża jare: od 0,5 do 1 larwy na 1 źdźbło zboża ozime: od 1 do 1,5 larwy na 1 źdźbło



Dwie formy plamistości siatkowej jęczmienia



skrzypionka zbożowa



skrzypionka błękitek

Pojawiły się skrzypionki

Na wielu plantacjach zbóż ozimych i jarych obserwuje się nalot dorosłych form skrzypionek; zbożowej i błękitek. Obecnie składają one jaja, co oznacza, że za kilka dni na wielu polach może wystąpić konieczność ochrony insektycydowej.

Zarówno chrząszcze, jak i larwy skrzypionek wywołują szkody poprzez wyjadanie tkanki miękiszowej liści, co przy masowym wystąpieniu może doprowadzić do prawie całkowitego ich zniszczenia. Przeważnie występują dwa gatunki tych szkodników:

- skrzypionka zbożowa,
- skrzypionka błękitek.

Chrząszcze zimują w ściółce, darni lub między korzeniami roślin w gruncie. Wiosną, gdy

temperatura osiąga 10°C, przelatują na rośliny żywicielskie i tam od połowy maja do połowy czerwca składają jaja, z których po 2 tygodniach wylęgają się larwy. Ich rozwojowi sprzyja ciepła pogoda wiosną – taka jak jest teraz. Masowe pojawienie się larw to sygnał do natychmiastowego działania zwłaszcza w zbożach jarych, których delikatniejsze tkanki są chętniej zjadane. Larwy w zaledwie 3 dni są w stanie ogołocić plantację z liści.

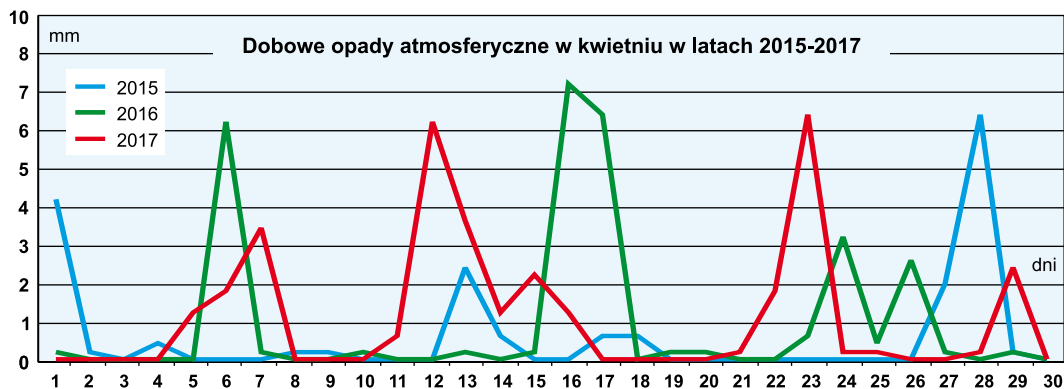
Przypominamy, że do zabiegu można stosować wyłącznie środki ochrony roślin dopuszczone do obrotu i stosowania, przestrzegając instrukcji zamieszczonej na etykiecie. Sprzęt do opryskiwania musi być sprawny technicznie, operator musi być odpowiednio przeszkolony, a sam zabieg zaewidencjonowany.

Marek Radzimierski

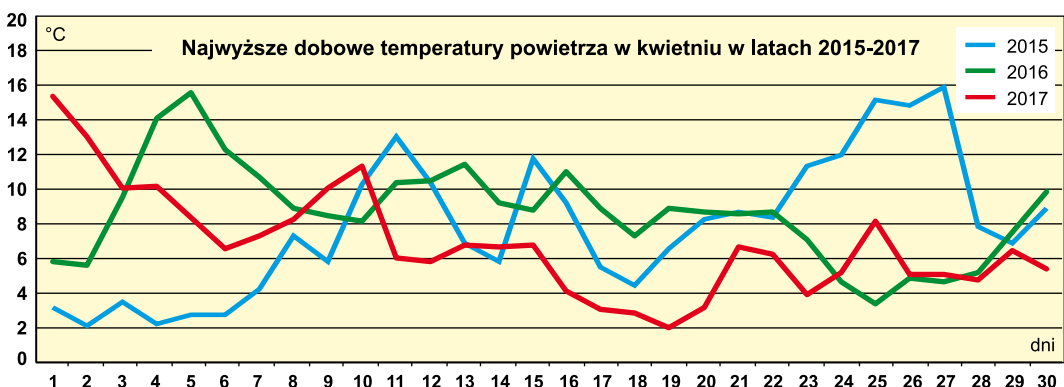
Progi ekonomicznej szkodliwości dla mszyc i skrzypionek w zbożach (wg IOR Poznań)

AGROFAG	TERMIN – faza rozwojowa rośliny	WARTOŚĆ PROGOWA
Mszyce	po wykłoszeniu	5–10 mszyc na kłosie przy średniej ze 100 roślin
Skrzypionki	wykształcony liść flagowy	1 larwa na 2–3 źdźbłach stwierdzenie masowego wylęgu larw

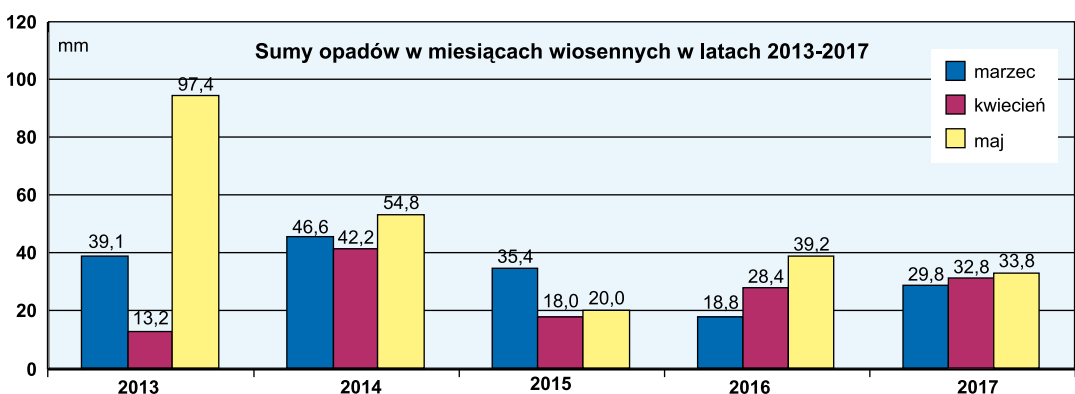
Opady kwietnia



Temperatury kwietnia



Opady wiosenne



Pomiary prowadzono w stacji meteorologicznej w Minikowie koło Nakła nad Notecią.

opracowanie: Natalia Narewska

KPODR ZAPRASZA

**KONKURS
Zarzewo
3 czerwca**

Konkurs ekologiczny

Kujawsko-Pomorski Ośrodek Doradztwa Rolniczego w Minikowie Oddział w Zarzewiu zaprasza do udziału w konkursie wiedzy ekologicznej.

Podczas „Dni Otwartych Drzwi” w Zarzewiu 3 czerwca 2017 roku w godzinach 13.30–15.30 przeprowadzony zostanie konkurs ekologiczny „**Ekologia w domu i zagrodzie**”. Celem tej formy edukacyjnej jest upowszechnienie wiedzy o produkcji ekolo-

gicznej i produktach ekologicznych, a także rozwijanie świadomości ekologicznej.

Dla uczestników, którzy wykazą się największą wiedzą w zakresie ekologii, przeznaczona będą nagrody w postaci krzewów, których fundatorem jest Wojewódzki Fundusz Ochrony Środowiska i Gospodarki Wodnej w Toruniu.

Serdecznie zapraszamy do Zarzewia!



LATO NA WSI

Minikowo

13-14 maja



Kto nie był – niech żałuje

Ponad 250 wystawców, 25 tysięcy zwiedzających, wielka wystawa ogrodnicza, twórczość ludowa, pokazy kulinarne, wystawy i konkursy – to wszystko było na Targach Turystyczno-Ogrodniczych LATO NA WSI Święto Smaku i Tradycji 13-14 maja w Minikowie. Targi w Minikowie odwiedziło wielu znamienitych gości.

Na minikowskiej imprezie „Lato na Wsi” nikt nie miał prawa się nudzić. Atrakcji było tak dużo, że każdy znalazł coś dla siebie. A było w czym wybierać – pokazy, konkursy, badania profilaktyczne, porady dietetyków, panele dyskusyjne. Do tego wystawy zwierząt – szpiców i psów ras pierwotnych, obok nich – kuców, alpaki i królików. Na stoiskach ogrodniczych można było zaopatrzyć się we wszystko, co potrzebne w ogrodzie.

– Kupiliśmy sadzonki i cebulki – mówi pan Jakub, który na „Lato na Wsi” przyjechał wraz z żoną i córeczką Marysią z Bydgoszczy. – My z żoną przyjeżdżamy tu od kilku lat, natomiast Marysia z racji wieku (ma półtora roczku) jest pierwszy raz w Minikowie, ale na pewno nie ostatni, bo nie można jej było oderwać od zwierzątek. Dla nas ta impreza to przede wszystkim mile spędzony czas z rodziną.

Jedenastoletni Józio składa latawca. Do Minikowa dotarł aż spod Warszawy, dokładnie z Lipkowa. – Przyjechałem z rodzicami i psem samoyedem. Mama i tata są na wystawie psów, a ja się nudziłem, więc przyszedłem tutaj i wziąłem się za składanie latawca.

Produkcja regionalnej żywności tradycyjnej ma ogromne znaczenie. Taką właśnie żywność na swoich stoiskach promowało wielu lokalnych wytwórców. Przemysław Bochat z BIN-u reprezentował Polski Związek Producentów Roślin Zbożowych. – Teraz panuje w Polsce moda na zdrowe odżywianie, pewnie dlatego stoisko cieszy się dużym zainteresowaniem. W Minikowie wystawiamy się od dawna i nie mamy powodu, żeby to zmieniać.

Bardzo dużo działa się w hali widowiskowej: dzieci sprawdzały swoje talenta w warsztatach plastycznych i kulinarnych, a dorośli na Wyspie Zdrowia dowiadywali się, co muszą zmienić w swojej diecie i trybie życia, żeby znowu być zwinny i gibki. Wszyscy natomiast żywiołowo dopingowali uczestników Turnieju Powiatów, zmagających się z rywalami w pomysłowych ośmiu konkurencjach. Jedną z głównych konkurencji było haftowanie loga. Dokonano degustacji drobiowego produktu regionalnego. Oceniano sposób jego prezentacji, walory smakowe oraz związek z regionem. Rywalizowano również w wyprodukowaniu najdłuższej obierki z jabłka czy biciu piany na czas. Po zażartej walce i dogrywce, zasłużenie wygrała mocna ekipa z powiatu bydgoskiego.

Przesłaniem minikowskiego „Lata na Wsi” jest promowanie regionu kujawsko-pomorskiego z wyszczególnieniem jego kulinarnego dziedzictwa. Ideę tę poparła Krajowa Federacja Hodowców Drobiu i Producentów Jaj, sponsorując część wydarzeń imprezy. – Możemy to robić dzięki Funduszowi Promocji Mięsa Drobiowego – twierdzi Roman Wiśniewski, prezes Kujawsko-Pomorskiego Zrzeszenia Hodowców Drobiu i Producentów Jaj. – Naszym głównym hasłem promocyjnym jest „Kurczak w domu i szkole nie tylko w rosole.” Inwestujemy w młodzież, bo młodzież to przyszłość, również ta konsumencka. W Minikowie jesteśmy po raz pierwszy i traktujemy to jako początek naszej współpracy z ODR-em. Mamy skalę porównawczą, bo działamy w różnych województwach, więc możemy obiektywnie stwierdzić, że w Minikowie jest bardzo dobra organizacja. Na tej imprezie wszystko zagrało.

Nagrody wręczał dyrektor Kujawsko-Pomorskiego Ośrodka Doradztwa Rolniczego w Minikowie, Ryszard Kamiński. Natomiast wszyscy uczestnicy „Lata na Wsi” dostali nagrodę od aury, która obdarowała nas pięknym słońcem. A więc do zobaczenia w przyszłym roku.

Piotr Kociorski

fol. P. Berndt, J. Domański, A. Kopowski



14 maja odbyła się pierwsza edycja konkursu „**Turniej Powiatów**”. Spośród 19 powiatów naszego województwa zgłosiło się aż 15 – każdy reprezentowany przez drużynę składającą się z przedstawiciela Starostwa Powiatowego, doradcy terenowego Powiatowego Zespołu Doradztwa Rolniczego oraz przynajmniej dwóch członków innych instytucji aktywnie wspierających środowisko wiejskie (KGW, LGD i inne). Emocji nie brakowało. I miejsce zdobył Powiat Bydgoski, II – Powiat Tucholski, a III – Powiat Wąbrzeski.

Nie brakowało też emocji w konkursie „**Nasze Kulinarne Dziedzictwo – Smaki Regionów**”, w którym przyznano wiele nagród w różnych grupach produktów.

Pełna lista nagrodzonych na stronie internetowej www.kpodr.pl.

Kolejny Eurorzepek w Minikowie

18 maja 2017 roku Kujawsko-Pomorski Ośrodek Doradztwa Rolniczego w Minikowie wraz z Krajowym Zrzeszeniem Producentów Rzepaku i Roślin Białkowych w Warszawie po raz kolejny przygotowali Międzynarodowy Dzień Rzepaku. Tematem przewodnim debaty były **„Europejskie źródła białka, w tym śruta rzepakowa jako alternatywa dla importu soi”**. Na debatę przybyli rolnicy oraz przedstawiciele zrzeszeń i stowarzyszeń z kraju i z zagranicy. W debacie udział wzięli: Karol Bujoczek – redaktor naczelny Top Agrar Polska (prowadzący) oraz Ryszard Kamiński – dyrektor KPODR w Minikowie, Matt Culley – reprezentant Anglii z NFU National Farmers Union, Bogusław Rzeźnicki – dyrektor Departamentu Hodowli i Ochrony Roślin MRiRW, Diter Bockey – reprezentant Niemiec z UFOP Union zur Forderung von Oel und Proteinpflanzen, Philippe Dusser – reprezentant Francji z EOA European Oilseed Alliance, Juliusz Młodecki – prezes KZPRiRB.

Przed dyskusją prof. dr hab. Iwona Bartkowiak-Broda z IHAR Oddział w Poznaniu wygłosiła krótki wykład „Innowacje w wykorzystaniu śruty rzepakowej”. Pani profesor przedstawiła znaczenie białek zapasowych rzepaku – napiny i krucyferyny oraz możliwości wykorzystania białka na cele spożywcze i w przemyśle. Podkreślała też, że białko sojowe w dużym stopniu może być zastąpione rzepakowym, m.in. w żywieniu przeżuwaczy i starszych grup świń.

Kolejny prelegent, Adam Stępień – dyrektor Generalny Polskiego Stowarzyszenia Producentów Oleju, zaprezentował temat „Biopaliwa jako kluczowy czynnik rozwoju i opłacalności uprawy rzepaku w Polsce i Unii Europejskiej”. Przemysł olejarski w Polsce w ponad 60% pracuje na potrzeby produkcji biokomponentów do paliw oraz dostarcza na rynek duże ilości cennych komponentów paszowych w postaci śruty i makuchu. Polski przemysł biopaliw jest nowoczesną branżą i trzecim producentem biodiesla w Europie. Sam ten fakt powoduje, że wszelkie zmiany w prawie unijnym mające na celu zmniejszenie wykorzystania biopaliw pierwszej generacji (m.in. olej rzepakowy) uderzą w nasz przemysł, rolnictwo i rynek pracy.

Podczas debaty wypracowano wnioski:

1. Wzrost produkcji roślin białkowych w Polsce i Europie może być odpowiedzią rolnictwa na oczekiwania konsumentów preferujących produkty wolne od GMO. Ale dalszy rozwój ich upraw musi być wspierany poprzez prace hodowlane ukierunkowane na doskonalenie odmianowe.
2. Największym i najbardziej stabilnym źródłem białka paszowego wolnego od GMO jest obecnie w Europie śruta rzepakowa.
3. Konieczna jest szersza promocja zastoso- wania śruty rzepakowej w żywieniu zwierząt, a także prace hodowlane w kierunku poprawy jej jakości żywieniowej.
4. Wielkość produkcji śruty rzepakowej jest ściśle związana z poziomem produkcji biodiesla. Wszelkie próby ograniczenia jego produkcji uderzają w skalę podaży śruty rzepakowej, a tym samym otwierają rynek dla importu soi.
5. Wymóg zazielenienia spowodował wzrost produkcji różnych gatunków bobowatych przydatnych do uprawy w zróżnicowa- nych warunkach glebowo-klimatycznych. Jednakże istnieje potrzeba umożliwienia rolnikom dalszego stosowania środków ochrony roślin w przypadku, gdy zbiory są przeznaczone na surowiec paszowy (kom- ponenty białkowe) w celu stymulowania wartości dodanej dla bilansu białka w UE.
6. W ostatnich 3 latach obserwujemy w Pol- sce i Europie obiecujące wyniki plonowa- nia soi bez GMO. Niezbędne jest zatem wspieranie prac hodowlanych w kierunku uzyskania odmian dostosowanych do na- szych warunków klimatycznych.

Podczas Dnia Rzepaku w Minikowie ponad 300 rolników uprawiających rzepak mogło poroz- mawiać z przedstawicielami hodowców roślin oraz wraz z nimi obejrzeć odmiany rzepaku ozimego na polach SDOO w Chrzastowie. Od- miany zaprezentowały takie czołowe hodowle, jak: HR Strzelce, HR Smolice, Euralis, Bayer, Rapool, Saatbau, Syngenta, KWS, Limagrain, ATR Agrohandel. Ponadto w Minikowie można było porozmawiać z przedstawicielami firm oferujących sprzęt do siewu precyzyjnego oraz do zbioru rzepaku: Agro-Land, Agrol- met, Raitech, Inter-Vax, Dramiński, a także firm zajmujących się technologiami ochrony lub nawożenia rzepaku: Yara, Invigo, Inter- mag, Syngenta, Bayer, BASF, Fertical, PSP. Nie zabrakło też pasieki państwa Kuś z Nakłą z miodem rzepakowym.

Adam Piszczek



„Europejski Fundusz Rolny na rzecz Rozwoju Obszarów Wiejskich: Europa inwestująca w obszary wiejskie”
 Informację opracował Kujawsko-Pomorski Ośrodek Doradztwa Rolniczego w Minikowie.
 Projekt współfinansowany ze środków Unii Europejskiej w ramach pomocy technicznej
 Programu Rozwoju Obszarów Wiejskich na lata 2014-2020.

Institucja Zarządzająca Programem Rozwoju Obszarów Wiejskich na lata 2014-2020: Minister Rolnictwa i Rozwoju Wsi

XXI DNI POLA
Grubno
10-11 czerwca

Zapraszamy do Grubna!

Kujawsko-Pomorskie Dni Pola to organizowana od ponad 20 lat w Grubnie koło Chełmna impreza polowa, na którą składają się: kolekcja odmian roślin uprawnych, wystawa rolnicza, pokazy pracy maszyn, kiermasz i konsultacje dla mieszkańców wsi.

Obecny sezon bardzo różni się od poprzednich. Zima była łagodniejsza, a i jesienią dopisały opady deszczu, co wpłynęło na stan upraw ozimych. Strat wymuszających przesiewy poletek demonstracyjnych w Grubnie było więc niewiele – wypadły tylko 3 odmiany pszenicy, i to ze względu na miejscowe wymoknięcia. Dobrze przezimował rzepak, którego kolekcja liczy 50 odmian. Zboża są w nieco słabszej kondycji, jednak po zimie pewne uszkodzenia występują zawsze. Tym razem przyczynił się do tego utrzymujący się deficyt wody w głębszych warstwach gleby. Z tego powodu jesienią siew zbóż ozimych był opóźniony aż do połowy października. Dlatego mimo łagodnej zimy we wszystkich gatunkach zbóż widać przerzedzenia.

Zapraszamy 10-11 czerwca 2017 roku do obejrzenia kolekcji odmian zlokalizowanej na polu gospodarstwa Janiny Madej w Grubnie. Pole to traktujemy jako poligon doświadczalny produkcji roślinnej. Współpracując z wszystkimi polskimi i kilkoma zagranicznymi ośrodkami hodowli roślin, firmami nasiennymi i chemicznymi, Kujawsko-Pomorski Ośrodek Doradztwa Rolniczego Oddział w Przysieku prezentuje nowości odmianowe w zbożach, kukurydzy, rzepaku, bobowatych, ziemniaku, roślinach poplonowych i energetycznych. Jesienią zakładając nową kolekcję odmianową wysiano około 130 odmian ozimych zbóż (80 odmian) i rzepaku (50). Wiosną kolekcję uzupełniono formami jarymi zbóż (45) oraz kukurydzą (ponad 60) i ziemniakami (około 20), a także roślinami strączkowymi i pastewnymi.

Odmiany roślin uprawnych prezentowane są w blokach jednorodnych pod względem gatunkowym. Zakłada się jednakową technologię uprawy dla całego bloku roślin. Uprawa gleby, nawożenie i ochrona prowadzone są przez pracowników gospodarstwa rolnego i uczniów szkoły rolniczej. Wysokość nawożenia, użyte nawozy i dawki ustala kierownik gospodarstwa tak, jak na własnych polach produkcyjnych. Wyjątkiem są ewentualne nawozy zgłaszane przez firmy nawozowe – tutaj obowiązuje zasada całego bloku, aby warunki pokarmowe dla wszystkich odmian bloku były jednakowe. W danym bloku rośliny tego samego gatunku mają tę samą technologię uprawy i ochrony, natomiast jeżeli dany gatunek występuje na dwóch lub więcej blokach, mogą wystąpić różnice w technologii i w płodozmianie między blokami. Wynika

to z faktu, że poszczególne firmy chemiczne prezentują programy ochrony danego gatunku roślin na konkretnym bloku, a rolnicy zyskują możliwość oceny ich skuteczności.

Na polu demonstracyjnym nie prowadzi się deszczowania ani żadnej innej formy podlewania roślin. Pozostawiane są także miejsca, gdzie wystąpiły błędy agrotechniczne lub uszkodzenia roślin. Jeśli prowadzone są dodatkowe prace pielęgnacyjne czy ochrona – zawsze dotyczy to całego bloku, a nie pojedynczych poletek odmianowych. Wszystko to sprawia, że kolekcja jest unikatowa w skali kraju, ponieważ prezentuje rzeczywistą reakcję roślin na technologię i warunki agrometeorologiczne w danym roku. Zaletą kolekcji jest także to, że jest ona cały czas dostępna dla odwiedzających zarówno przed, jak i po Dniach Pola – praktycznie od zasiewów do zbiorów. Obserwacje dokonane na tak szerokim materiale roślinnym mogą być pomocne w podejmowaniu decyzji produkcyjnych. Jednak przede wszystkim kolekcja odmian służy edukacji. Dlatego w Grubnie odbywają się warsztaty, szkolenia i konferencje polowe – organizowane nie tylko przez nasz ośrodek, ale również przez szkołę rolniczą oraz firmy chemiczne i nawozowe.

Zapraszając na Dni Pola w Grubnie przypominamy, że czerwcową impreza to nie tylko kolekcja odmian. Towarzyszą jej zawsze:

- konsultacje z przedstawicielami firm uczestniczących w tworzeniu kolekcji roślinnej (ośrodki hodowli roślin, firmy chemiczne i nawozowe);
- wystawa rolnicza (ciągniki i maszyny rolnicze, budownictwo inwentarskie, hodowla roślin i nasiennictwo, nawozy, środki ochrony roślin, pasze, usługi dla rolnictwa – prezentowane przez ok. 200 firm);
- pokazy pracy maszyn rolniczych (godz. 13.00);
- kiermasze (materiał szkółkarski, rękodzieło, artykuły spożywcze i inne);
- bogaty program konsultacji dla mieszkańców wsi z przedstawicielami instytucji działających w otoczeniu rolnictwa.

Serdecznie zapraszamy na XXI Kujawsko-Pomorskie DNI POLA, które odbędą się 10-11 czerwca w Grubnie koło Chełmna, w godz. 10-17!

*Marek Radzimierski
fot. Marek Rząsa*

