

SYTUACJA DOCHODOWA GOSPODARSTW ROLNYCH W POLSCE NA TLE KRAJÓW UE

Grzelak Aleksander
Uniwersytet Ekonomiczny w
Poznaniu

Plan wystąpienia

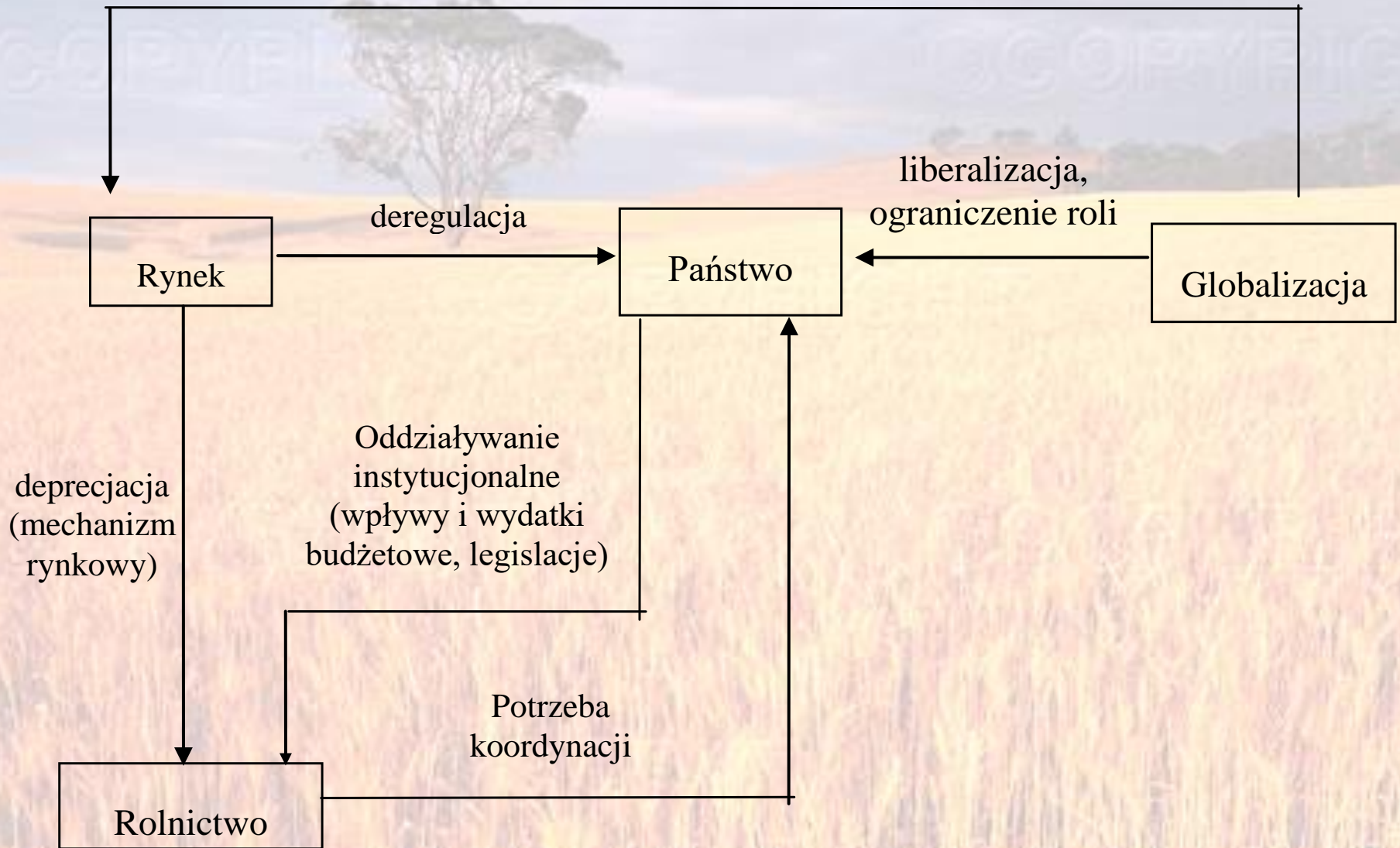
- Wprowadzenie
- Problematyka dochodów rolniczych w literaturze
- Tło kształtowania się dochodów rolniczych
- Metodologia badań
- Wyniki badań empirycznych
- Wnioski

Wprowadzenie

- Dochody gospodarstw rolnych są najważniejszą kategorią w rolnictwie – odzwierciedlają potencjał rozwojowy tego sektora
- Pomimo faktu, że istnieje spadający trend znaczenia rolnictwa w tworzeniu PKB w krajach UE nie oznacza to osłabienia roli tego sektora w polityce gospodarczej

- Czy problem dochodów rolniczych jest rozwiązywalny ?
- Pozycja rolnictwa na rynku a „niewidzialna ręka rynku”

ograniczanie anonimowości i spontaniczności sił rynkowych



Rys. 1. Mechanizm zależności pomiędzy globalizacją, państwem i rolnictwem

- Rolnictwo w krajach UE jest jednym z sektorów objętych relatywnie wysokim wsparciem – instrumenty WPR UE
- Rolnictwo - bezpieczeństwo żywnościowe, energetyczne, dostarczanie dóbr publicznych, rosnące znaczenie nieprodukcyjnych i nieżywnościowych funkcji - ewolucja mechanizmów WPR
- Rolnictwo coraz bardziej jest zależne od zewnętrznych determinant - integracja światowych rynków żywnościowych, w przypadku krajów UE silne znaczenie czynników instytucjonalnych (WPR UE)

Problematyka dochodów rolniczych w literaturze

- Problem dochodów w rolnictwie ma swoją długą historię w sensie rozpoznania naukowego (Zegar 2008; Czyżewski, Matuszczak, 2004; Szuba, Poczta, 2013; Grzelak 2017).
- Wsparcie tego sektora realizowane jest obecnie głównie przy wykorzystaniu argumentów związanych z zapewnieniem szeroko rozumianego bezpieczeństwa żywnościowego, dostarczania dóbr publicznych.

- w literaturze tematu odnośnie dochodów rolniczych można odnotować wiele nurtów badań spośród których dominuje ten, który koncentruje się na wpływie instrumentów WPR (Hansen, Teuber 2010; Severini, Tantari, 2013; Schmid, Sinabell, Hofreither, 2006)
- ale także kierunku rynkowego (B. Czyżewski, 2017), transferu nadwyżki (Woś, 2000; A. Czyżewski, 2007), czy wpływu czynników ekonomicznych (Anderson et al., 2006).

- (Matthews, 2016) wskazuje na duże uzależnienie sytuacji ekonomicznej producentów od wsparcia. W okresie 2004-2013 płatności bezpośrednie stanowiły ok.47 % dochodów, inne publiczne transfery 15 %, pozostałe 38 % związane było z czynnikami rynkowymi.
- W latach 2004-2015 mieliśmy do czynienia z nie notowanymi wcześniej wahaniami cen produktów rolnych, jak i światowym kryzysem gospodarczym. Pojawiają się pytania jak w tym okresie kształtowała się sytuacja dochodowa gospodarstw rolnych ?

Tło kształtowania się dochodów rolniczych

Zjawiska kształtujące procesy rozwojowe w rolnictwie z perspektywy globalnej:

- wzrost liczby ludności na świecie, zwiększenie popytu na żywność, szczególnie w krajach o dużej liczbie ludności (Chiny, Indie, Pakistan, Meksyk, Nigeria),
- zmniejszenie areału gruntów rolnych na 1 mieszkańca, także ze względu na wzrost znaczenia produkcji bioenergii,

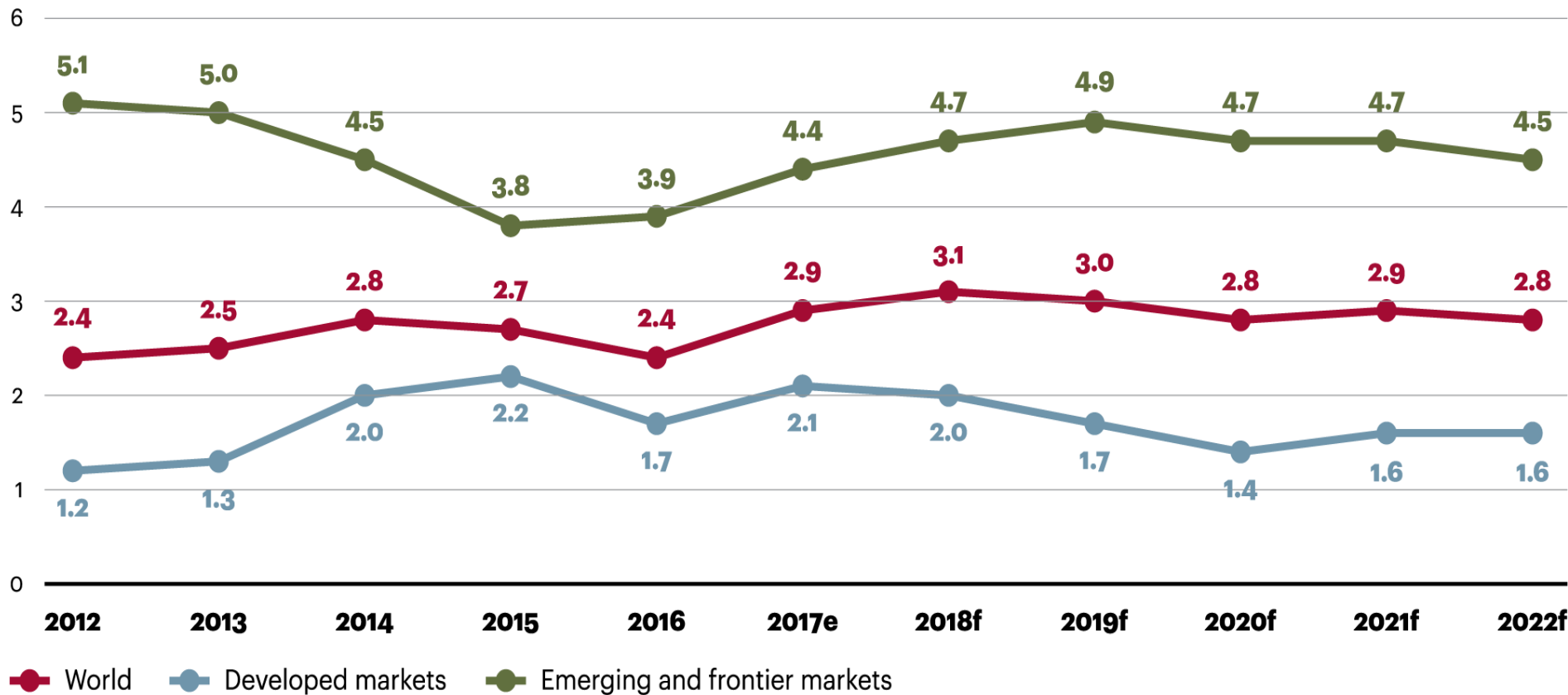
- wzrost możliwości spekulacji na surowcowych rynkach towarowych produktów żywnościowych,
- rosnąca rola Korporacji Trans Narodowych (KTN) w produkcji i dystrybucji żywności
- presja na zwiększenie wykorzystania w rolnictwie upraw i organizmów modyfikowanych genetycznie
- zmiany klimatyczne

Figure 1

Economic growth will strengthen before leveling off

GDP growth

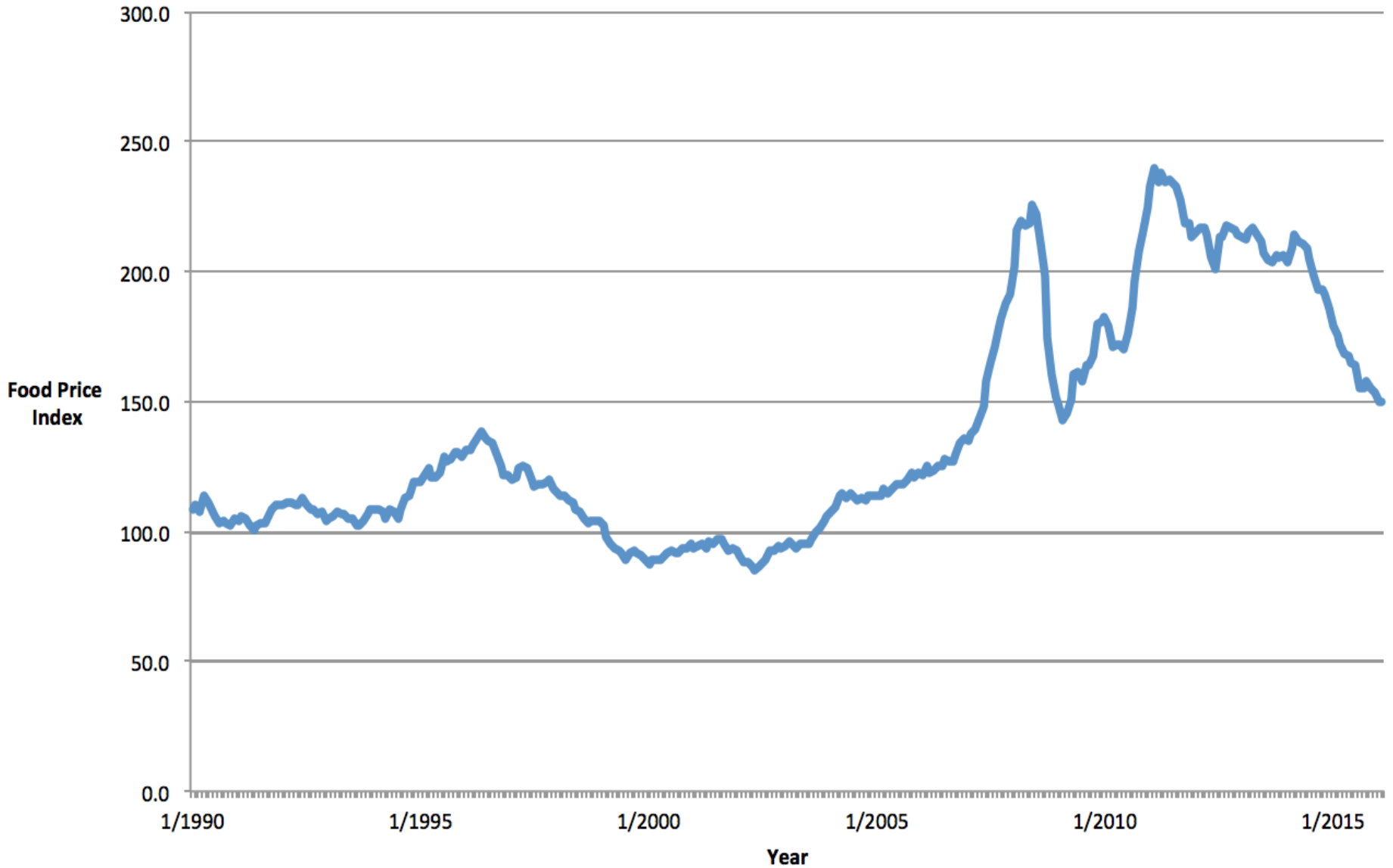
(%)



Notes: GDP is measured at market exchange rates. Developed markets are those that the IMF characterizes as advanced economies, and emerging markets are those that the IMF characterizes as emerging market and developing economies.

Sources: International Monetary Fund, World Bank, Economist Intelligence Unit; A.T. Kearney analysis

FAO Food Price Index



Metodologia badań

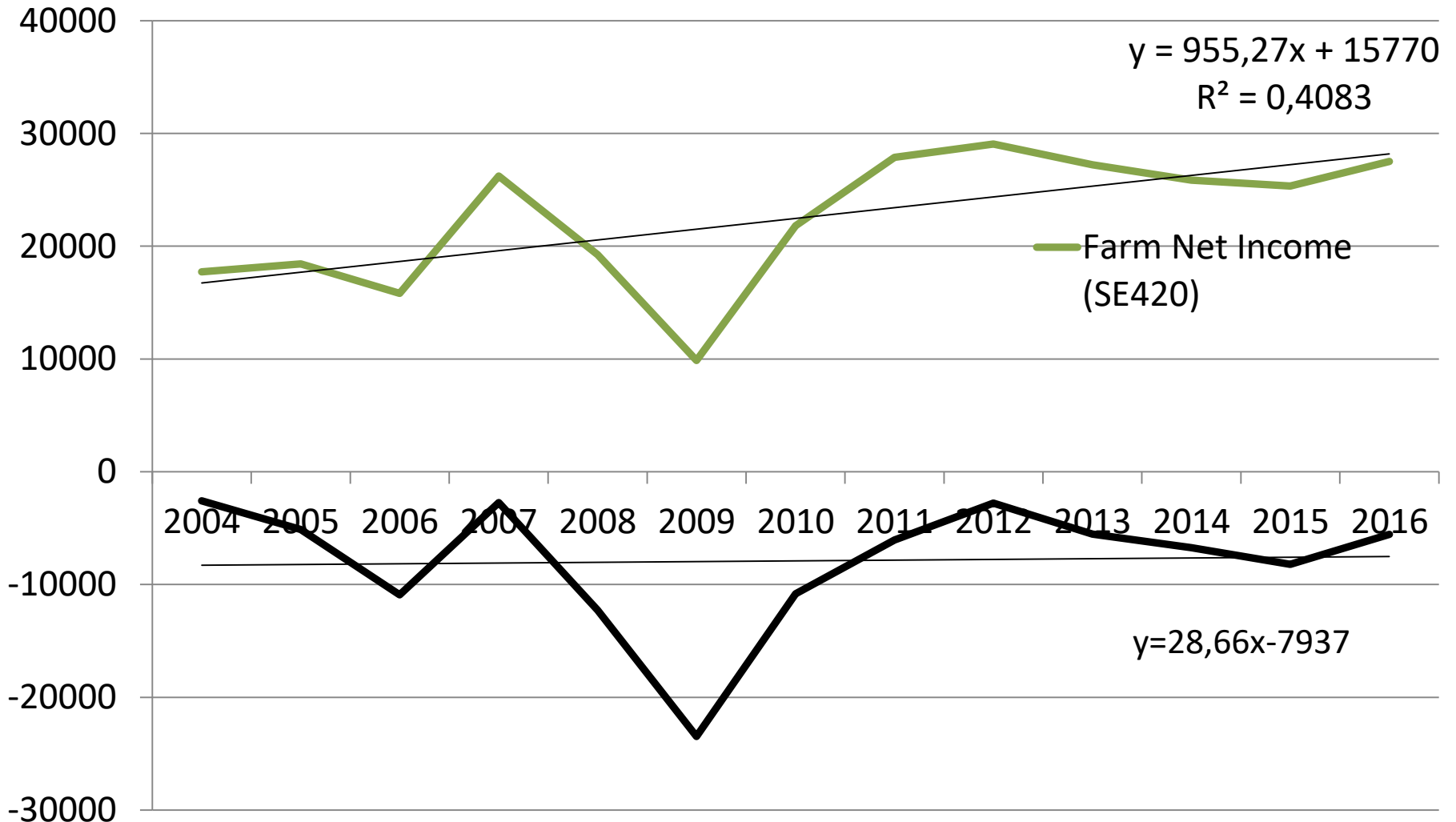
- Wykorzystanie zagregowanych wyników w ramach systemu rachunkowości rolnej UE tj. FADN (Farm Accountancy Data Network)
- Zakres czasowy 2004-2016
- Zakres przestrzenny badań – UE(23)

Tabela 4.2-1

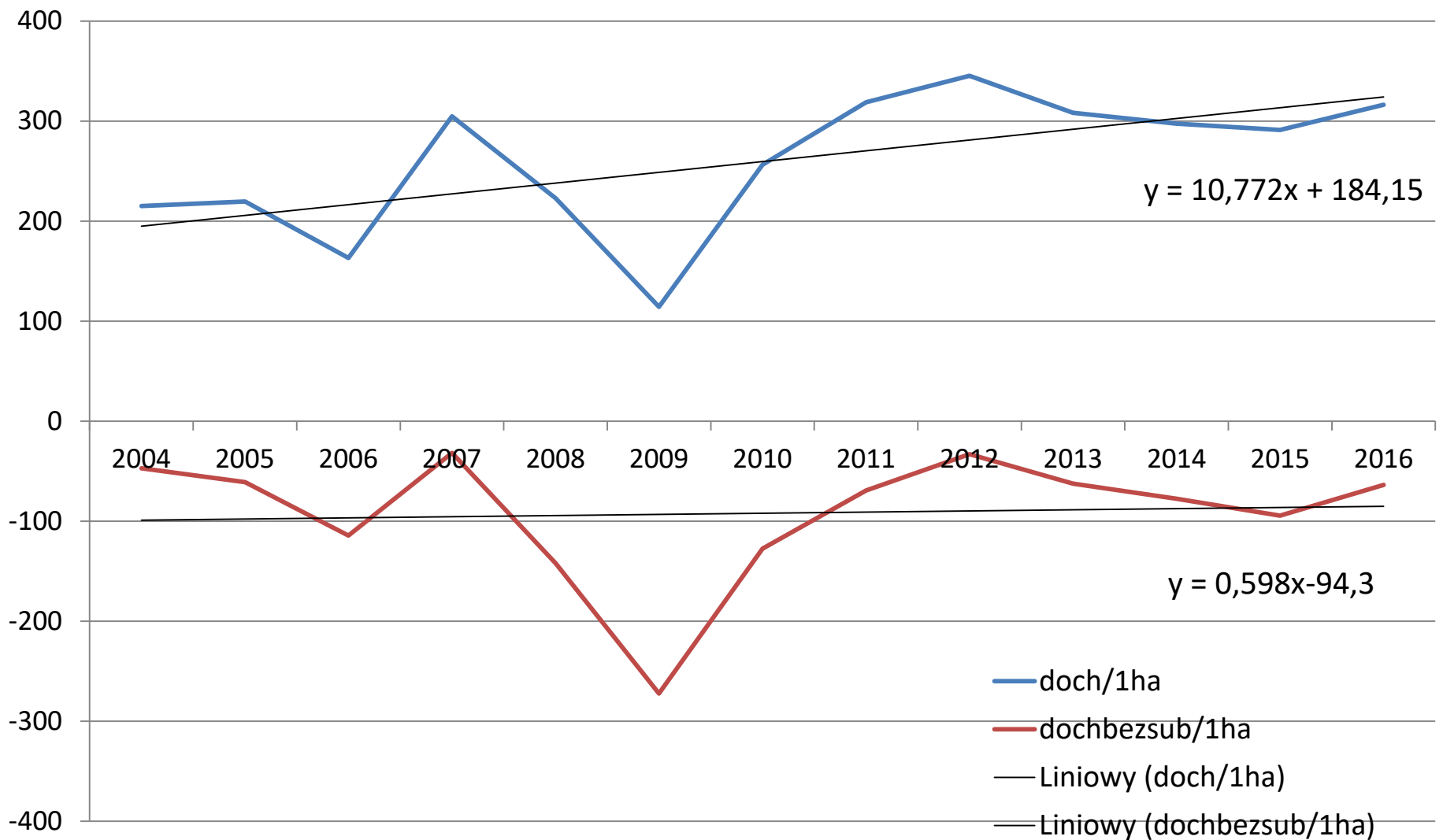
Rozkład gospodarstw rolnych w polu obserwacji obejmujących Polskę według typów rolniczych i klas wielkości ekonomicznej

		Klasy według ES6						RAZEM
		Bardzo małe (2<=€<8)	Małe (8<=€<25)	Średnio-małe (25<=€<50)	Średnio-duże (50<=€<100)	Duże (100<=€<500)	Bardzo duże (€>=500)	
Typy według TFB	Uprawy polowe (1)	73 671	50 384	11 965	5 159	3 421	417	145 017
	Uprawy ogrodnicze (2)	3 890	11 725	6 476	4 366	2 867	191	29 515
	Uprawy trwałe (4)	11 644	17 113	2 924	490	333	0	32 504
	Krowymleczne (5)	15 860	44 746	32 550	10 807	1 656	0	105 619
	Zwierzęta trawożerne (6)	13 042	14 581	2 520	691	114	0	30 948
	Trzoda chlewna (71)	2 431	9 141	5 518	3 828	2 513	114	23 545
	Drób (72)	4 334	3 501	1 009	806	2 733	724	13 107
	Mieszane (8)	149 120	156 252	32 370	9 565	2 583	734	350 624
RAZEM (€>=4)		273 992	307 443	95 332	35 712	16 220	2 180	730 879
RAZEM (€<4)								775 741
Ogółem w Polsce		273 992	307 443	95 332	35 712	16 220	2 180	1 506 620

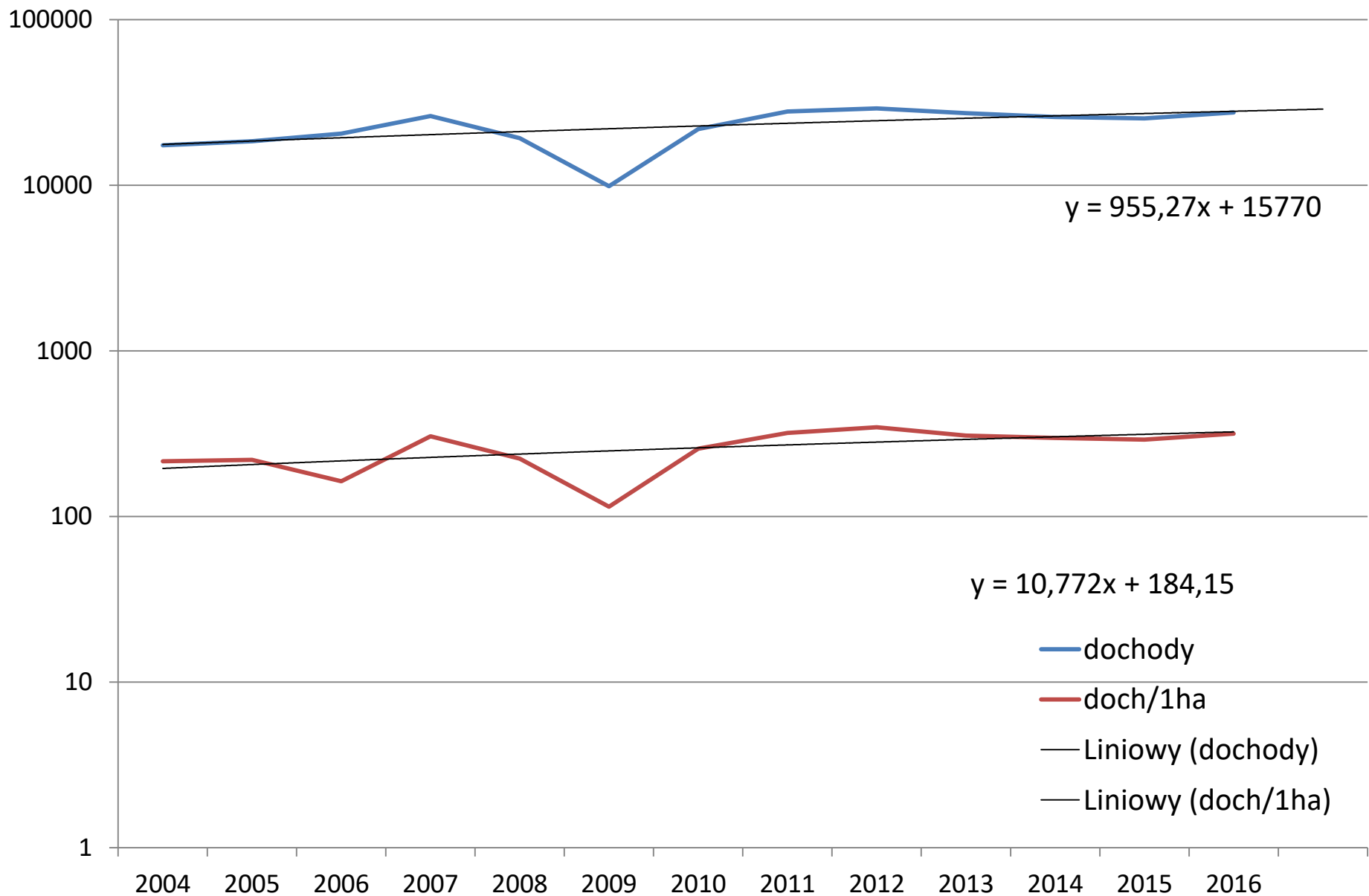
Wyniki badań



Rys. 1 Dochody na 1 przeciętne gospodarstwo rolne z subsydiami i bez dla jednostek w krajach UE(23) objętych systemem rachunkowości rolnej FADN w okresie 2005-2016 (w EURO)



Rys. 2. Dochodowość czynnika ziemi (dochód na na 1 ha UR) w przeciętnym gospodarstwie rolnym objętym FADN w krajach UE(23) w okresie 2004-2016 (z subsydiami i bez)



Rys. 3. Dochody na 1 przeciętne gospodarstwo rolne i na 1 ha UR dla jednostek w krajach UE(23) objętych systemem rachunkowości rolnej FADN w okresie 2005-2016 (w EURO)

Tabela 1. Zmiany dochodów na 1 gospodarstwo i ha UR (w %) w krajach UE(23) w gospodarstwach rolnych objętych systemem FADN pomiędzy okresami 2014-2016 i 2004-2006

Kraje	A	B	Kraje	A	B
(BEL) Belgium	-13,44	6,61	(LUX) Luxembourg	7,08	23,28
(CZE) Czech Republic	127,30	101,91	(LVA) Latvia	5,10	17,10
(DAN) Denmark	-10,02	8,61	(NED) Netherlands	39,18	62,70
(DEU) Germany	4,32	20,23	(OST) Austria	1,30	-6,76
(ELL) Greece	-37,68	-18,75	(POL) Poland	12,96	24,97
(ESP) Spain	-8,12	22,90	(POR) Portugal	71,79	78,55
(EST) Estonia	-78,29	-72,95	(SUO) Finland	-30,99	-14,40
(FRA) France	-5,70	1,00	(SVE) Sweden	76,83	118,78
(HUN) Hungary	196,77	203,73	(SVK) Slovakia*	-	-
(IRE) Ireland	25,97	45,46	(SVN) Slovenia	6,00	-1,93
(ITA) Italy	20,88	57,45	(UKI) United Kingdom	-8,85	1,39
(LTU) Lithuania	-5,17	48,04			

A- % zmiana dochodów na 1 ha pomiędzy okresem (średnia) 2014-2016 a 2004-2006 (średnia); B- % zmiana dochodów na 1 gospodarstwo pomiędzy okresem (średnia) 2014-2016 a 2004-2006 (średnia); * w przypadku Słowacji w okresie 2004-2006 dochody były ujemne; pogrubioną czcionką zaznaczono kraje w których odnotowano wzrost dochodów, także na 1 ha w badanych okresie

Tabela 2. Wybrane charakterystyki gospodarstw rolnych (system FADN) w krajach UE (23) dotyczące sytuacji ekonomicznej (średnia dla okresu 2004-2016)

Kraje	Dochody (EURO)	Dochody/1ha	Wartość dodana netto/ AWU (SE425)	Współczynnik zmienności dochodów (a)	Pow. UR (ha)	Udział całości subsydiów w dochodach (%)	Udział dopłat do dóbr pub. (b) w całości subsydiów (%)
Belgium	52000,4	1117,0	39693,7	14,77	46,6	47	9,09
Czech Republic	34691,2	158,8	15555,4	40,95	218,4	211	22,13
Denmark	15157,7	166,1	66061,2	225,92	91,3	233	4,18
Germany	36027,0	434,3	34342,8	24,19	82,9	95	13,39
Greece	11522,5	1333,2	12259,9	13,08	8,6	57	12,11
Spain	22036,4	581,1	21354,1	15,94	37,9	42	8,85
Estonia	15835,1	132,1	12790,4	39,80	119,8	145	30,79
France	34235,4	403,1	31474,8	25,22	84,9	92	10,85
Hungary	13269,4	263,3	15196,0	45,20	50,4	111	13,44
Ireland	19501,5	425,8	21691,0	18,76	45,8	104	26,5
Italy	22499,5	1354,2	23469,1	18,97	16,6	30	13,95
Lithuania	12100,2	285,7	7309,9	29,23	42,3	81	20,42
Luxembourg	47338,2	607,0	34596,5	23,08	78,0	122	33,77
Latvia	10975,4	166,5	7307,7	20,22	65,9	131	27,36
Netherlands	48168,7	1382,5	46263,7	32,81	34,8	37	12,54
Austria	25005,0	809,0	20905,5	14,09	30,9	80	47
Poland	7986,3	439,4	6019,3	22,77	18,2	62	17,99
Portugal	11226,4	445,1	8929,0	22,88	25,2	65	24,85
Finland	20282,6	377,0	23972,3	14,95	53,8	239	46,38
Sweden	17208,0	178,4	30173,3	41,35	96,5	209	31,84
Slovakia	-6781,5	-12,2	8242,3	-656,84	556,1	-	30,78
Slovenia	5675,2	533,5	3596,5	22,54	10,6	137	36,74
United Kingdom	42381,7	274,0	36481,8	24,72	154,7	101	19,67
Średnia (Mediana)	22536,6 (19501,7)	515,4 (425,8)	22942,9 (21354,1)	14,77 (22,88)	85,7 (50,4)	110,5 (98)	22,37 (-20,42)

Tabela 2. Wybrane charakterystyki gospodarstw rolnych (system FADN) w krajach UE (23) dotyczące sytuacji ekonomicznej (średnia dla okresu 2004-2016)

Kraje	Dochody (EURO)	Dochody/1ha	Wartość dodana netto/ AWU (SE425)	Współczynnik zmienności dochodów (a)	Pow. UR (ha)	Udział całości subsydiów w dochodach (%)	Udział dopłat do dóbr pub. (b) w całości subsydiów (%)
Belgium	52000,4	1117,0	39693,7	14,77	46,6	47	9,09
Czech Republic	34691,2	158,8	15555,4	40,95	218,4	211	22,13
Denmark	15157,7	166,1	66061,2	225,92	91,3	233	4,18
Germany	36027,0	434,3	34342,8	24,19	82,9	95	13,39
Greece	11522,5	1333,2	12259,9	13,08	8,6	57	12,11
Spain	22036,4	581,1	21354,1	15,94	37,9	42	8,85
Estonia	15835,1	132,1	12790,4	39,80	119,8	145	30,79
France	34235,4	403,1	31474,8	25,22	84,9	92	10,85
Hungary	13269,4	263,3	15196,0	45,20	50,4	111	13,44
Ireland	19501,5	425,8	21691,0	18,76	45,8	104	26,5
Italy	22499,5	1354,2	23469,1	18,97	16,6	30	13,95
Lithuania	12100,2	285,7	7309,9	29,23	42,3	81	20,42
Luxembourg	47338,2	607,0	34596,5	23,08	78,0	122	33,77
Latvia	10975,4	166,5	7307,7	20,22	65,9	131	27,36
Netherlands	48168,7	1382,5	46263,7	32,81	34,8	37	12,54
Austria	25005,0	809,0	20905,5	14,09	30,9	80	47
Poland	7986,3	439,4	6019,3	22,77	18,2	62	17,99
Portugal	11226,4	445,1	8929,0	22,88	25,2	65	24,85
Finland	20282,6	377,0	23972,3	14,95	53,8	239	46,38
Sweden	17208,0	178,4	30173,3	41,35	96,5	209	31,84
Slovakia	-6781,5	-12,2	8242,3	-656,84	556,1	-	30,78
Slovenia	5675,2	533,5	3596,5	22,54	10,6	137	36,74
United Kingdom	42381,7	274,0	36481,8	24,72	154,7	101	19,67
Średnia (Mediana)	22536,6 (19501,7)	515,4 (425,8)	22942,9 (21354,1)	14,77 (22,88)	85,7 (50,4)	110,5 (98)	22,37 (-20,42)

Tabela 2. Wybrane charakterystyki gospodarstw rolnych (system FADN) w krajach UE (23) dotyczące sytuacji ekonomicznej (średnia dla okresu 2004-2016)

Kraje	Dochody (EURO)	Dochody/1ha	Wartość dodana netto/ AWU (SE425)	Współczynnik zmienności dochodów (a)	Pow. UR (ha)	Udział całości subsydiów w dochodach (%)	Udział dopłat do dóbr pub. (b) w całości subsydiów (%)
Belgium	52000,4	1117,0	39693,7	14,77	46,6	47	9,09
Czech Republic	34691,2	158,8	15555,4	40,95	218,4	211	22,13
Denmark	15157,7	166,1	66061,2	225,92	91,3	233	4,18
Germany	36027,0	434,3	34342,8	24,19	82,9	95	13,39
Greece	11522,5	1333,2	12259,9	13,08	8,6	57	12,11
Spain	22036,4	581,1	21354,1	15,94	37,9	42	8,85
Estonia	15835,1	132,1	12790,4	39,80	119,8	145	30,79
France	34235,4	403,1	31474,8	25,22	84,9	92	10,85
Hungary	13269,4	263,3	15196,0	45,20	50,4	111	13,44
Ireland	19501,5	425,8	21691,0	18,76	45,8	104	26,5
Italy	22499,5	1354,2	23469,1	18,97	16,6	30	13,95
Lithuania	12100,2	285,7	7309,9	29,23	42,3	81	20,42
Luxembourg	47338,2	607,0	34596,5	23,08	78,0	122	33,77
Latvia	10975,4	166,5	7307,7	20,22	65,9	131	27,36
Netherlands	48168,7	1382,5	46263,7	32,81	34,8	37	12,54
Austria	25005,0	809,0	20905,5	14,09	30,9	80	47
Poland	7986,3	439,4	6019,3	22,77	18,2	62	17,99
Portugal	11226,4	445,1	8929,0	22,88	25,2	65	24,85
Finland	20282,6	377,0	23972,3	14,95	53,8	239	46,38
Sweden	17208,0	178,4	30173,3	41,35	96,5	209	31,84
Slovakia	-6781,5	-12,2	8242,3	-656,84	556,1	-	30,78
Slovenia	5675,2	533,5	3596,5	22,54	10,6	137	36,74
United Kingdom	42381,7	274,0	36481,8	24,72	154,7	101	19,67
Średnia (Mediana)	22536,6 (19501,7)	515,4 (425,8)	22942,9 (21354,1)	14,77 (22,88)	85,7 (50,4)	110,5 (98)	22,37 (-20,42)

Tabela 2. Wybrane charakterystyki gospodarstw rolnych (system FADN) w krajach UE (23) dotyczące sytuacji ekonomicznej (średnia dla okresu 2004-2016)

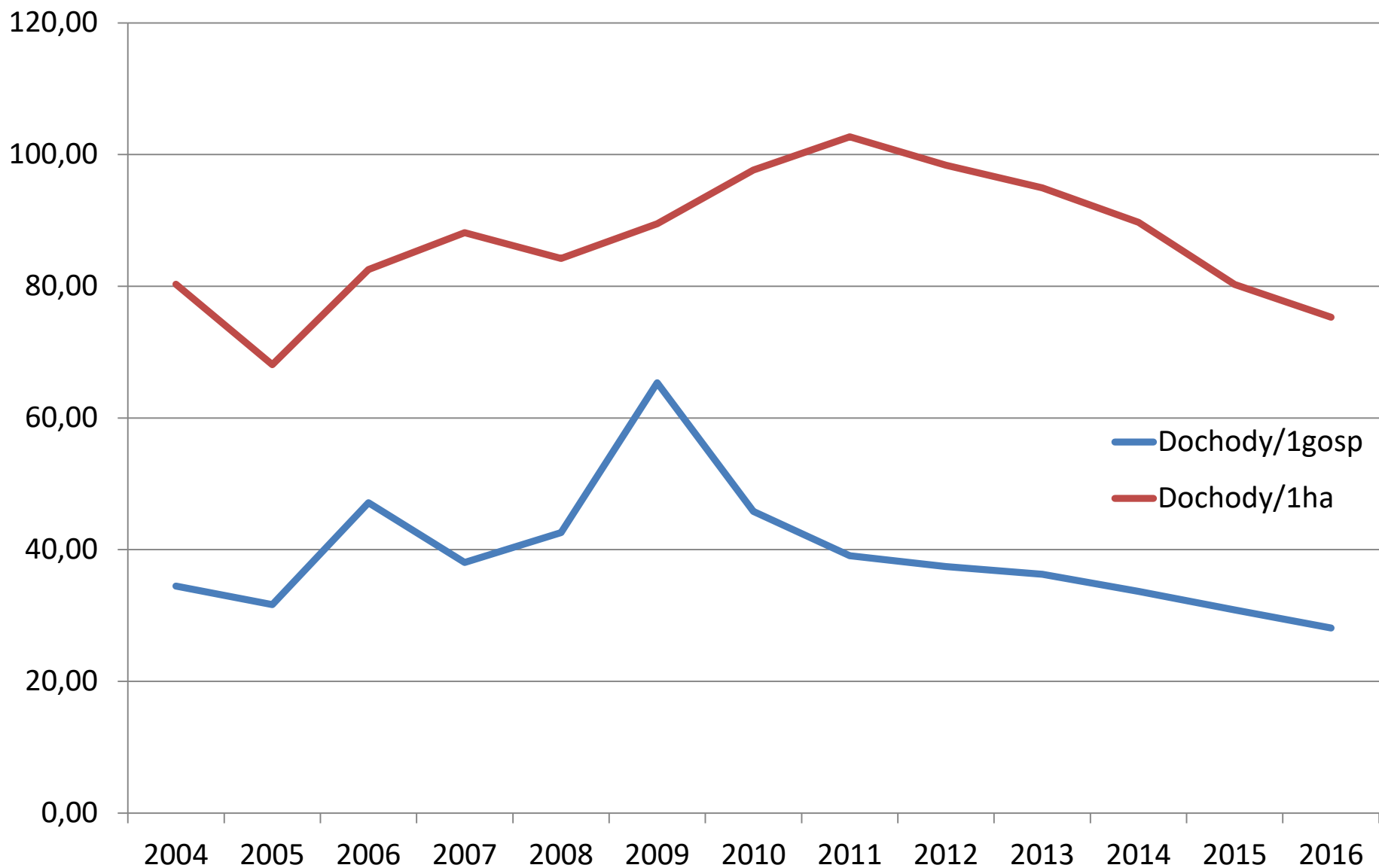
Kraje	Dochody (EURO)	Dochody/1ha	Wartość dodana netto/ AWU (SE425)	Współczynnik zmienności dochodów (a)	Pow. UR (ha)	Udział całości subsydiów w dochodach (%)	Udział dopłat do dóbr pub. (b) w całości subsydiów (%)
Belgium	52000,4	1117,0	39693,7	14,77	46,6	47	9,09
Czech Republic	34691,2	158,8	15555,4	40,95	218,4	211	22,13
Denmark	15157,7	166,1	66061,2	225,92	91,3	233	4,18
Germany	36027,0	434,3	34342,8	24,19	82,9	95	13,39
Greece	11522,5	1333,2	12259,9	13,08	8,6	57	12,11
Spain	22036,4	581,1	21354,1	15,94	37,9	42	8,85
Estonia	15835,1	132,1	12790,4	39,80	119,8	145	30,79
France	34235,4	403,1	31474,8	25,22	84,9	92	10,85
Hungary	13269,4	263,3	15196,0	45,20	50,4	111	13,44
Ireland	19501,5	425,8	21691,0	18,76	45,8	104	26,5
Italy	22499,5	1354,2	23469,1	18,97	16,6	30	13,95
Lithuania	12100,2	285,7	7309,9	29,23	42,3	81	20,42
Luxembourg	47338,2	607,0	34596,5	23,08	78,0	122	33,77
Latvia	10975,4	166,5	7307,7	20,22	65,9	131	27,36
Netherlands	48168,7	1382,5	46263,7	32,81	34,8	37	12,54
Austria	25005,0	809,0	20905,5	14,09	30,9	80	47
Poland	7986,3	439,4	6019,3	22,77	18,2	62	17,99
Portugal	11226,4	445,1	8929,0	22,88	25,2	65	24,85
Finland	20282,6	377,0	23972,3	14,95	53,8	239	46,38
Sweden	17208,0	178,4	30173,3	41,35	96,5	209	31,84
Slovakia	-6781,5	-12,2	8242,3	-656,84	556,1	-	30,78
Slovenia	5675,2	533,5	3596,5	22,54	10,6	137	36,74
United Kingdom	42381,7	274,0	36481,8	24,72	154,7	101	19,67
Średnia (Mediana)	22536,6 (19501,7)	515,4 (425,8)	22942,9 (21354,1)	14,77 (22,88)	85,7 (50,4)	110,5 (98)	22,37 (-20,42)

Tabela 2. Wybrane charakterystyki gospodarstw rolnych (system FADN) w krajach UE (23) dotyczące sytuacji ekonomicznej (średnia dla okresu 2004-2016)

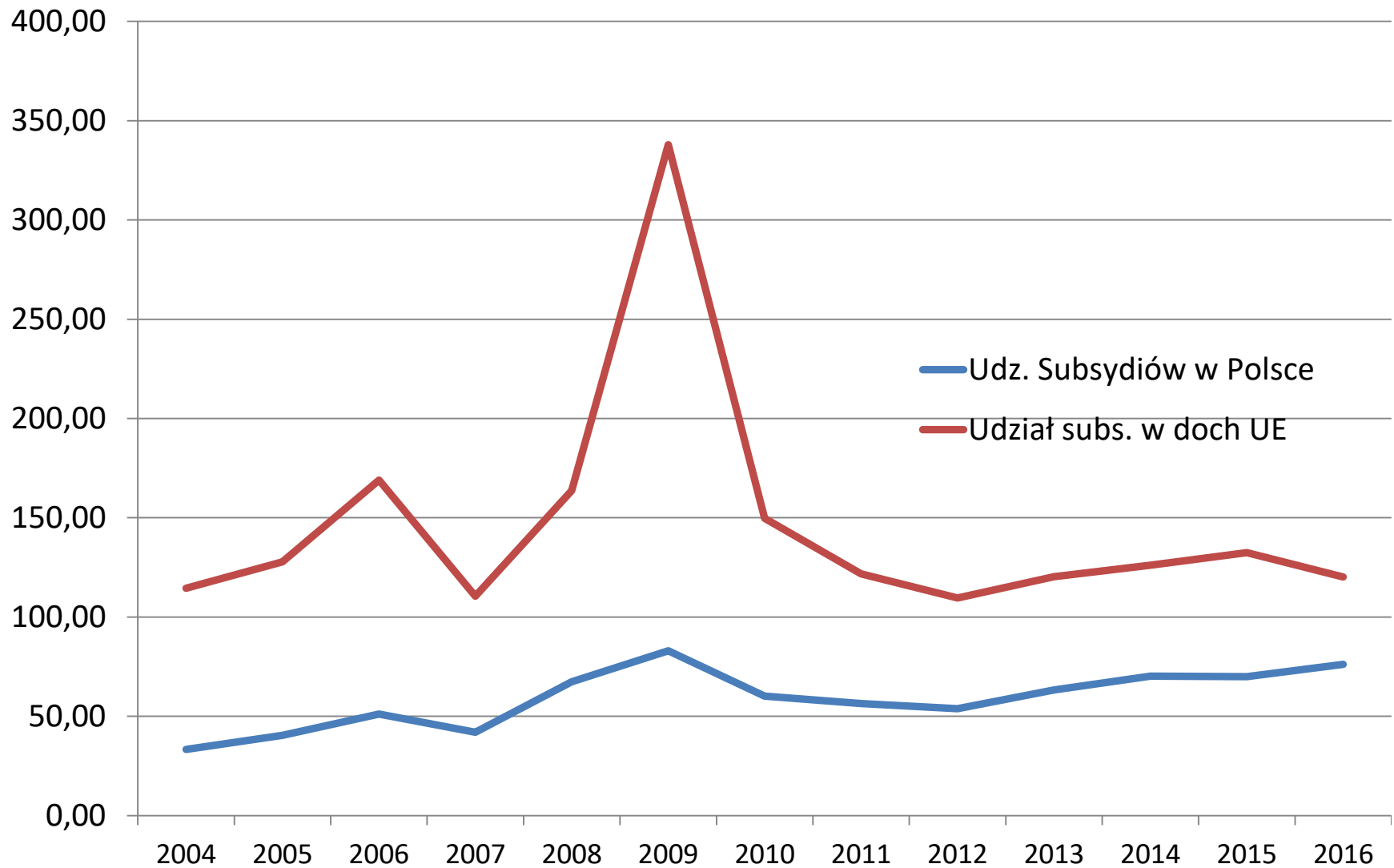
Kraje	Dochody (EURO)	Dochody/lha	Wartość dodana netto/ AWU (SE425)	Współczynnik zmienności dochodów (a)	Pow. UR (ha)	Udział całości subsydiów w dochodach (%)	Udział dopłat do dóbr pub. (b) w całości subsydiów (%)
Belgium	52000,4	1117,0	39693,7	14,77	46,6	47	9,09
Czech Republic	34691,2	158,8	15555,4	40,95	218,4	211	22,13
Denmark	15157,7	166,1	66061,2	225,92	91,3	233	4,18
Germany	36027,0	434,3	34342,8	24,19	82,9	95	13,39
Greece	11522,5	1333,2	12259,9	13,08	8,6	57	12,11
Spain	22036,4	581,1	21354,1	15,94	37,9	42	8,85
Estonia	15835,1	132,1	12790,4	39,80	119,8	145	30,79
France	34235,4	403,1	31474,8	25,22	84,9	92	10,85
Hungary	13269,4	263,3	15196,0	45,20	50,4	111	13,44
Ireland	19501,5	425,8	21691,0	18,76	45,8	104	26,5
Italy	22499,5	1354,2	23469,1	18,97	16,6	30	13,95
Lithuania	12100,2	285,7	7309,9	29,23	42,3	81	20,42
Luxembourg	47338,2	607,0	34596,5	23,08	78,0	122	33,77
Latvia	10975,4	166,5	7307,7	20,22	65,9	131	27,36
Netherlands	48168,7	1382,5	46263,7	32,81	34,8	37	12,54
Austria	25005,0	809,0	20905,5	14,09	30,9	80	47
Poland	7986,3	439,4	6019,3	22,77	18,2	62	17,99
Portugal	11226,4	445,1	8929,0	22,88	25,2	65	24,85
Finland	20282,6	377,0	23972,3	14,95	53,8	239	46,38
Sweden	17208,0	178,4	30173,3	41,35	96,5	209	31,84
Slovakia	-6781,5	-12,2	8242,3	-656,84	556,1	-	30,78
Slovenia	5675,2	533,5	3596,5	22,54	10,6	137	36,74
United Kingdom	42381,7	274,0	36481,8	24,72	154,7	101	19,67
Średnia (Mediana)	22536,6 (19501,7)	515,4 (425,8)	22942,9 (21354,1)	14,77 (22,88)	85,7 (50,4)	110,5 (98)	22,37 (-20,42)

Tabela 2. Wybrane charakterystyki gospodarstw rolnych (system FADN) w krajach UE (23) dotyczące sytuacji ekonomicznej (średnia dla okresu 2004-2016)

Kraje	Dochody (EURO)	Dochody/1ha	Wartość dodana netto/ AWU (SE425)	Współczynnik zmienności dochodów (a)	Pow. UR (ha)	Udział całości subsydiów w dochodach (%)	Udział dopłat do dóbr pub. (b) w całości subsydiów (%)
Belgium	52000,4	1117,0	39693,7	14,77	46,6	47	9,09
Czech Republic	34691,2	158,8	15555,4	40,95	218,4	211	22,13
Denmark	15157,7	166,1	66061,2	225,92	91,3	233	4,18
Germany	36027,0	434,3	34342,8	24,19	82,9	95	13,39
Greece	11522,5	1333,2	12259,9	13,08	8,6	57	12,11
Spain	22036,4	581,1	21354,1	15,94	37,9	42	8,85
Estonia	15835,1	132,1	12790,4	39,80	119,8	145	30,79
France	34235,4	403,1	31474,8	25,22	84,9	92	10,85
Hungary	13269,4	263,3	15196,0	45,20	50,4	111	13,44
Ireland	19501,5	425,8	21691,0	18,76	45,8	104	26,5
Italy	22499,5	1354,2	23469,1	18,97	16,6	30	13,95
Lithuania	12100,2	285,7	7309,9	29,23	42,3	81	20,42
Luxembourg	47338,2	607,0	34596,5	23,08	78,0	122	33,77
Latvia	10975,4	166,5	7307,7	20,22	65,9	131	27,36
Netherlands	48168,7	1382,5	46263,7	32,81	34,8	37	12,54
Austria	25005,0	809,0	20905,5	14,09	30,9	80	47
Poland	7986,3	439,4	6019,3	22,77	18,2	62	17,99
Portugal	11226,4	445,1	8929,0	22,88	25,2	65	24,85
Finland	20282,6	377,0	23972,3	14,95	53,8	239	46,38
Sweden	17208,0	178,4	30173,3	41,35	96,5	209	31,84
Slovakia	-6781,5	-12,2	8242,3	-656,84	556,1	-	30,78
Slovenia	5675,2	533,5	3596,5	22,54	10,6	137	36,74
United Kingdom	42381,7	274,0	36481,8	24,72	154,7	101	19,67
Średnia (Mediana)	22536,6 (19501,7)	515,4 (425,8)	22942,9 (21354,1)	14,77 (22,88)	85,7 (50,4)	110,5 (98)	22,37 (-20,42)

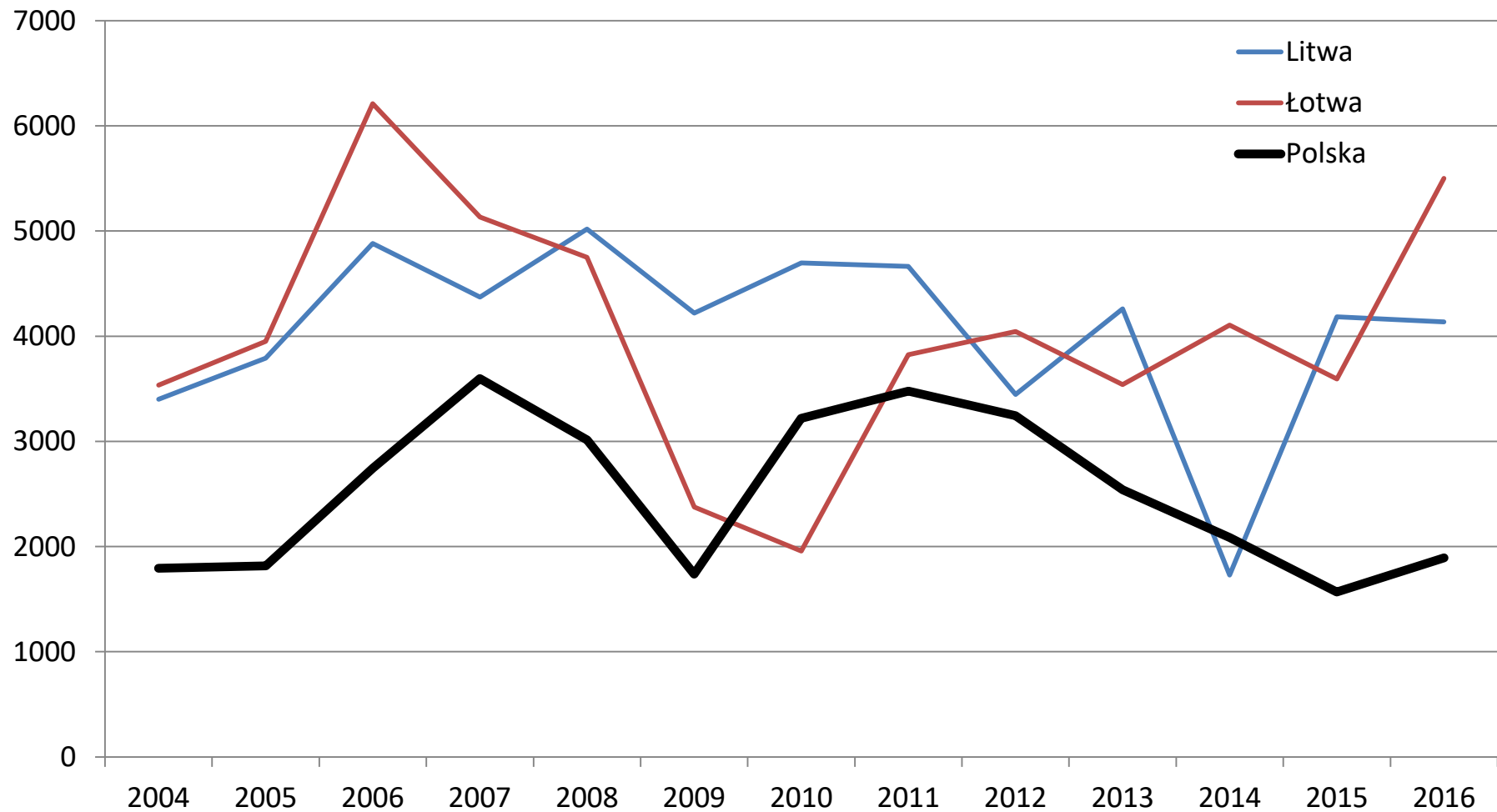


Rys. Relacja dochodów na 1 gospodarstwo i na 1ha UR w Polsce i przeciętnie w krajach UE(23) (w %)

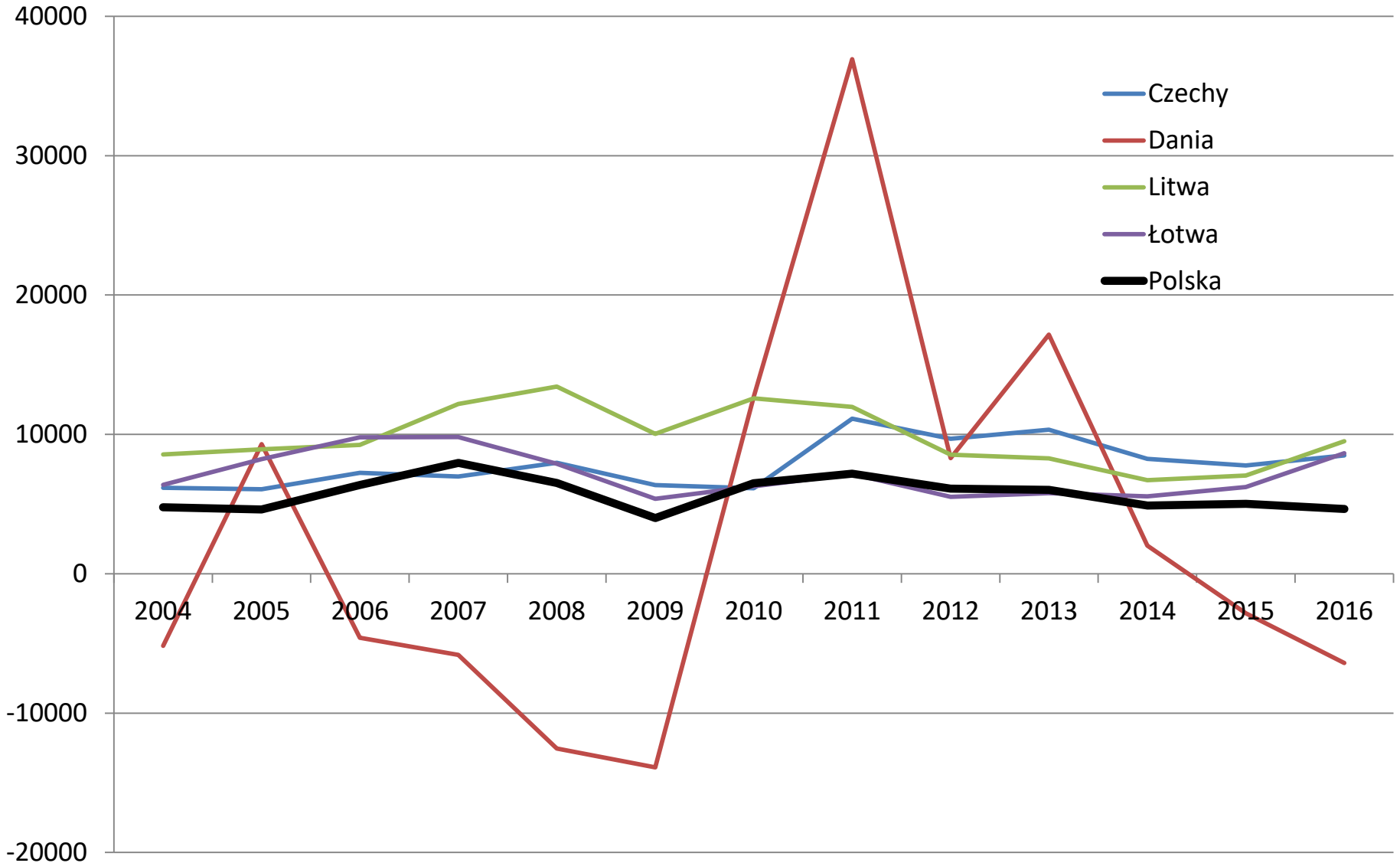


Rys. Udział subsydiów w dochodach w gospodarstwach rolnych w Polsce i w krajach UE(23) (w %)

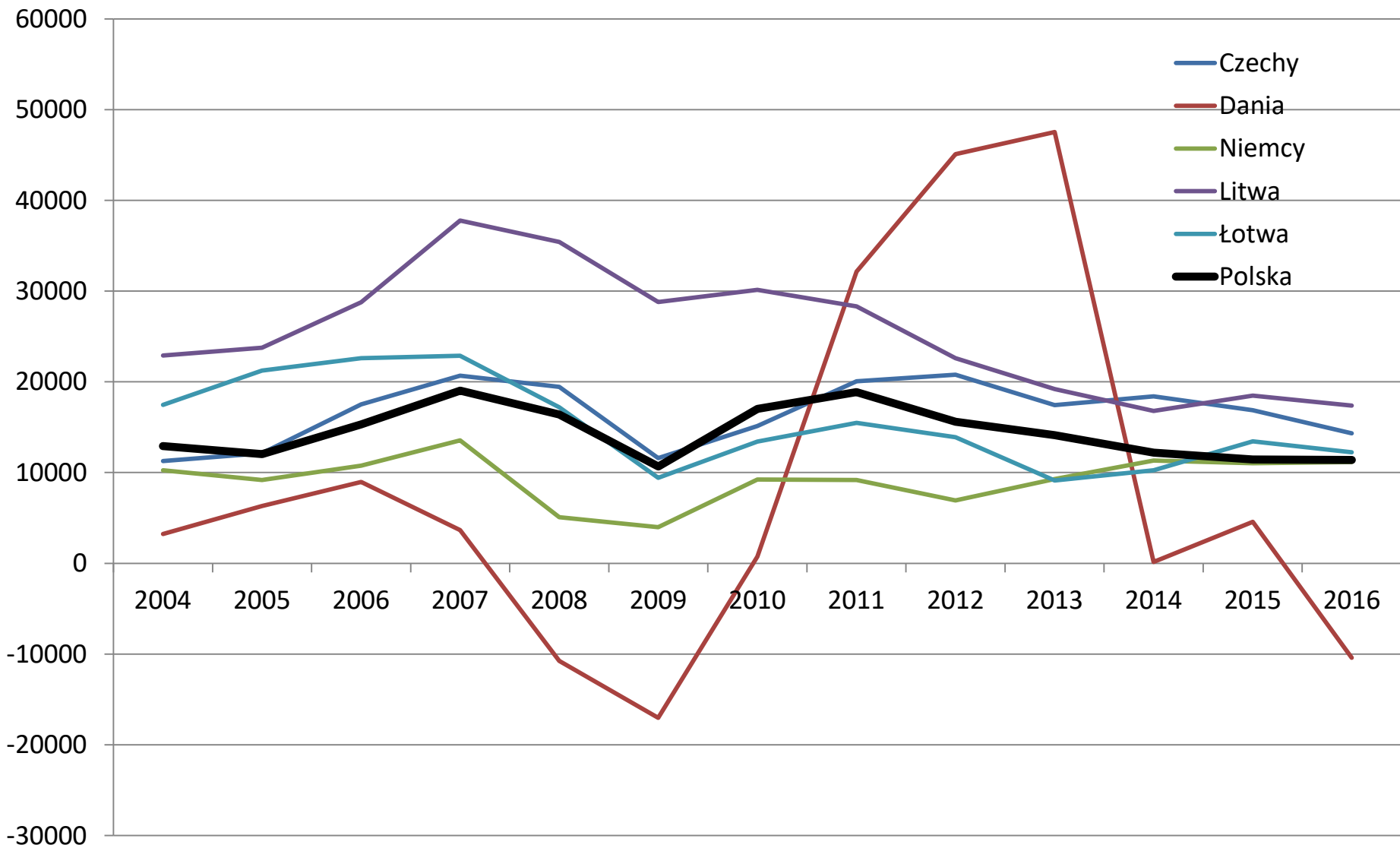
Rys. Dochody gospodarstw rolnych dla jednostek bardzo małych (2-8 tys. EURO; 7,5ha)



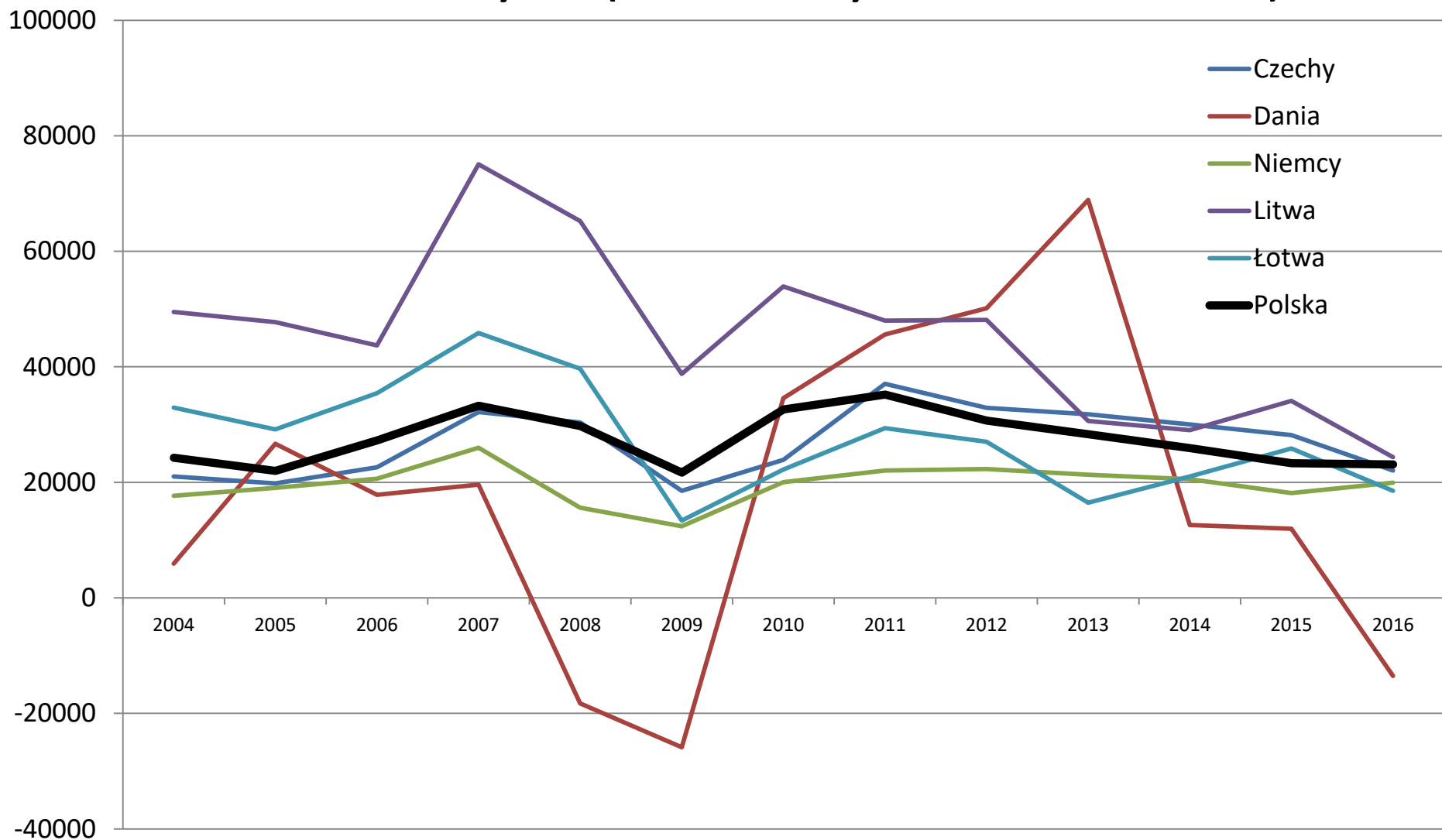
Rys. Dochody gospodarstw rolnych dla jednostek małych (8-25 tys. EURO; 14ha)



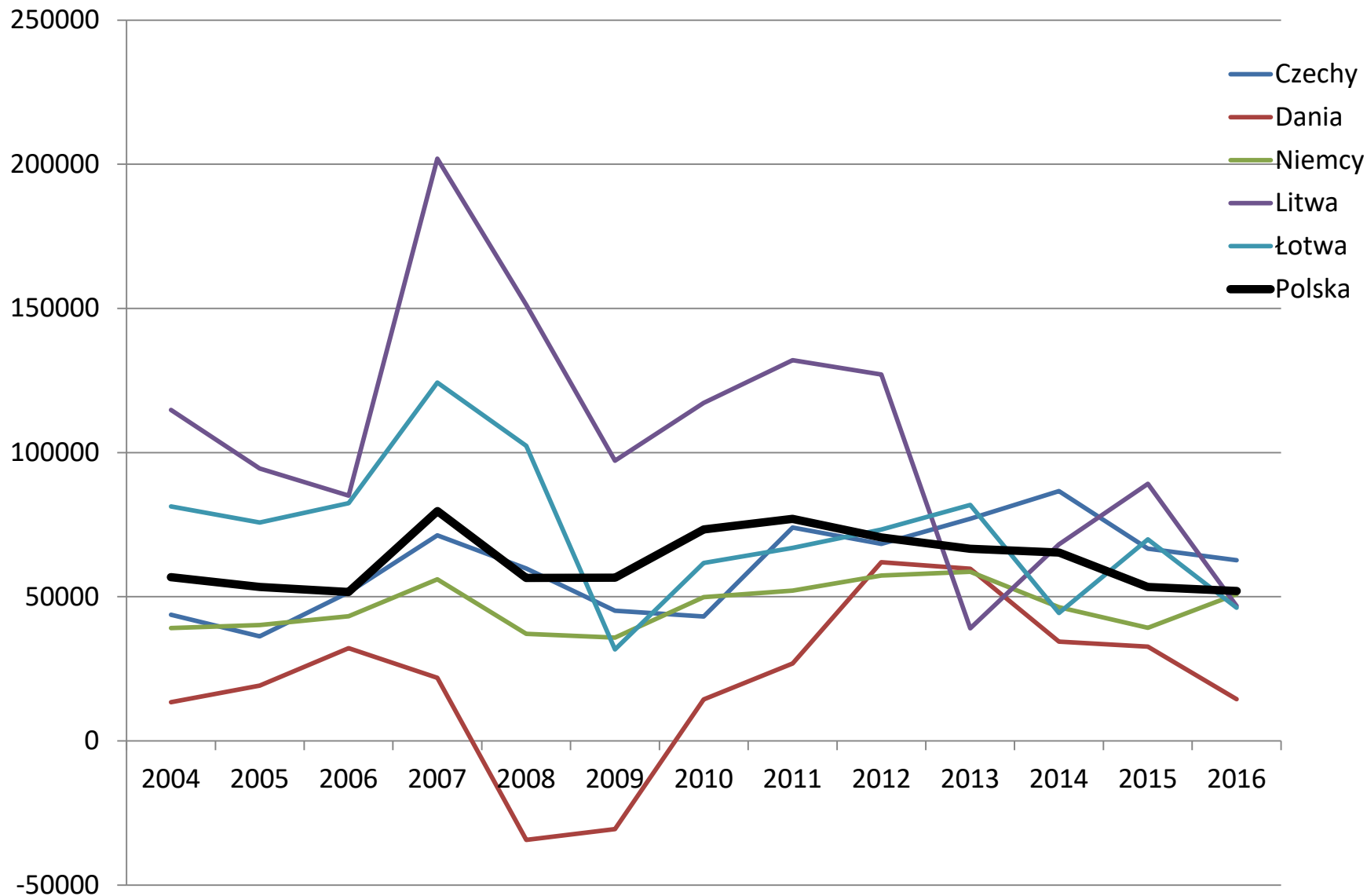
Rys. Dochody gospodarstw rolnych dla jednostek średnio-małych (25-50 tys. EURO; 24ha)



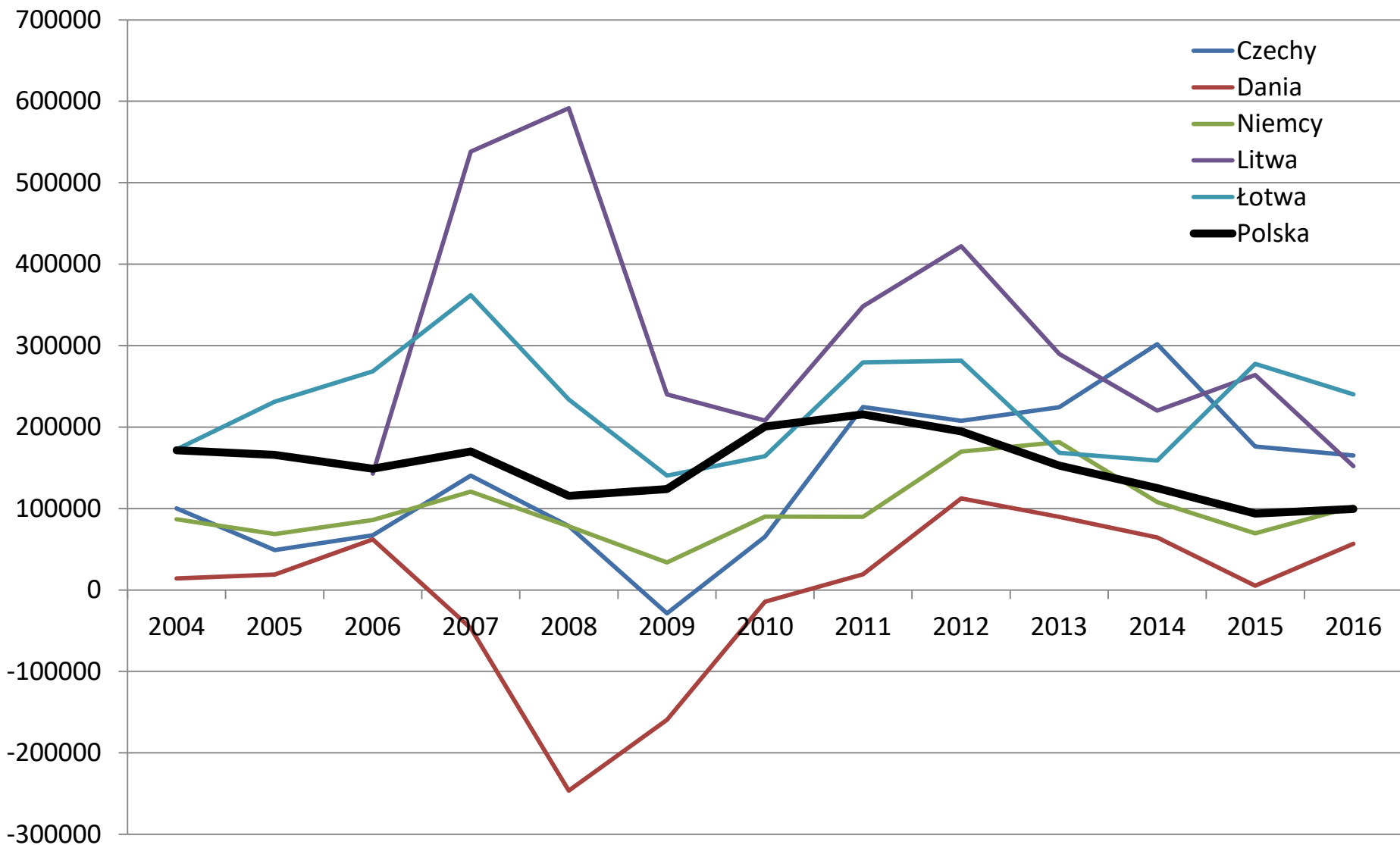
Rys. Dochody gospodarstw rolnych dla jednostek średnio-dużych (50-100 tys. EURO; 40 ha)



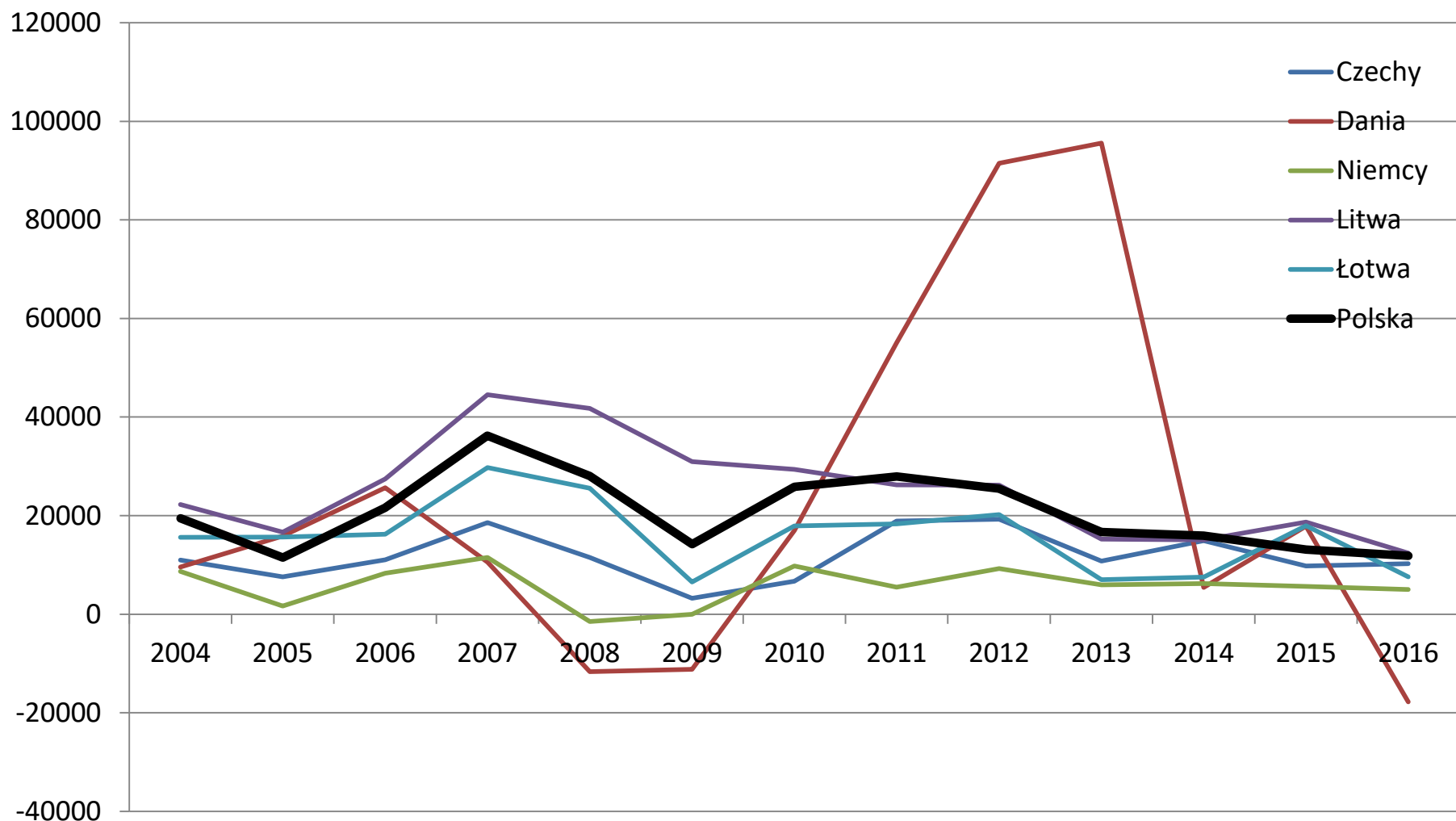
Rys. Dochody gospodarstw rolnych dla jednostek dużych (100-500 tys. EURO; 85 ha)



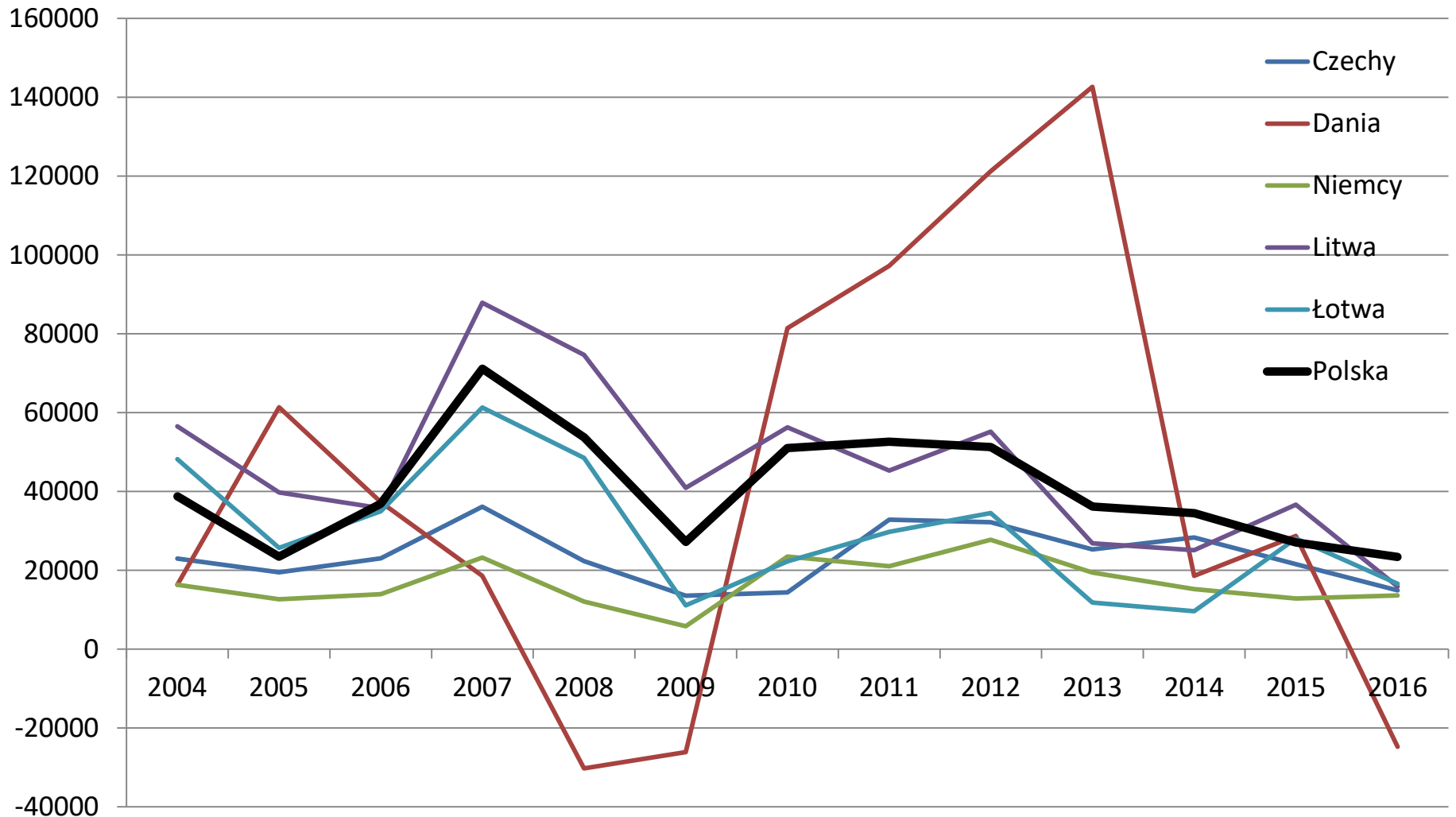
Rys. Dochody gospodarstw rolnych dla jednostek bardzo dużych (powyżej 500 tys. EURO, 553 ha)



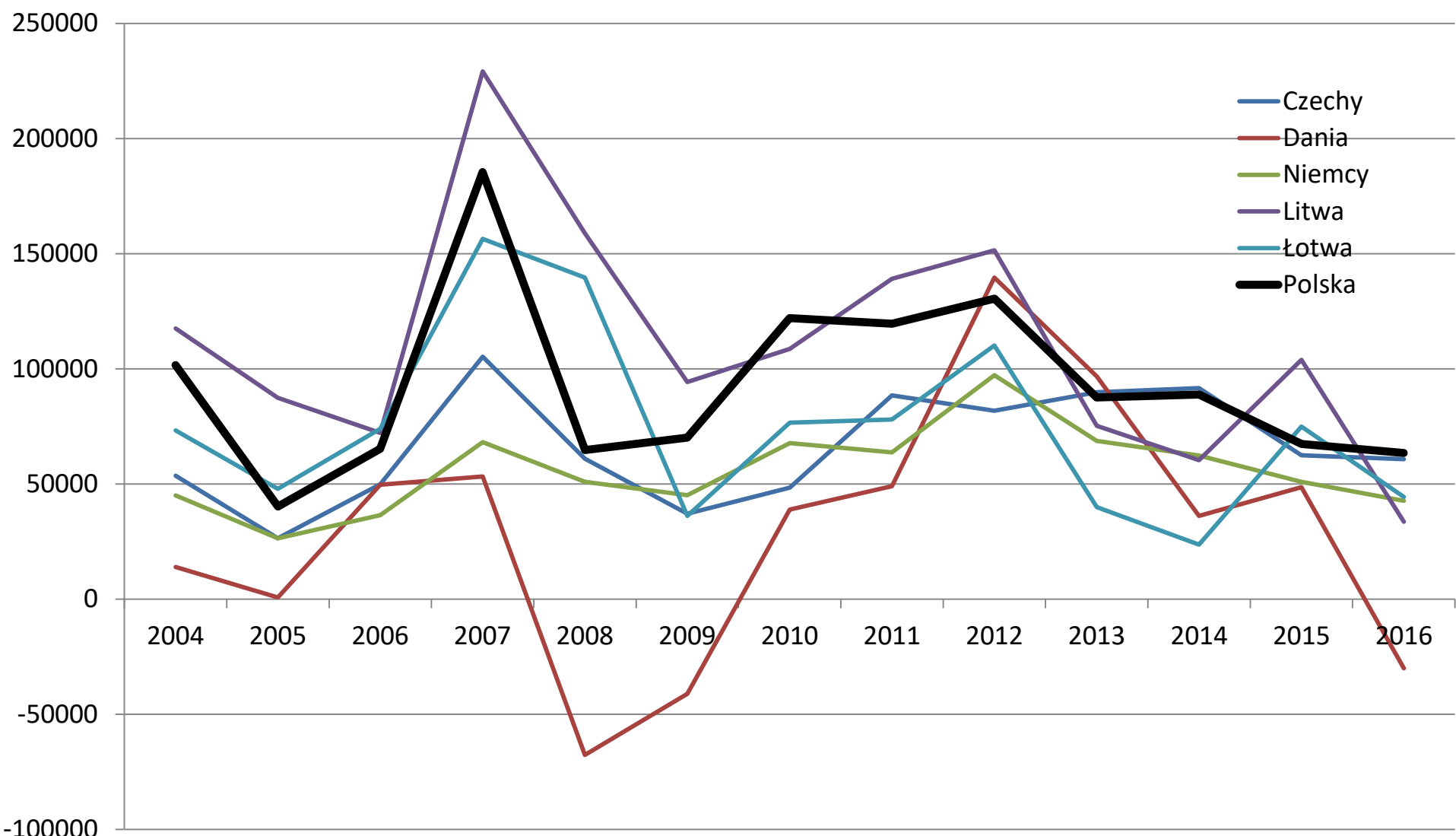
Rys. Dochody gospodarstw rolnych specjalizujących się w produkcji zbóż, roślin oleistych i białkowych dla jednostek średnio-małych (25-50 tys. EURO, 42 ha) (15)



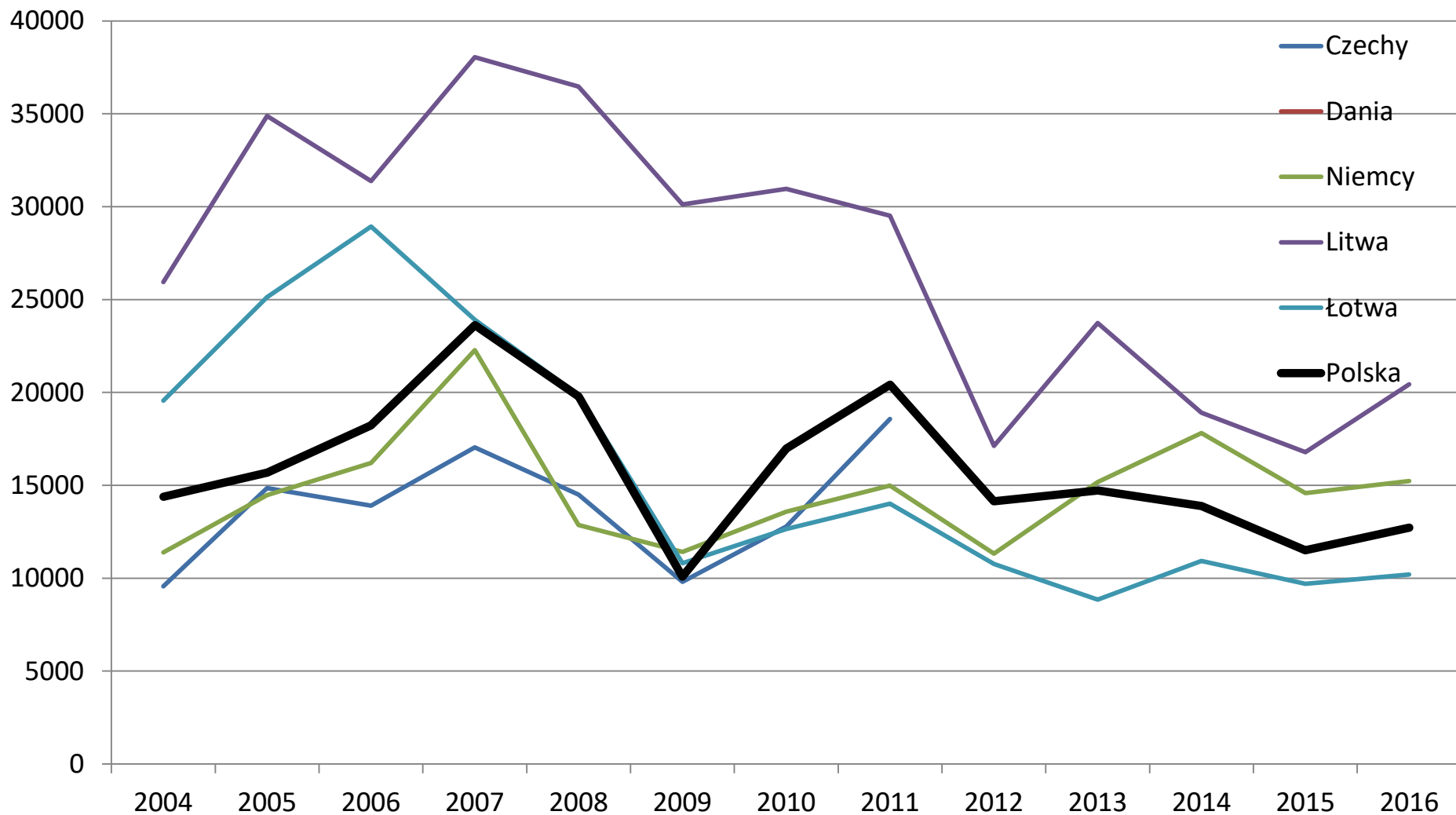
Rys. Dochody gospodarstw rolnych specjalizujących się w produkcji zbóż, roślin oleistych i białkowych dla jednostek średnio-dużych (50-100 tys. EURO, 80ha)



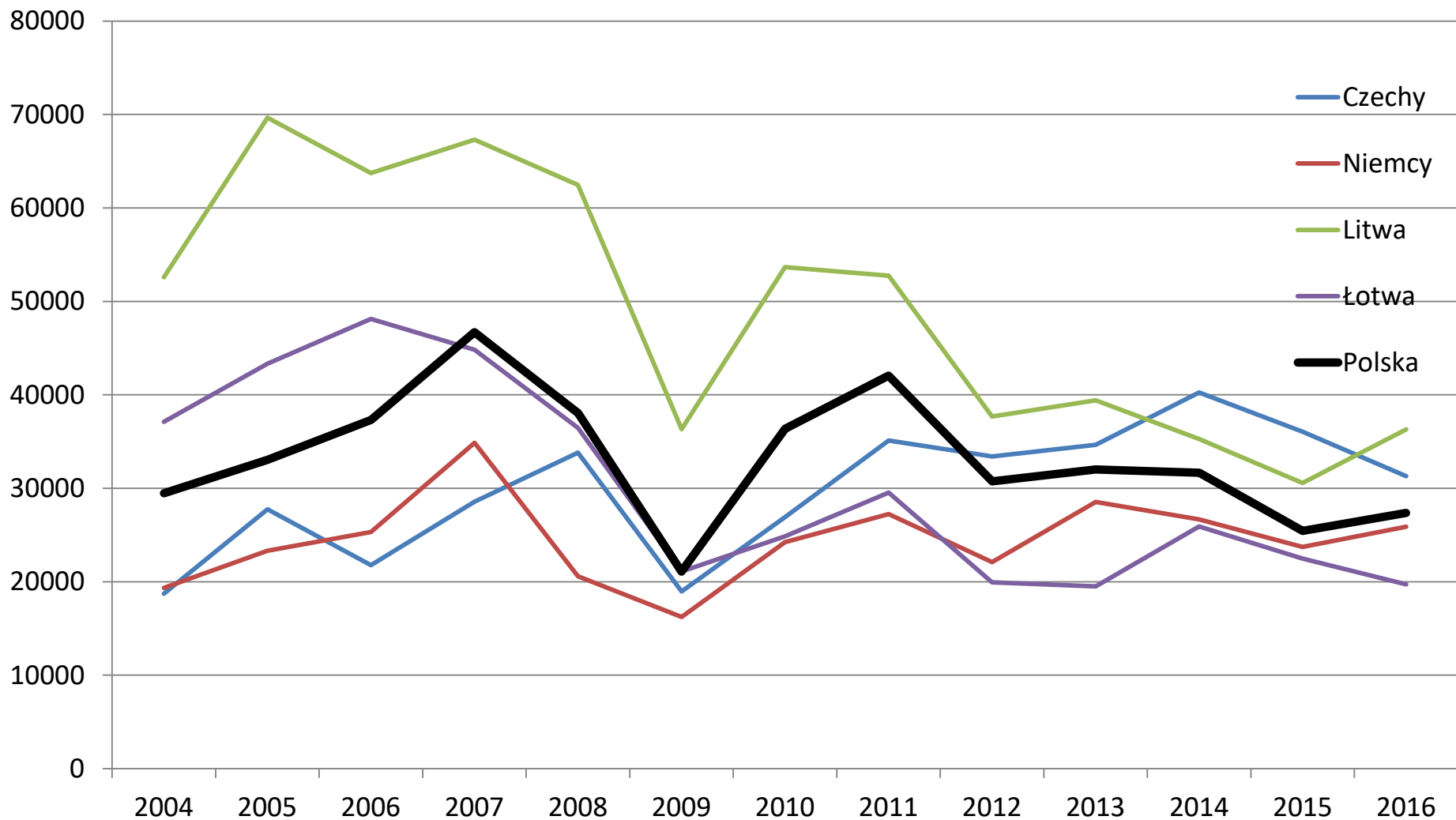
Rys. Dochody gospodarstw rolnych specjalizujących się w produkcji zbóż, roślin oleistych i białkowych dla jednostek dużych (100-500 tys. EURO, 226ha)



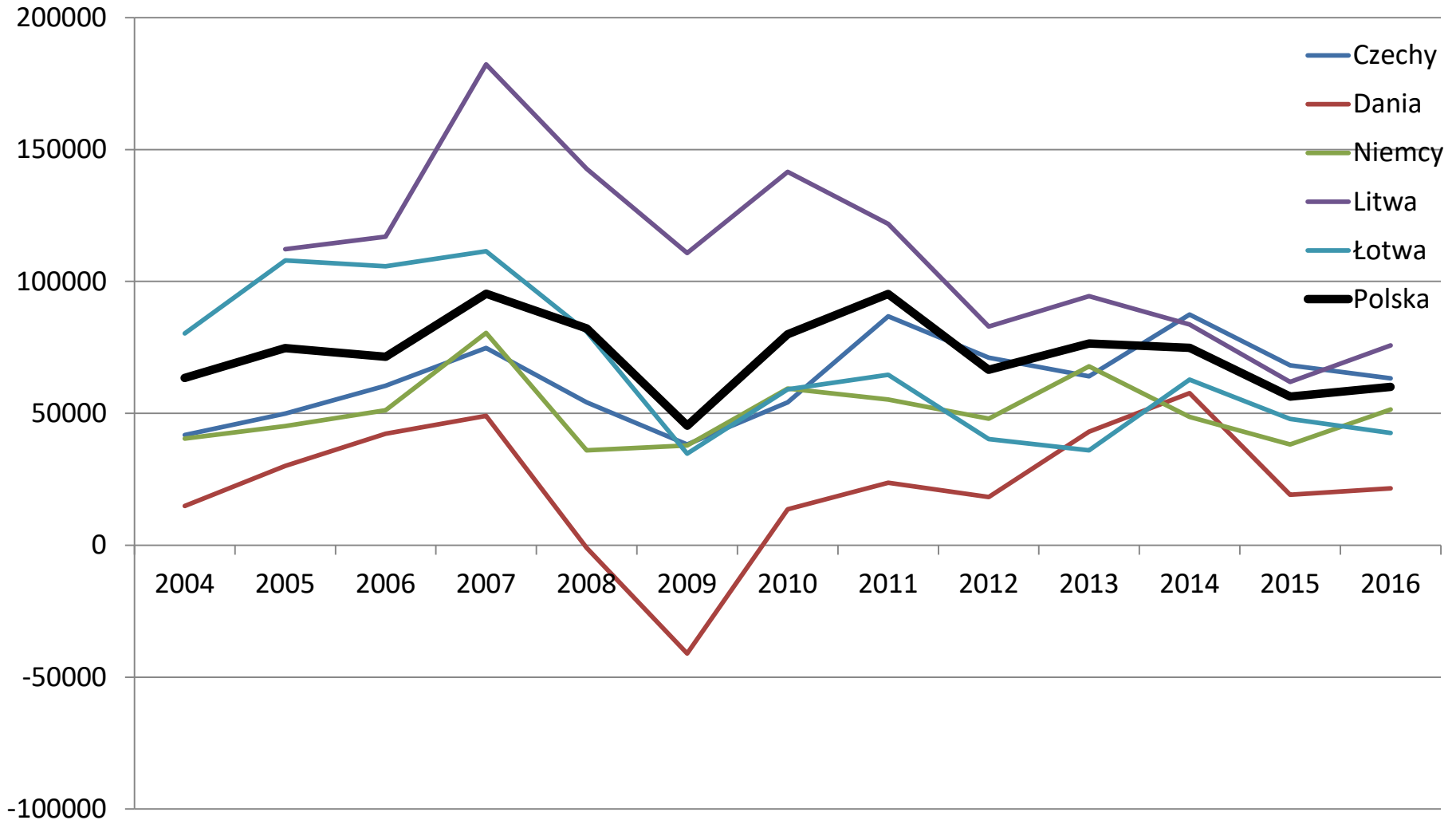
Rys. Dochody gospodarstw rolnych specjalizujących się w produkcji mleka dla jednostek średnio-małych (25-50 tys. EURO, 16)



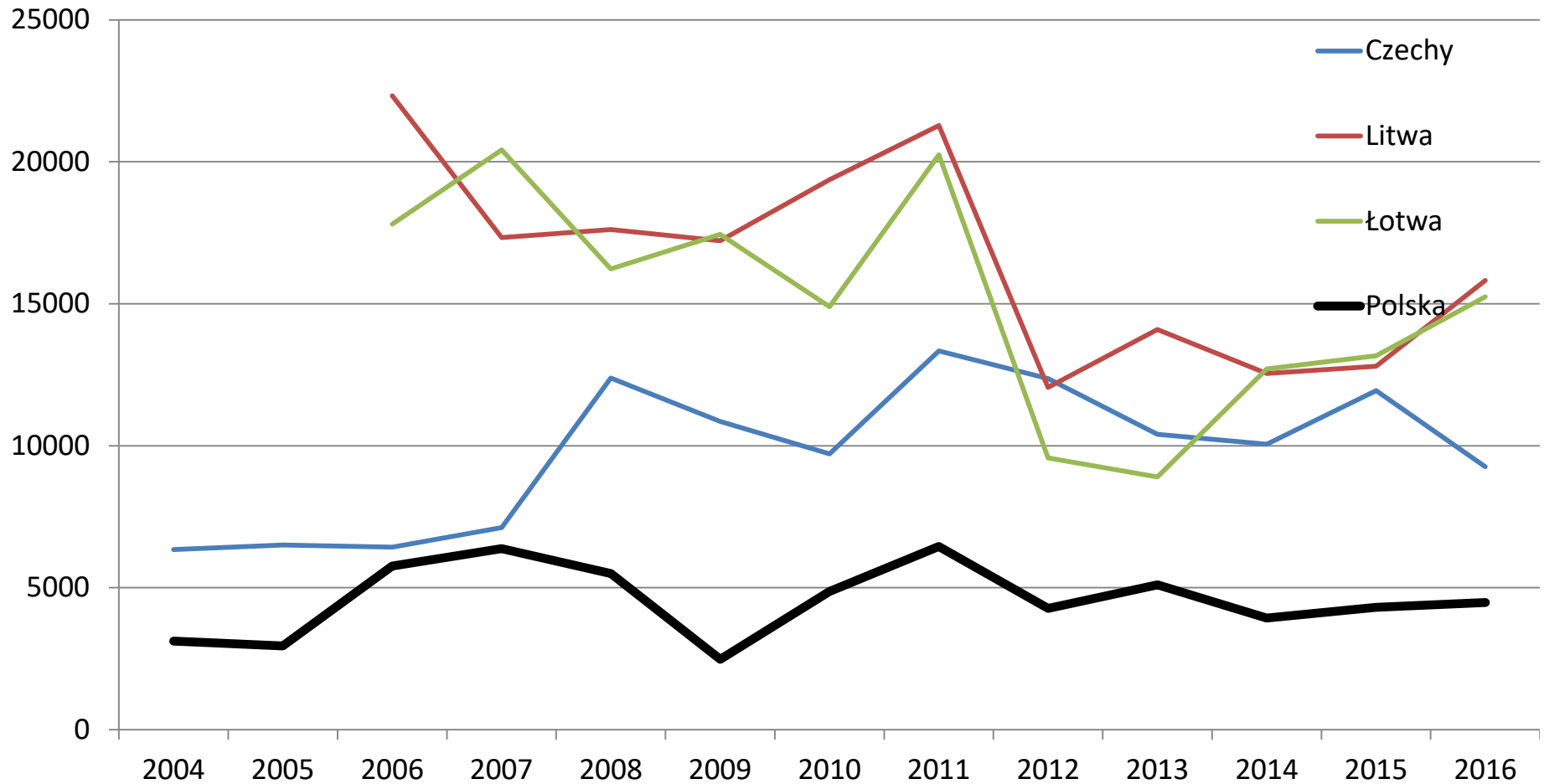
Rys. Dochody gospodarstw rolnych specjalizujących się w produkcji mleka dla jednostek średnio-dużych (50-100 tys. EURO, 30)



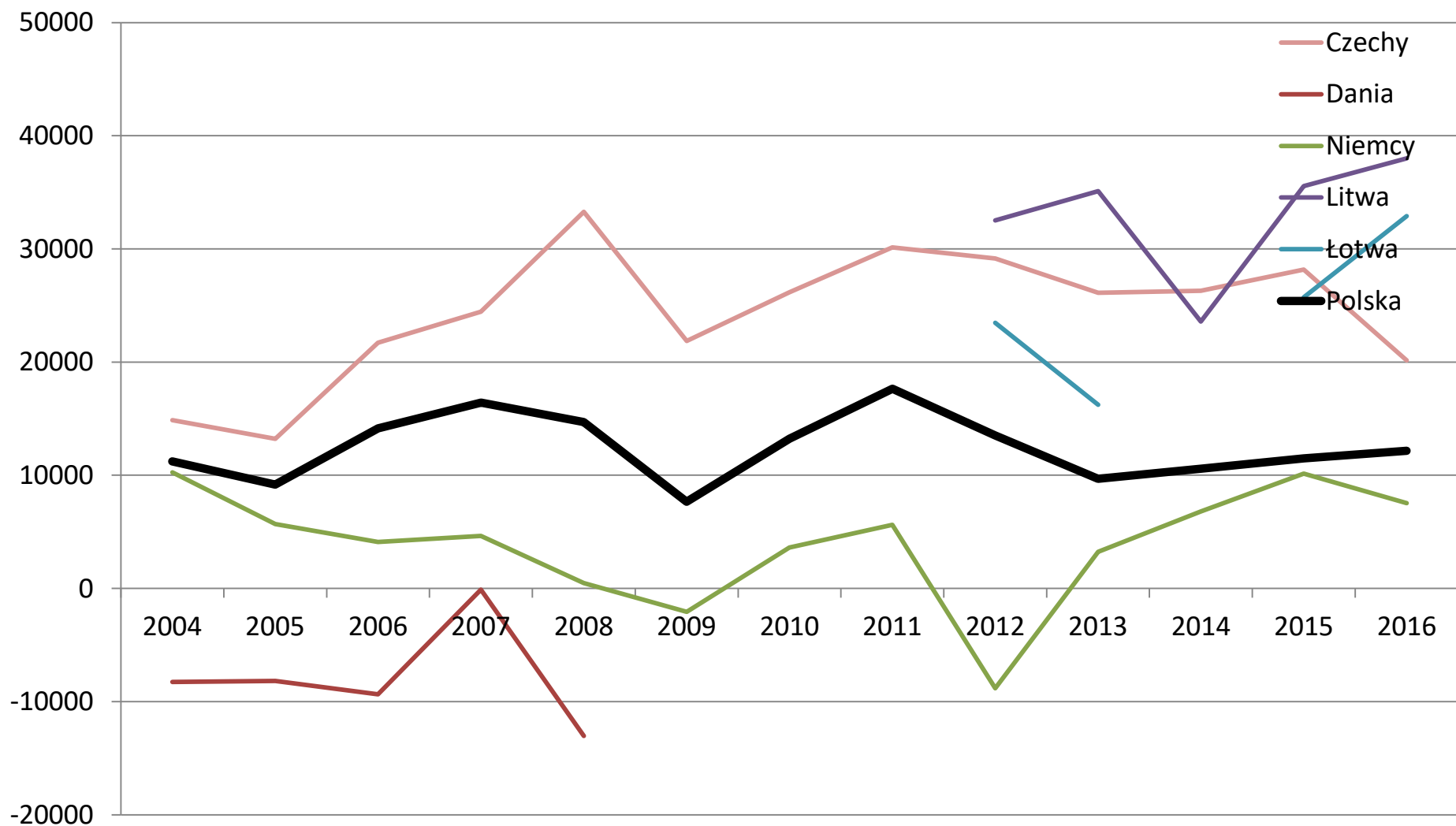
Rys. Dochody gospodarstw rolnych specjalizujących się w produkcji mleka dla jednostek dużych (100-500 tys. EURO, 65)



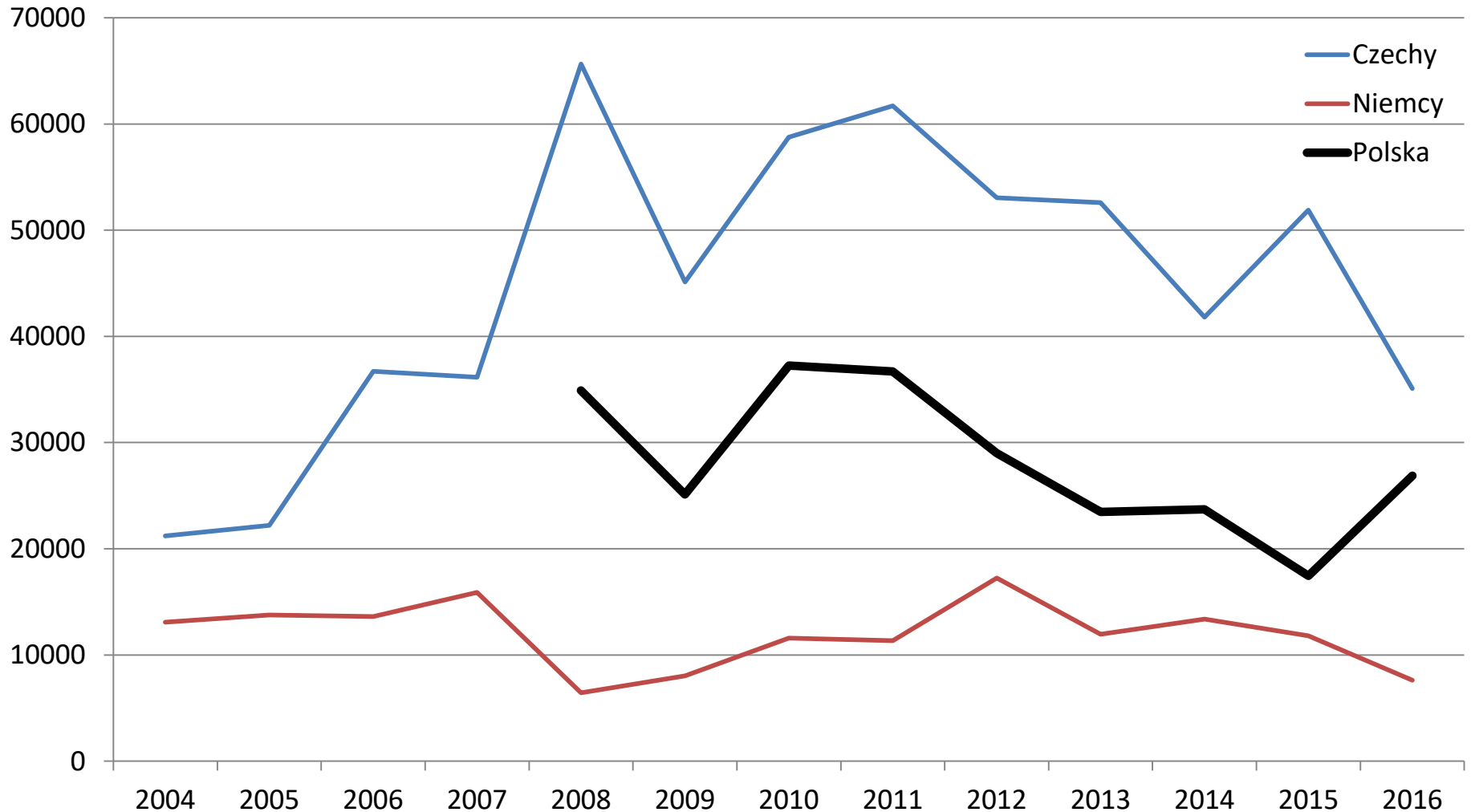
Rys. Dochody gospodarstw rolnych specjalizujących się w produkcji bydła dla jednostek małych (8-25 tys. EURO, 12)



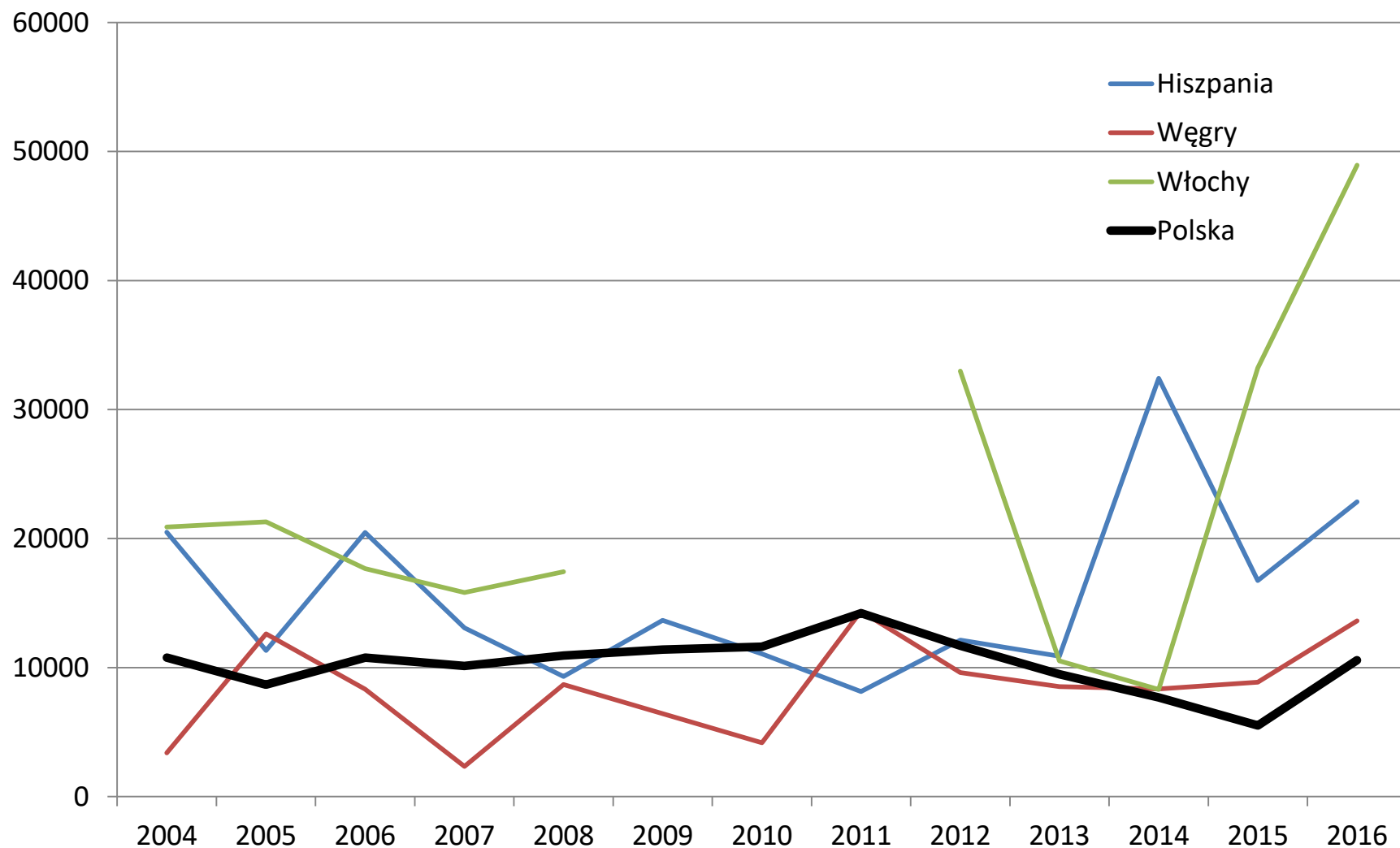
Rys. Dochody gospodarstw rolnych specjalizujących się w produkcji bydła dla jednostek średnio-małych (25-50 tys. EURO, 24)



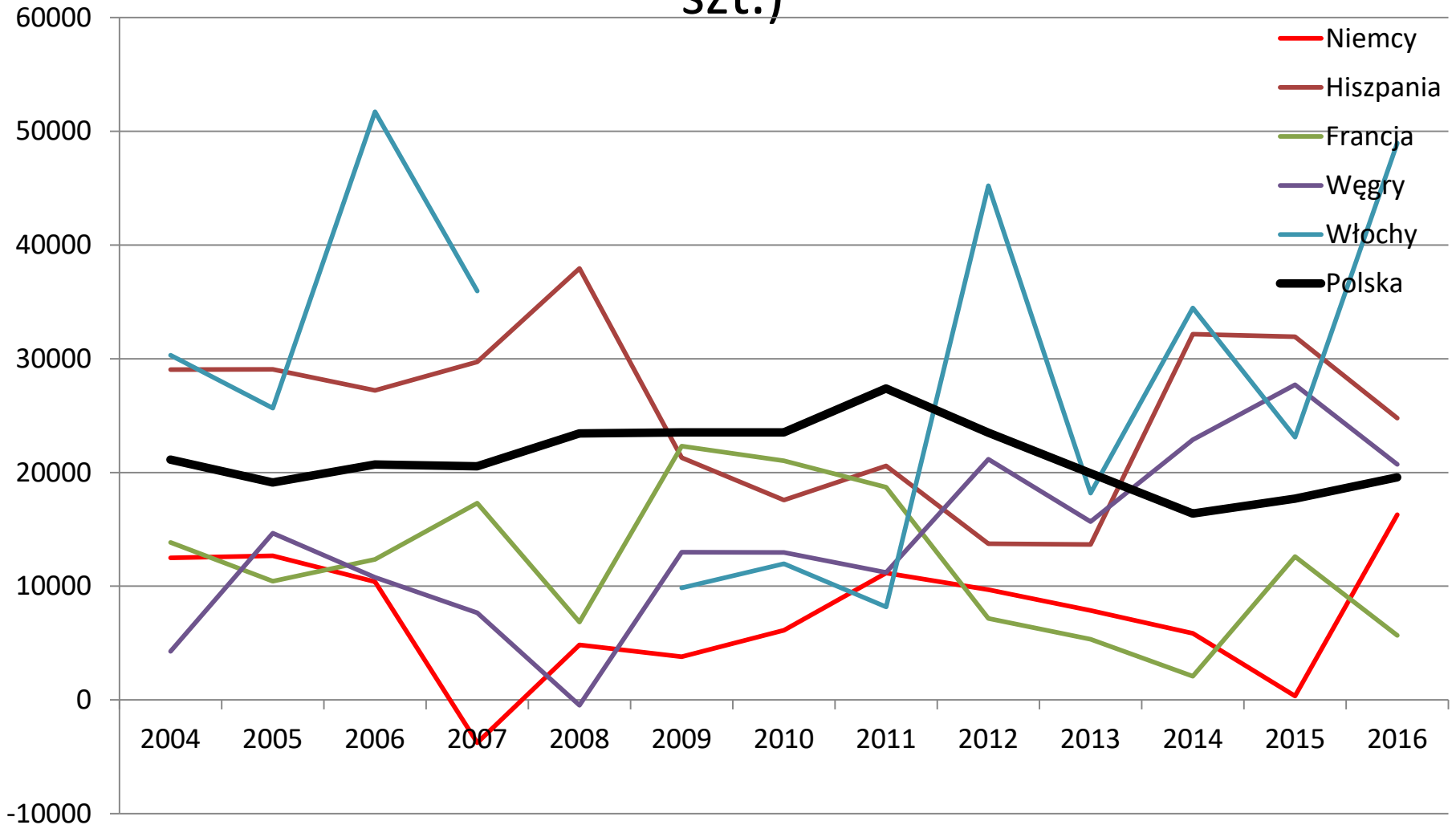
Rys. Dochody gospodarstw rolnych specjalizujących się w produkcji bydła dla jednostek średnio-dużych (50-100 tys. EURO, 43)



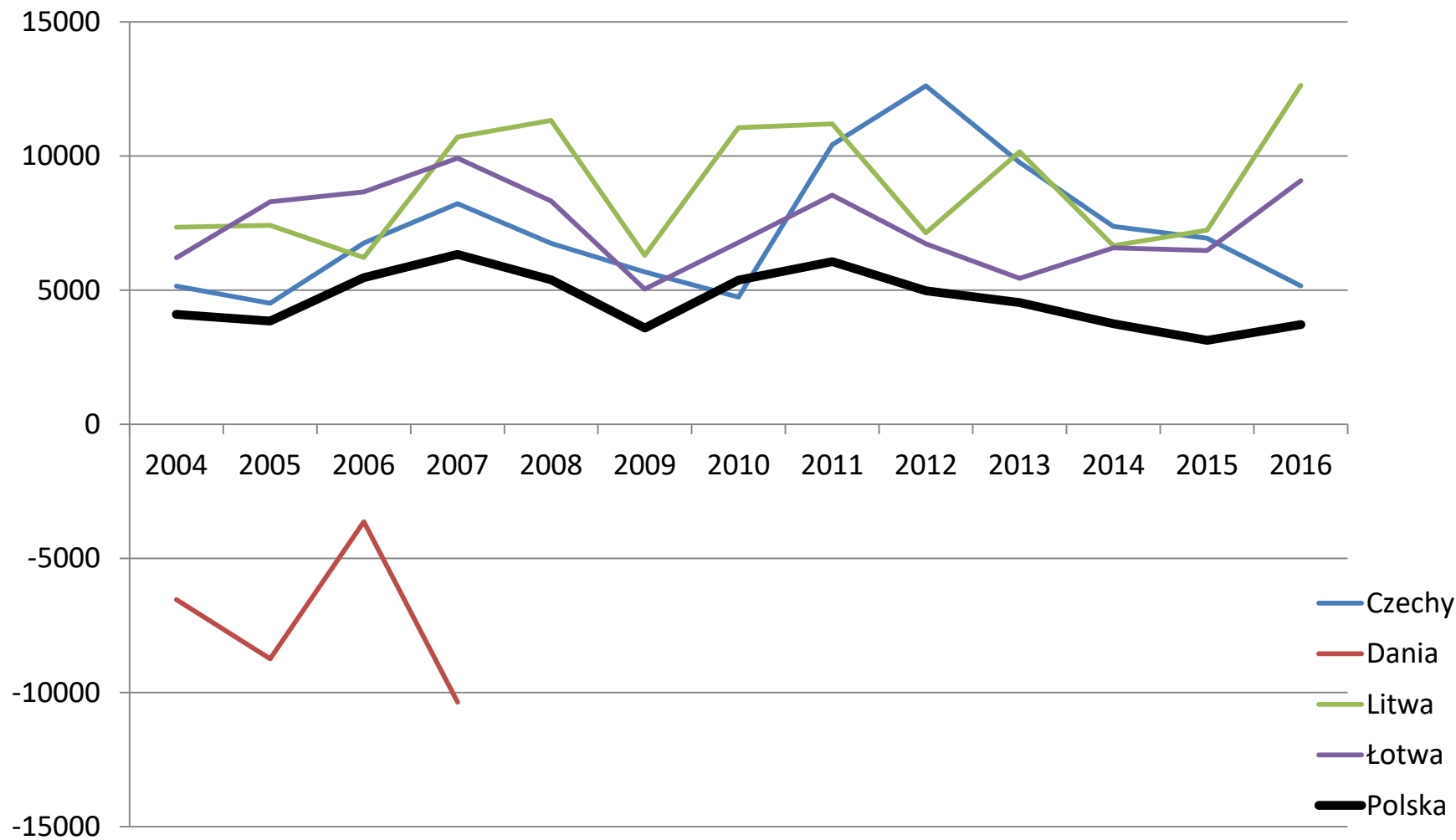
Rys. Dochody gospodarstw rolnych specjalizujących się w produkcji zwierząt ziarnożernych (trzoda, drób) dla jednostek średnio-małych (25-50 tys. EURO, 97 szt)



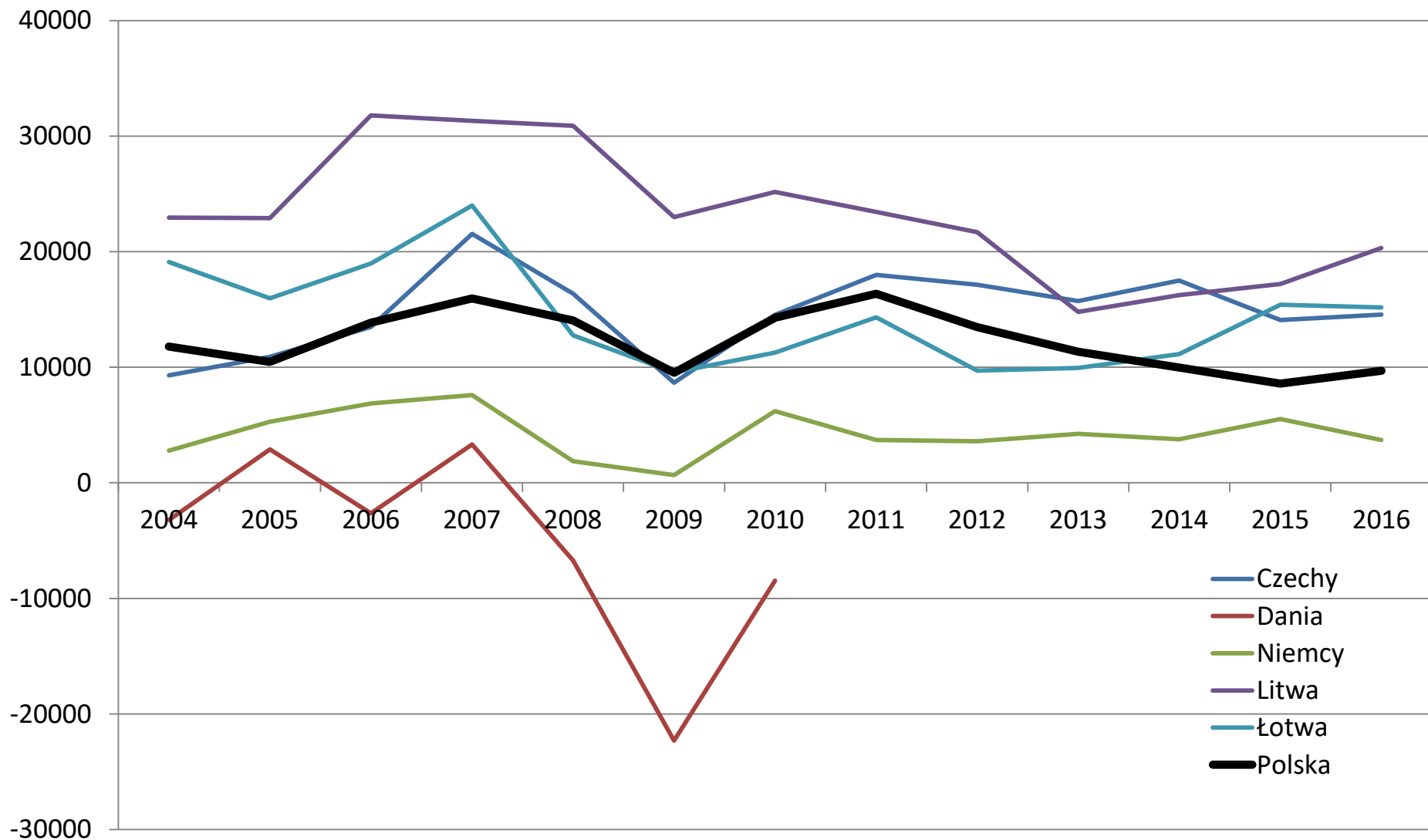
Rys. Dochody gospodarstw rolnych specjalizujących się w produkcji zwierząt ziarnożernych (trzoda, drób) dla jednostek średnio-dużych (50-100 tys. EURO, 188 szt.)



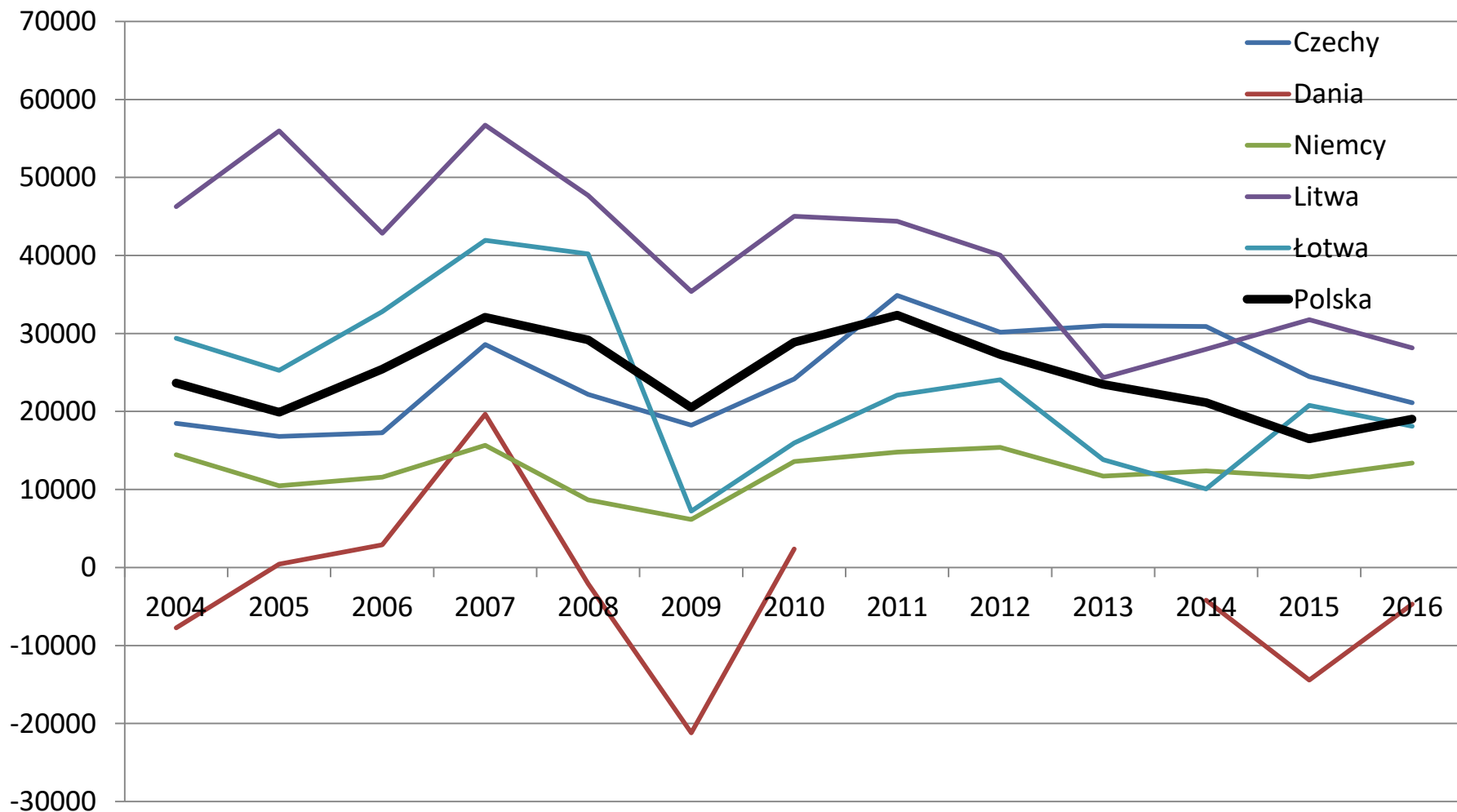
Rys. Dochody gospodarstw rolnych o produkcji wielostronnej dla jednostek małych (8-25 tys. EURO, 13 ha)



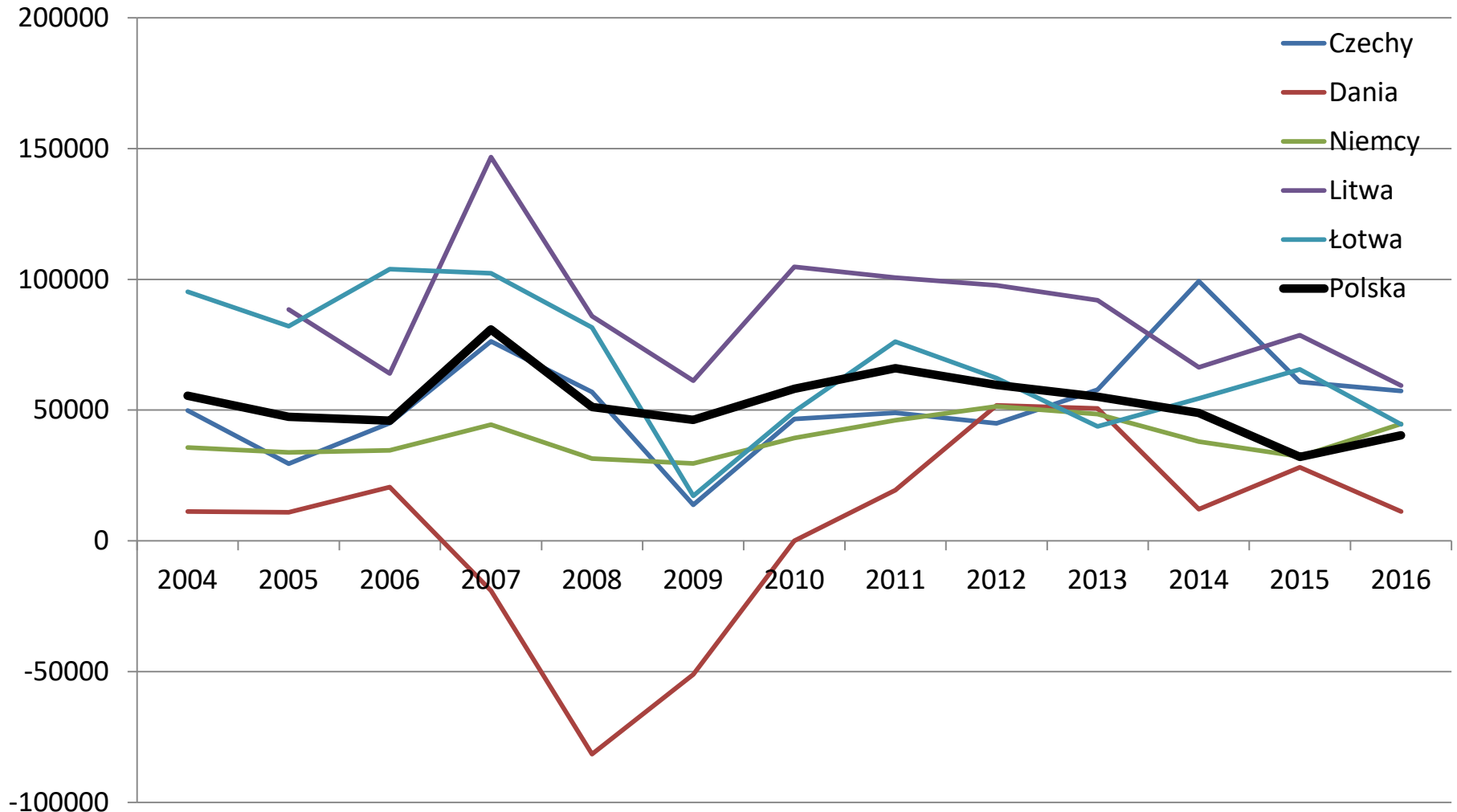
Rys. Dochody gospodarstw rolnych o produkcji wielostronnej dla jednostek średnio-małych (25-50 tys. EURO, 24ha)



Rys. Dochody gospodarstw rolnych o produkcji wielostronnej dla jednostek średnio-dużych (50-100 tys. EURO, 42ha)



Rys. Dochody gospodarstw rolnych o produkcji wielostronnej dla jednostek dużych (100-500 tys. EURO, 90ha)



Parytet dochodów

W roku 2016 – od gospodarstw średnio-małych
– tj. powyżej 27 ha – ok.150 tys. gospodarstw

Wnioski

- Sytuacja dochodowa gospodarstw rolnych w krajach UE jest znacznie zróżnicowana i uzależniona od warunków naturalnych, skali produkcji, a przede wszystkim czynników koniunkturalnych.
- Istniejący w UE rozbudowany system wsparcia pomimo, że stabilizuje poziom dochodów to nie wyeliminował znacznej ich zmienności. Z drugiej jednak strony ich brak spowodowałby jeszcze większe wahania dochodów.
- W analizowanym okresie (2004-2016) spośród 23 badanych krajów UE w aż 12 przypadkach dochody były przeciętnie niższe niż poziom wsparcia, a w 2 kolejnych przypadkach (Francja i Niemcy) poziom subsydiów był porównywalny z wysokością dochodów - bez WPR UE znaczna część rolnictwa byłaby niedochodowa

- Dochody wykazywały przeciętnie umiarkowaną tendencję wzrostową. Była ona silniejsza w przypadku dochodów na gospodarstwo w porównaniu do dochodów na 1 ha UR – szybszy wzrostu areału użytkowanych gruntów niż dochodowości czynnika ziemi.
- Trudno jednoznacznie wyodrębnić tendencję w przypadku dochodów na 1 ha bez subsydiów w okresie 2004-2016 ze względu na wysoką zmienność.
- Zestawiając to z dochodami na 1 gospodarstwo wskazuje to na istotne znaczenie subsydiów oraz koncentracji ziemi w kształtowaniu sytuacji dochodowej gospodarstw rolnych w krajach UE.

- Istnieją rezerwy poprawy sytuacji dochodowej, w "nowych" państwach członkowskich poprzez możliwości dalszej koncentracji zasobów ziemi, także ze względu na niższe koszty wykorzystania czynników produkcji, niedorozwinięte procesy integracyjne i wciąż stosunkowo niższą produktywność zasobów.
- Z kolei w "starych" krajach członkowskich sytuacja jest bardziej złożona i zależy, moim zdaniem, coraz bardziej od czynników jakościowych.
- Gospodarstwa rolne z nowych krajów członkowskich (za wyjątkiem Czech) osiągają zdecydowanie niższe dochody na tle gospodarstw rolnych z tzw. „starych” krajów członkowskich - niższa skala produkcji, techniczne uzbrojenie pracy, jak i poziom subsydiów.

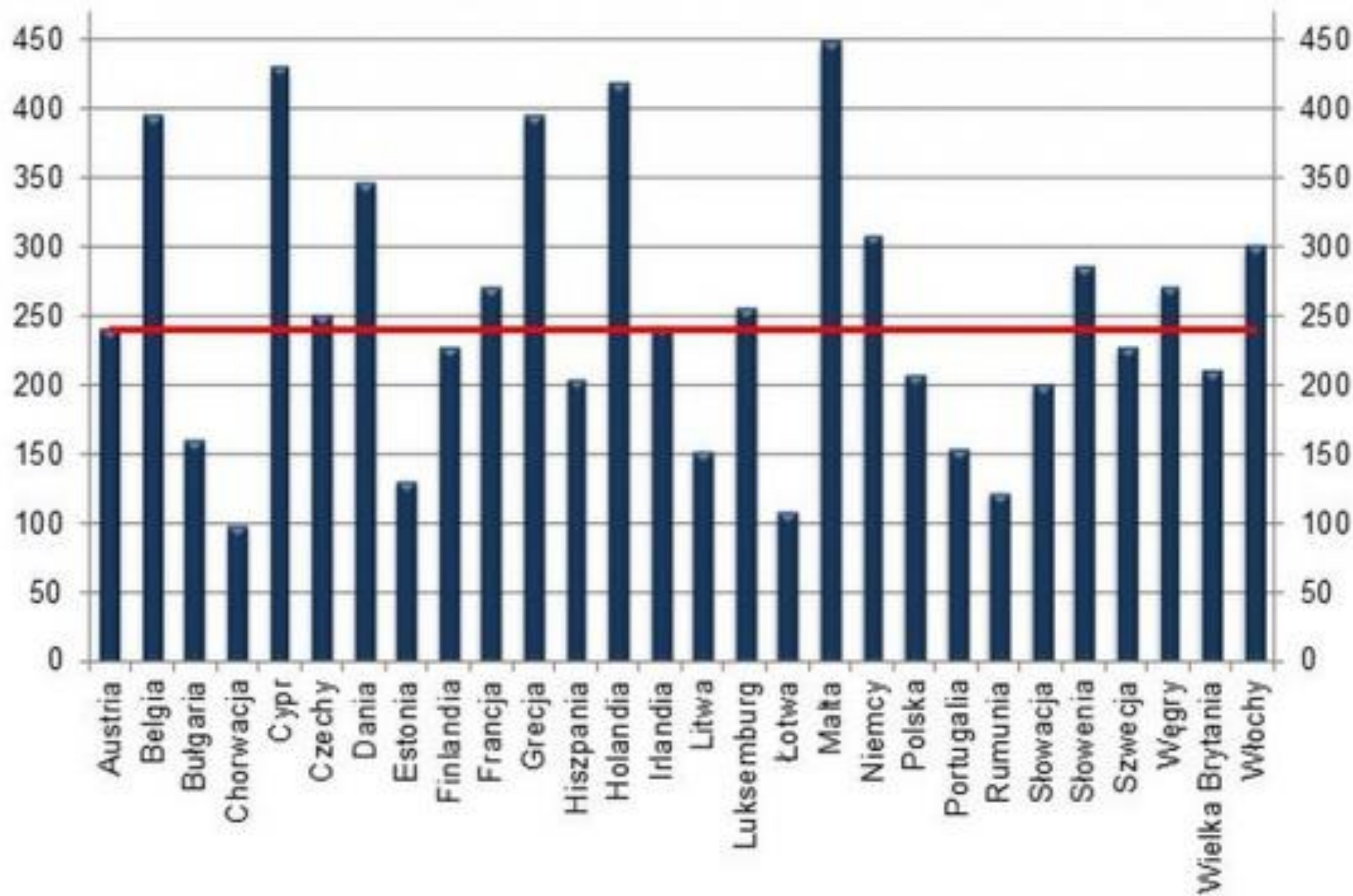
- Istnieje większa różnica in minus (w porównaniu do innych krajów UE) dochodów rolnych w Polsce na 1 gospodarstwo niż na 1 ha UR
- Różnice te wiązały się ze skalą produkcji, specjalizacją, jak i poziomem subsydiów
- Gospodarstwa bardzo małe i małe w Polsce uzyskiwały relatywnie słabe wyniki ekonomiczne na tle gospodarstw z innych krajów
- Gospodarstwa specjalizujące się w uprawach polowych osiągały relatywnie korzystny poziom dochodów

- W przypadku jednostek specjalizujących się w produkcji mleka gospodarstwa średnio-duże (30) i większe wyróżniały się pozytywnie pod względem dochodów na tle badanych krajów
- Podobnie sytuacja przedstawiała się dla gospodarstw specjalizujących się w chowie bydła i zwierząt ziarnożernych (trzoda, drób)
- Gospodarstwa średnio-małe (24 ha) i większe o produkcji wielostronnej osiągają relatywnie korzystne dochody na tle porównywanych gospodarstw z innych krajów

- Można oczekiwać, że w warunkach rosnących wymagań środowiskowych dla produkcji rolnej (zmniejszenie intensywności), kierownicy gospodarstw będą próbować poprawić swoją sytuację dochodową poprzez dalsze zwiększenie powierzchni użytków rolnych

- Dalsza zmienność cenowa ?
- Jakie tendencje dochodowe ?
- W czym upatrywać szans, a w czym zagrożeń ?

Dziękuję Państwu za uwagę



■ Średnia stawka dopłat obszarowych w 2015 (euro/ha)

— Średnia stawka w UE (euro/ha)