



Tadeusz Sobczyński

Dział Ekonomiki i Zarządzania
Gospodarstwem Rolnym



Zmienność dochodów gospodarstw rolniczych w województwie kujawsko-pomorskim na tle Polski

*Tendencje oraz czynniki zmienności dochodów gospodarstw rolniczych w województwie kujawsko-pomorskim na tle Polski
i Unii Europejskiej*



Plan wystąpienia

- 1. Problem zmienności dochodów**
- 2. Dochody w kujawsko-pomorskim na tle Polski**
- 3. Kierunek produkcji a zmienność dochodów**
- 4. Skala produkcji a zmienność dochodów**
- 5. Wielkość obszarowa a zmienność dochodów**
- 6. LFA a zmienność dochodów**

Podsumowanie



1. Problem zmienności dochodów

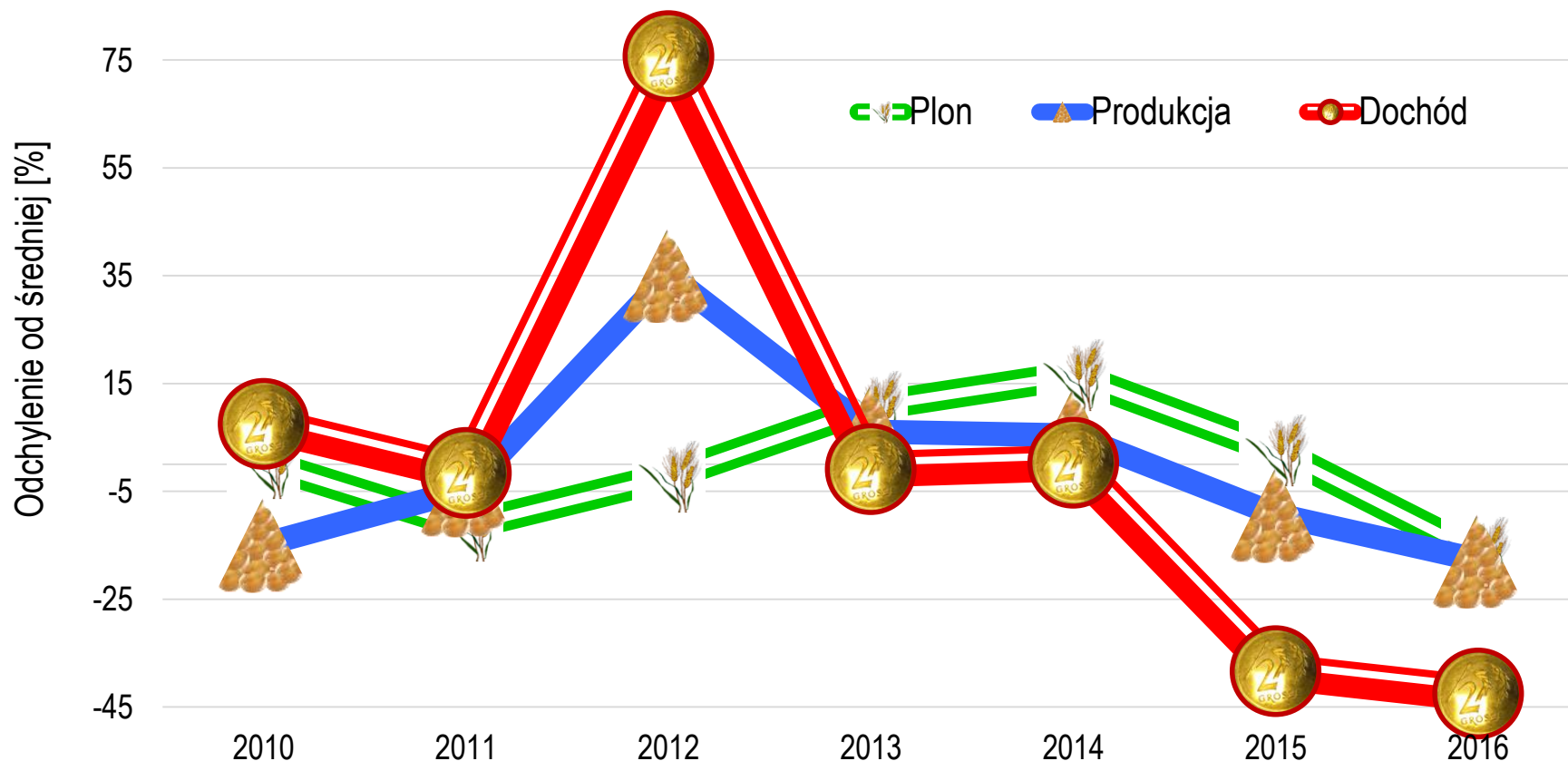
Ryzyko towarzyszy praktycznie każdej dziedzinie życia i jest nieodłączną cechą działalności gospodarczej. Produkcja rolnicza jest szczególnie wystawiona na działanie zjawisk atmosferycznych, a ostatnio też rynkowych (globalizacja). Uważa się, że dochód w części jest premią za udane podjęcie ryzyka przez rolnika. Jednak samodzielne przejęcie przez rolnika odpowiedzialności za skutki narastającego ryzyka jest dużym obciążeniem nie tylko w wymiarze psychologicznym, ale przede wszystkim finansowym.

W rozważaniach dotyczących ryzyka cenowego zwraca się często uwagę na zjawisko przeciwstawnego kierunku zmian cen i plonów, co określane jest mianem „naturalnego hedgingu”. W przypadku produktów o niskiej cenowej elastyczności popytu zmiany podaży powodują bardziej niż proporcjonalne zmiany cen, co określane jest mianem „efektu Kinga”. Prowadzi to do tzw. zjawiska „paradoksu niskich plonów”, zgodnie z którym ceny i w rezultacie dochody rolników w latach nieurodzaju mogą kształtować się na poziomie wyższym niż w przypadku lat urodzajnych. Występuje jednak wiele czynników zakłócających wskazane prawidłowości, m.in. coraz wyższy stopień powiązania rynków krajowych z rynkami globalnymi, co przekłada się na uzależnienie krajowych cen produktów rolnych od sytuacji na rynkach globalnych.

Przykładowa analiza zmienności plonów oraz wartości produkcji i dochodu z hektara użytków rolnych potwierdza mało korzystną dla rolników prawidłowość: zmienność plonów okazała się najmniejsza, a dochodów największa. Ponadto, wzrostowi plonów po 2012 r. towarzyszył spadek wartości produkcji i dochodów z hektara użytków rolnych (**rys. 1**).



1. Problem zmienności dochodów



Rys. 1. Zmienność plonów pszenicy oraz wartości produkcji i dochodu z hektara użytków rolnych w gospodarstwach z województwa kujawsko-pomorskiego specjalizujących się w uprawach zbóż, oleistych i strączkowych (TF15) z szóstej klasy wielkości obszarowej (powyżej 50 ha) w latach 2010-2016

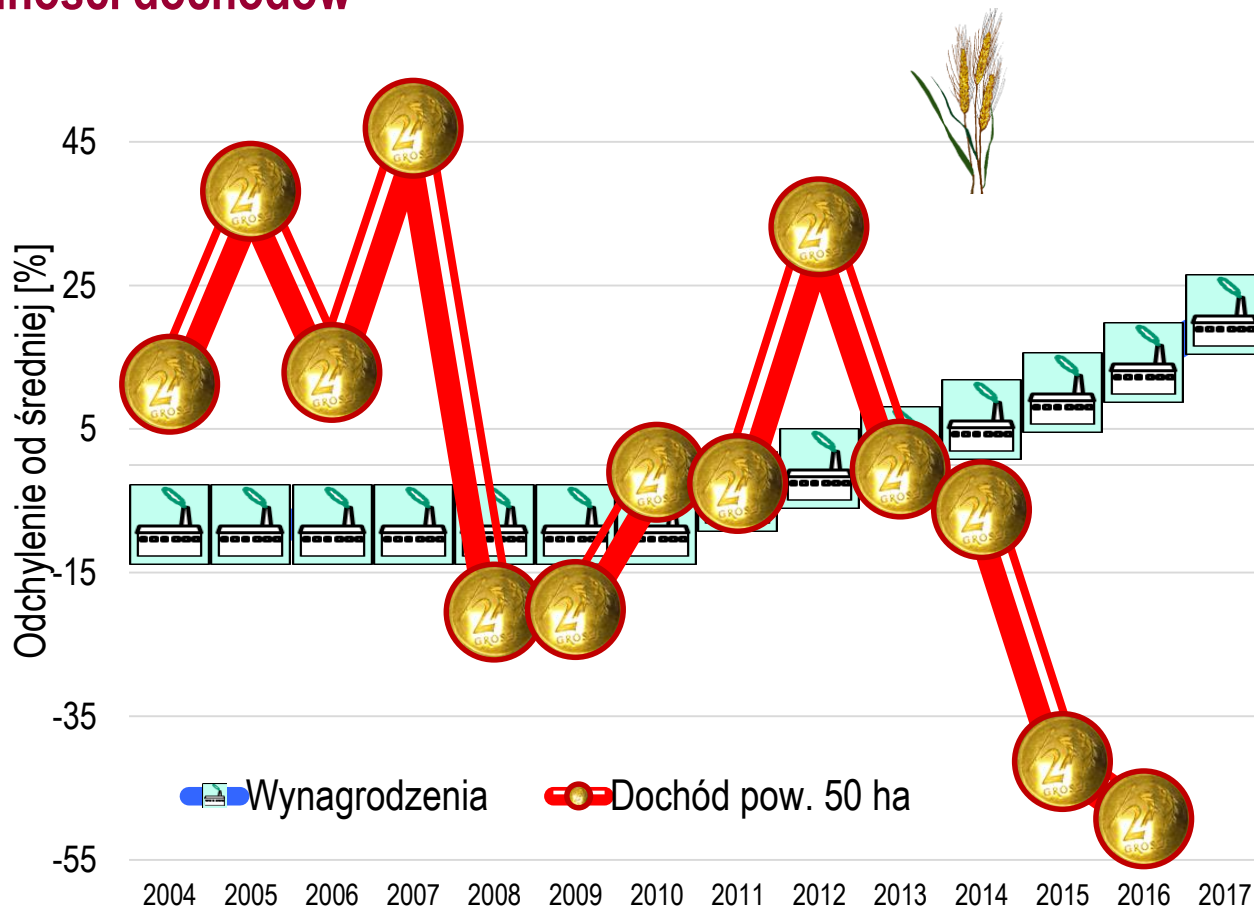
Źródło: Sobczyński T. 2018, *W rolnictwie trzeba się ubezpieczać*. Wieś Kujawsko-Pomorska.

Tendencje oraz czynniki zmienności dochodów gospodarstw rolniczych w woj. kujawsko-pomorskim na tle ...



1. Problem zmienności dochodów

Porównanie zmienności dochodów osiąganych przez rolników z wynagrodzeniami w gospodarce narodowej nie pozostawia złudzeń – podczas, gdy wynagrodzenia systematycznie rosły zmienność dochodów rolników była wielokierunkowa a wahania relatywnie bardzo duże (rys. 2a-b).

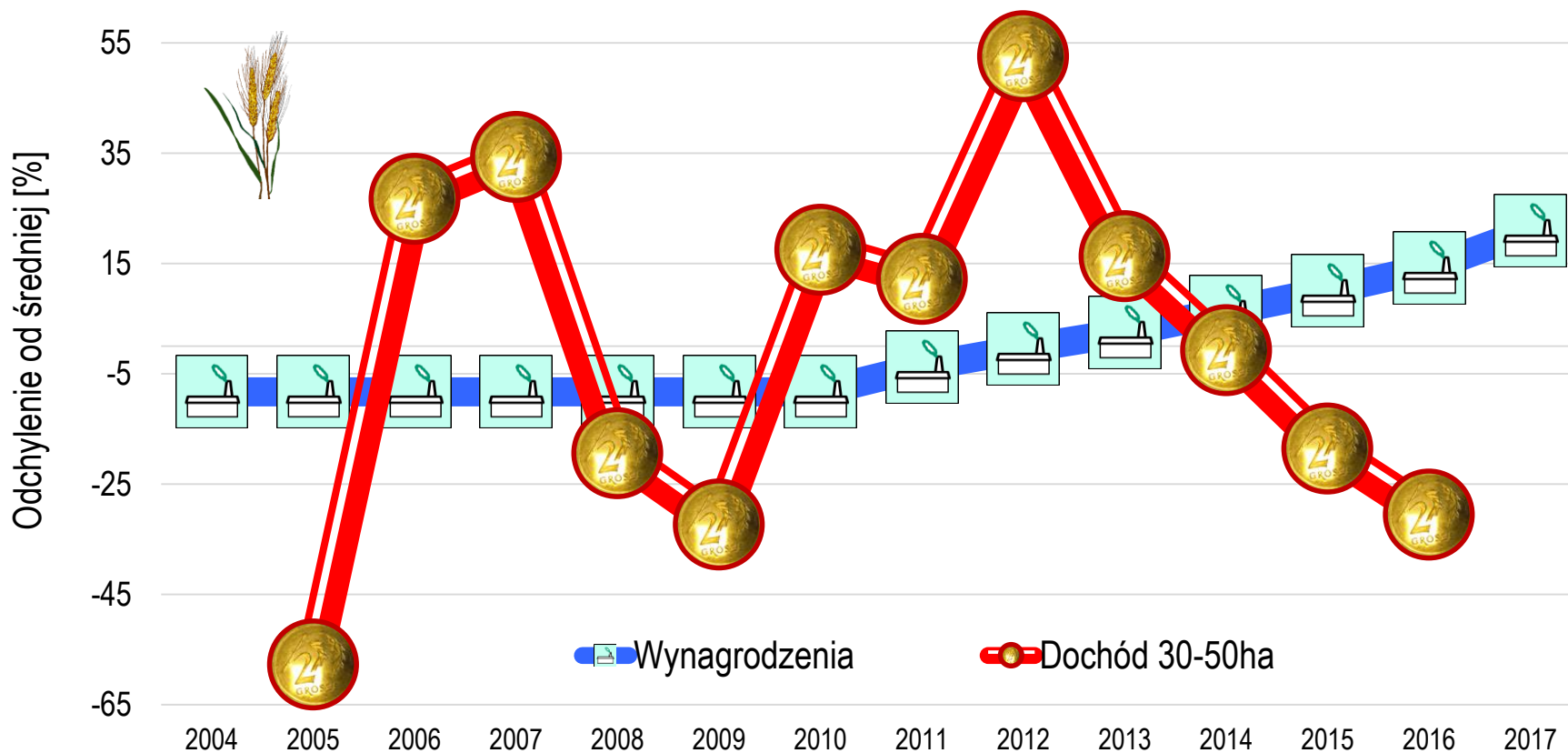


Rys. 2a. Zmienność wynagrodzenia brutto w sektorze przedsiębiorstw i dochodu na osobę pracy rodziny w gospodarstwach z woj. kujawsko-pomorskiego specjalizujących się w uprawach zbóż, oleistych i strączkowych (TF15) z szóstej klasy wielkości obszarowej (powyżej 50 ha) w latach 2004-2016

Źródło: Oblicz. własne na podst.: szeregów czasowych FADN: http://fadn.pl/publikacje/szeregi-czasowe/#kotwica_szerczas.



1. Problem zmienności dochodów



Rys. 2b. Zmienność wynagrodzenia brutto w sektorze przedsiębiorstw i dochodu na osobę pracy rodziny w gospodarstwach z woj. kujawsko-pomorskiego specjalizujących się w uprawach zbóż, oleistych i strączkowych (TF15) z piątej klasy wielkości obszarowej (30-50 ha) w latach 2004-2016

Źródło: Oblicz. własne na podst.: szeregów czasowych FADN: http://fadn.pl/publikacje/szeregi-czasowe/#kotwica_szerczas.

Tendencje oraz czynniki zmienności dochodów gospodarstw rolniczych w woj. kujawsko-pomorskim na tle ...



1. Problem zmienności dochodów

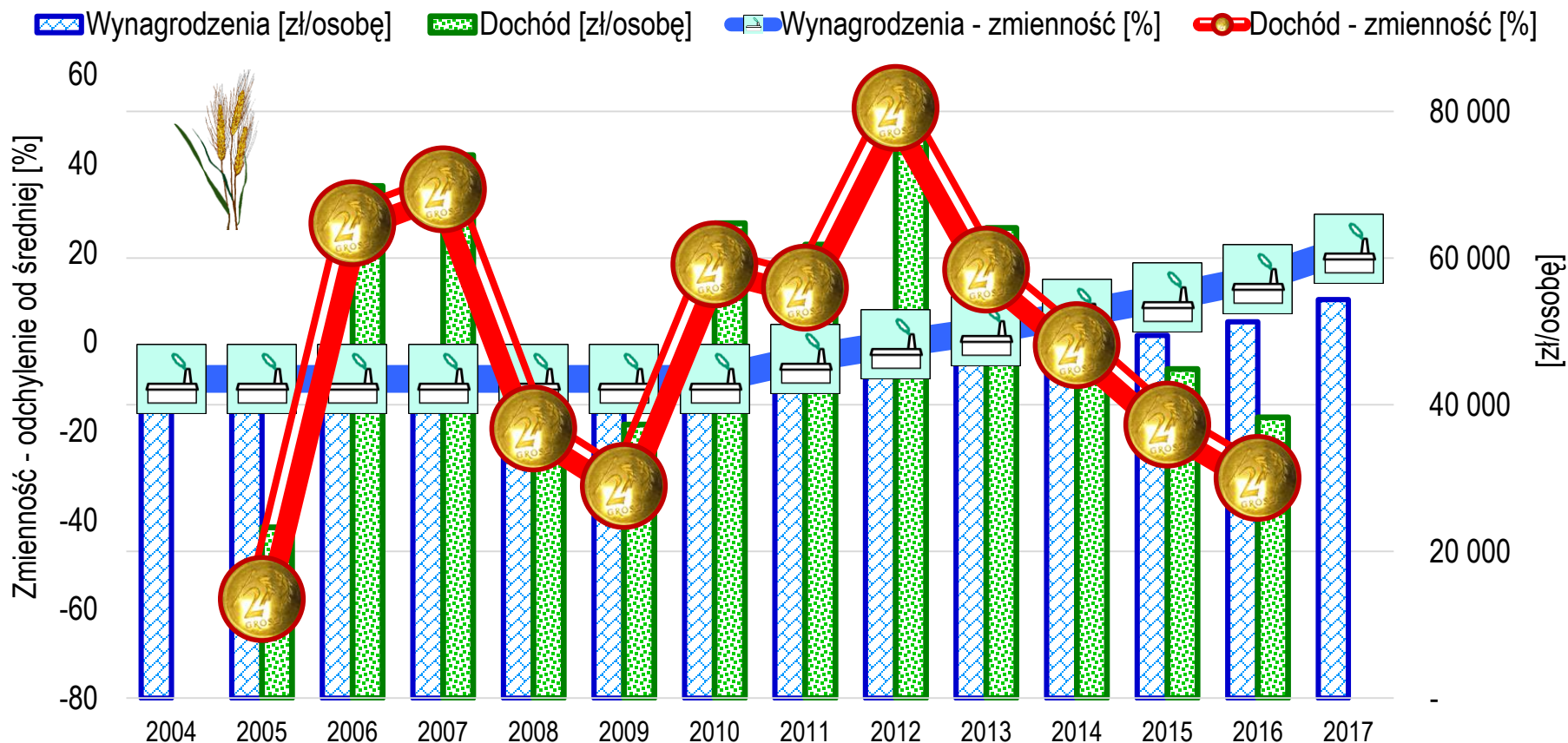
Wprawdzie bywały lata, w których dochody osiągane przez rolników z gospodarstw największych były znacznie powyżej poziomu wynagrodzeń w gospodarce narodowej, ale przed lub po nich zdarzały się okresy dochodów znacznie poniżej parytetowych (**rys. 3a**). Należy pamiętać, że w gospodarstwach małych dochody rolników są często znacznie poniżej poziomu wynagrodzeń, a ponadto charakteryzują się dużą zmiennością (**rys. 4, rys. 5a-b**).

Już wstępna analiza wykazała, że podobny, wysoki poziom zmienności dochodów wystąpił w wielu typach rolniczych gospodarstw. Wysoka zmienność i wielokierunkowe wahania wystąpiły zarówno w gospodarstwach specjalizujących się w uprawach polowych (TF15), z chowem bydła mlecznego (TF45), z chowem zwierząt ziarnożernych (trzoda chlewna, drób) (TF50) jak i w gospodarstwach wielostronnych (TF80) (**rys. 3a-d**).

Załamanie dochodów w latach 2008-2009 należy łączyć z kryzysem finansowym i spekulacjami na światowych rynkach rolniczych, a lekko inny przebieg zmienności w chowie ziarnożernych (TF50) może wynikać z nałożenia się zjawiska tzw. cyklu świńskiego (**rys. 3a-d**).



1. Problem zmienności dochodów



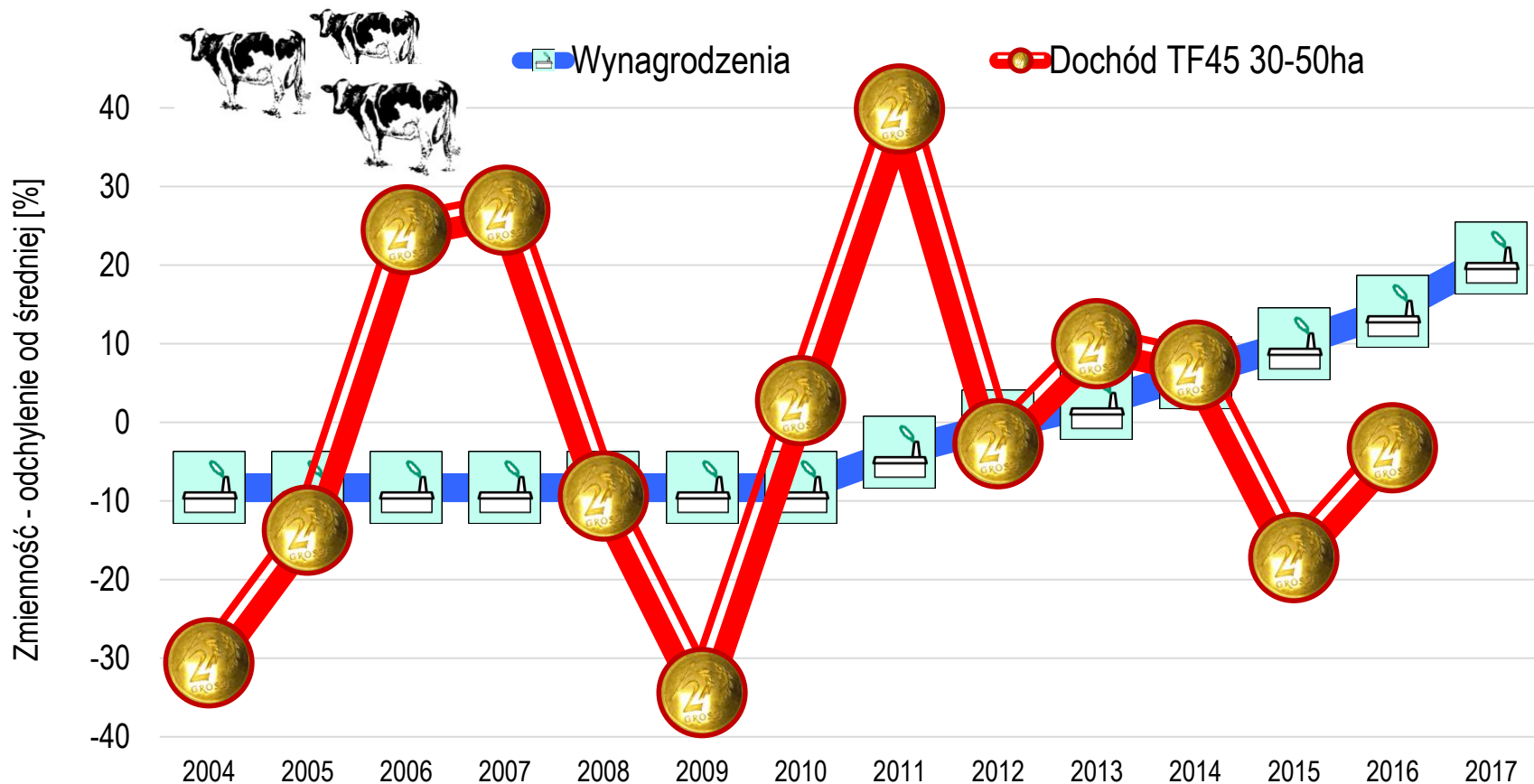
Rys. 3a. Wynagrodzenia brutto w sektorze przedsiębiorstw i dochody na osobę pracy rodziny w gospodarstwach z woj. kujawsko-pomorskiego specjalizujących się w uprawach zbóż, oleistych i strączkowych (TF15) z piątej klasy wielkości obszarowej (30-50 ha) w latach 2004-2016

Źródło: Oblicz. własne na podst.: szeregów czasowych FADN: http://fadn.pl/publikacje/szeregi-czasowe/#kotwica_szerczas.

Tendencje oraz czynniki zmienności dochodów gospodarstw rolniczych w woj. kujawsko-pomorskim na tle ...



1. Problem zmienności dochodów



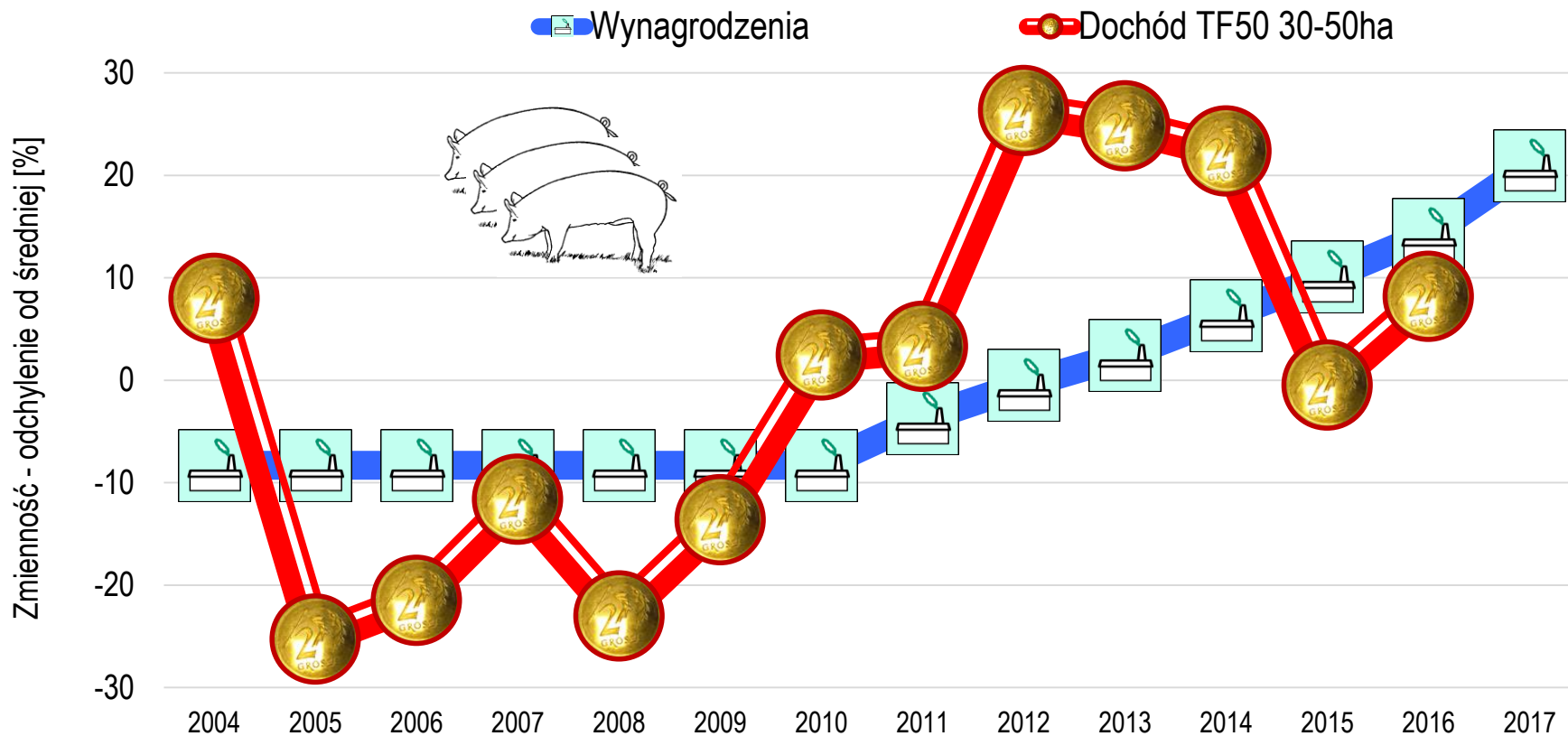
Rys. 3b. Zmienność wynagrodzenia brutto w sektorze przedsiębiorstw i dochodu na osobę pracy rodziny w gospodarstwach z woj. kujawsko-pomorskiego specjalizujących się w bydle mlecznym (TF45) z piątej klasy wielkości obszarowej (30-50 ha) w latach 2004-2016

Źródło: Oblicz. własne na podst.: szeregów czasowych FADN: http://fadn.pl/publikacje/szeregi-czasowe/#kotwica_szerczas.

Tendencje oraz czynniki zmienności dochodów gospodarstw rolniczych w woj. kujawsko-pomorskim na tle ...



1. Problem zmienności dochodów

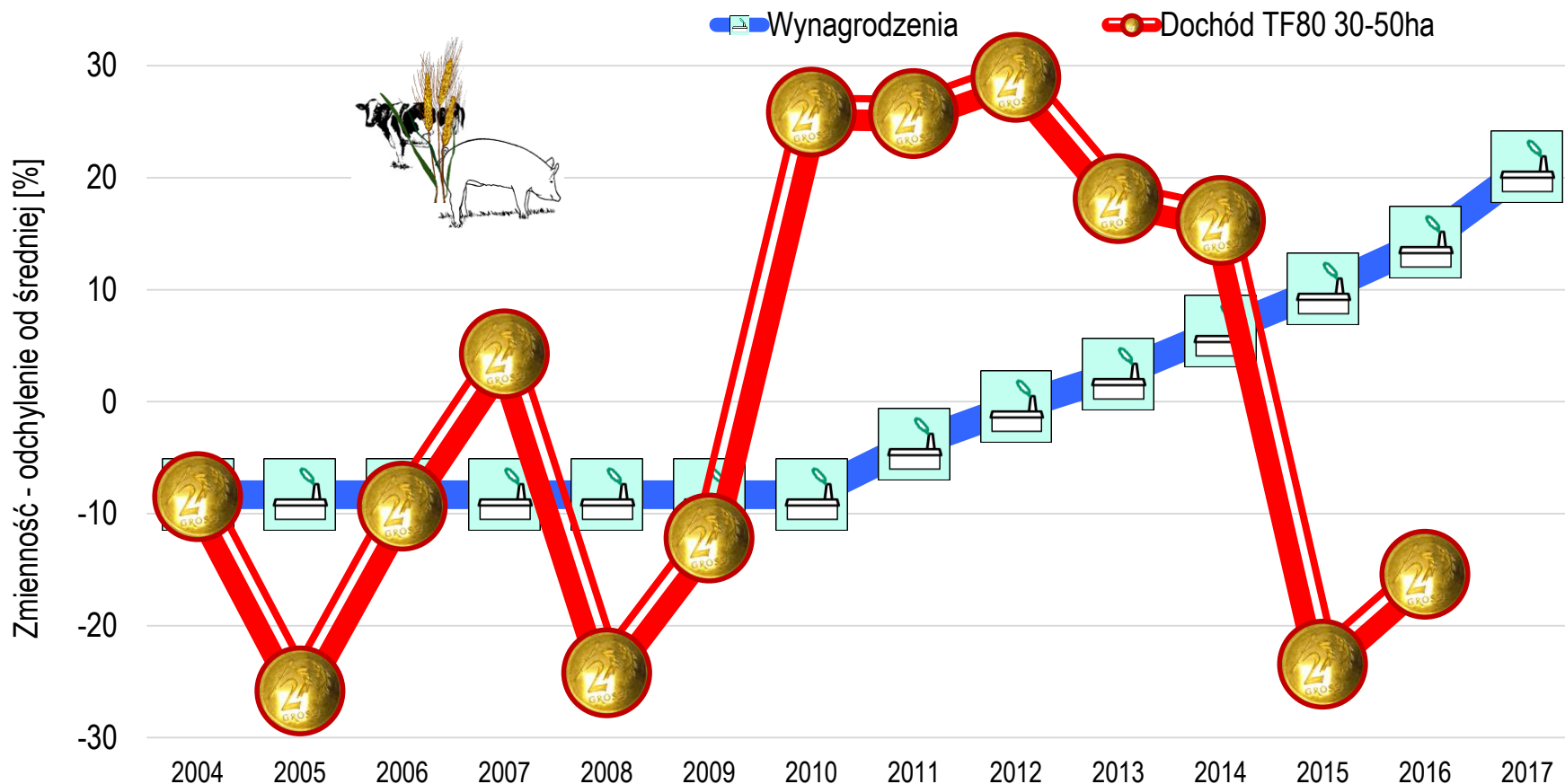


Rys. 3c. Zmienność wynagrodzenia brutto w sektorze przedsiębiorstw i dochodu na osobę pracy rodziny w gospodarstwach z woj. kujawsko-pomorskiego specjalizujących się w chowie ziarnożernych (TF50) z piątej klasy wielkości obszarowej (30-50 ha) w latach 2004-2016

Źródło: Oblicz. własne na podst.: szeregow czasowych FADN: http://fadn.pl/publikacje/szeregi-czasowe/#kotwica_szerczas.

Tendencje oraz czynniki zmienności dochodów gospodarstw rolniczych w woj. kujawsko-pomorskim na tle ...

1. Problem zmienności dochodów



Rys. 3d. Zmienność wynagrodzenia brutto w sektorze przedsiębiorstw i dochodu na osobę pracy rodziny z woj. kujawsko-pomorskiego w gospodarstwach wielostronnych (TF80) z piątej klasy wielkości obszarowej (30-50 ha) w latach 2004-2016 Źródło: Oblicz. własne na podst.: szeregów czasowych FADN: http://fadn.pl/publikacje/szeregi-czasowe/#kotwica_szerczas.



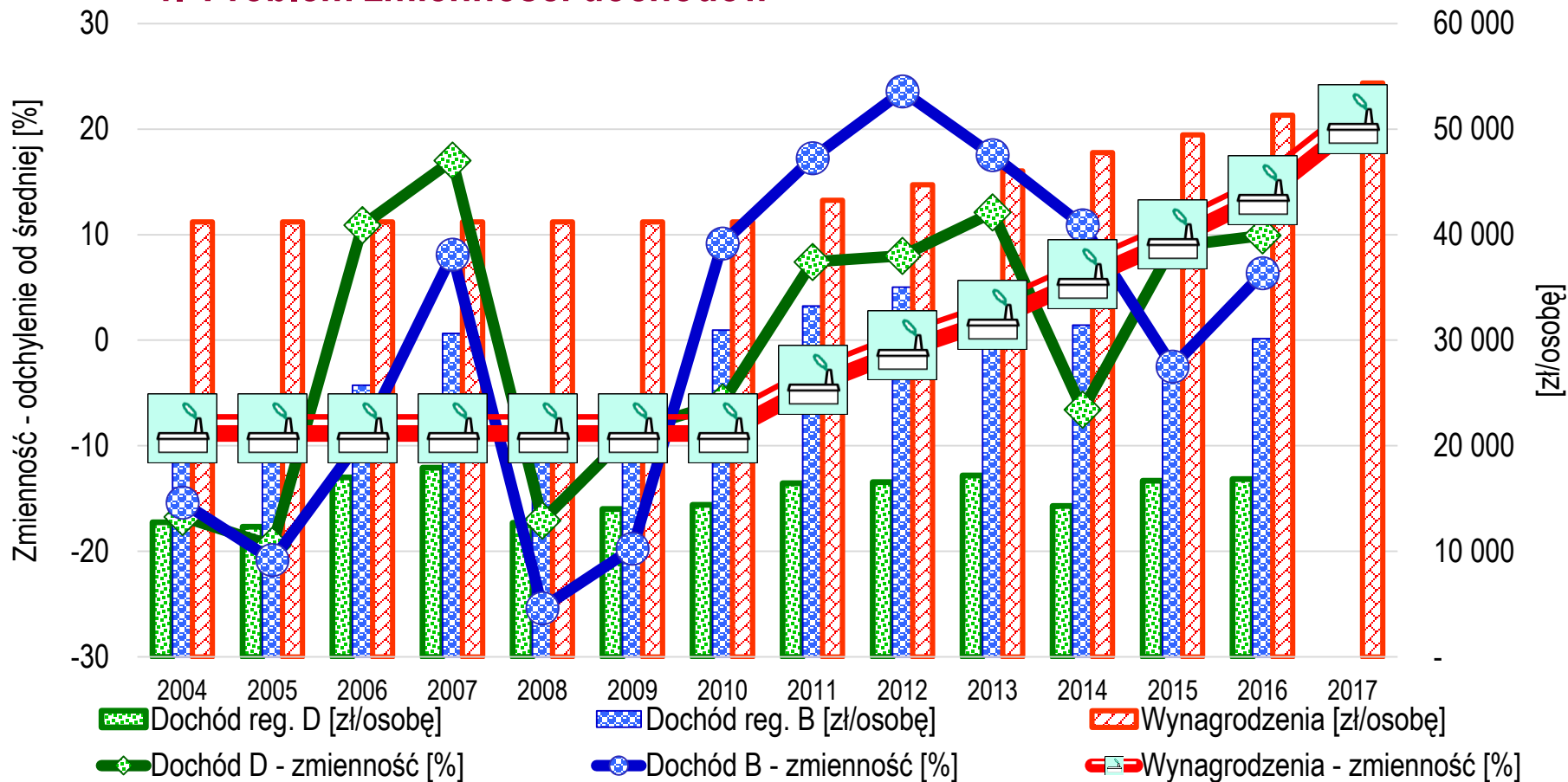
1. Problem zmienności dochodów

Przeciętny poziom dochodów zarówno w regionach o gorszej (region FADN D – Małopolska i Pogórze) jak i lepszej strukturze agrarnej (region FADN B – Wielkopolska i Śląsk) kształtował się w latach 2004-2016 znacznie poniżej wynagrodzenia przy bardzo dużej zmienności i wielokierunkowych wahaniach (**rys. 4**). Są to wyniki dla danych z próby FADN, która charakteryzuje się korzystniejszą strukturą agrarną niż populacja którą reprezentuje. Po przeliczeniu (przeważeniu) wyników z próby na populację poziom dochodów okazuje się jeszcze niższy (**rys. 5a-b**).

Warto też zauważyć, że poziom dochodów zarówno w odniesieniu do jednostki ziemi (na ha) jak i pracy (na osobę) charakteryzował się bardzo dużą zmiennością i wielokierunkowymi wahaniami. Ponadto, dochodowość ziemi w próbie (dane nie wżone - DNW) jak i w populacji regionu (dane wżone - WAŻ) była zbliżona, ponieważ struktura agrarna ma tu mały wpływ. Struktura agrarna ma natomiast decydujący wpływ na efekty pracy i dlatego dochodowość pracy w populacji regionu okazała się wyraźnie niższa niż w próbie (**rys. 5a-b**).



1. Problem zmienności dochodów

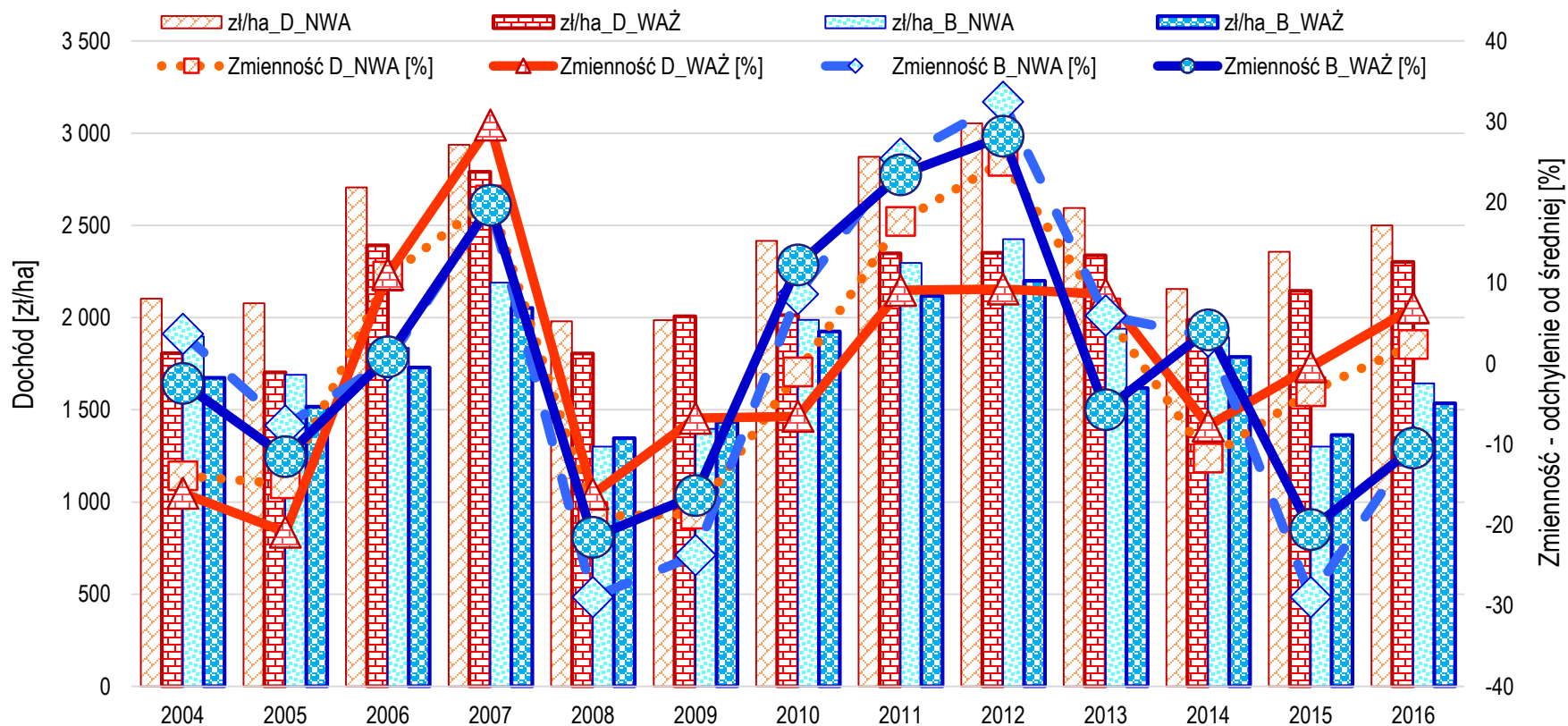


Rys. 4. Zmienność wynagrodzenia brutto w sektorze przedsiębiorstw i dochodu na osobę pracy rodziny w gospodarstwach z regionu Małopolska i Pogórze (reg. FADN D) oraz Wielkopolska i Śląsk (reg. FADN B) w latach 2004-2016 **Źródło:** Oblicz. własne na podst.: szeregów czasowych FADN: http://fadn.pl/publikacje/szeregi-czasowe/#kotwica_szerczas.



1. Problem zmienności dochodów

Dochodowość ziemi_reg. D-reg. B; w próbie (NWA) i w populacji (WAŻ)



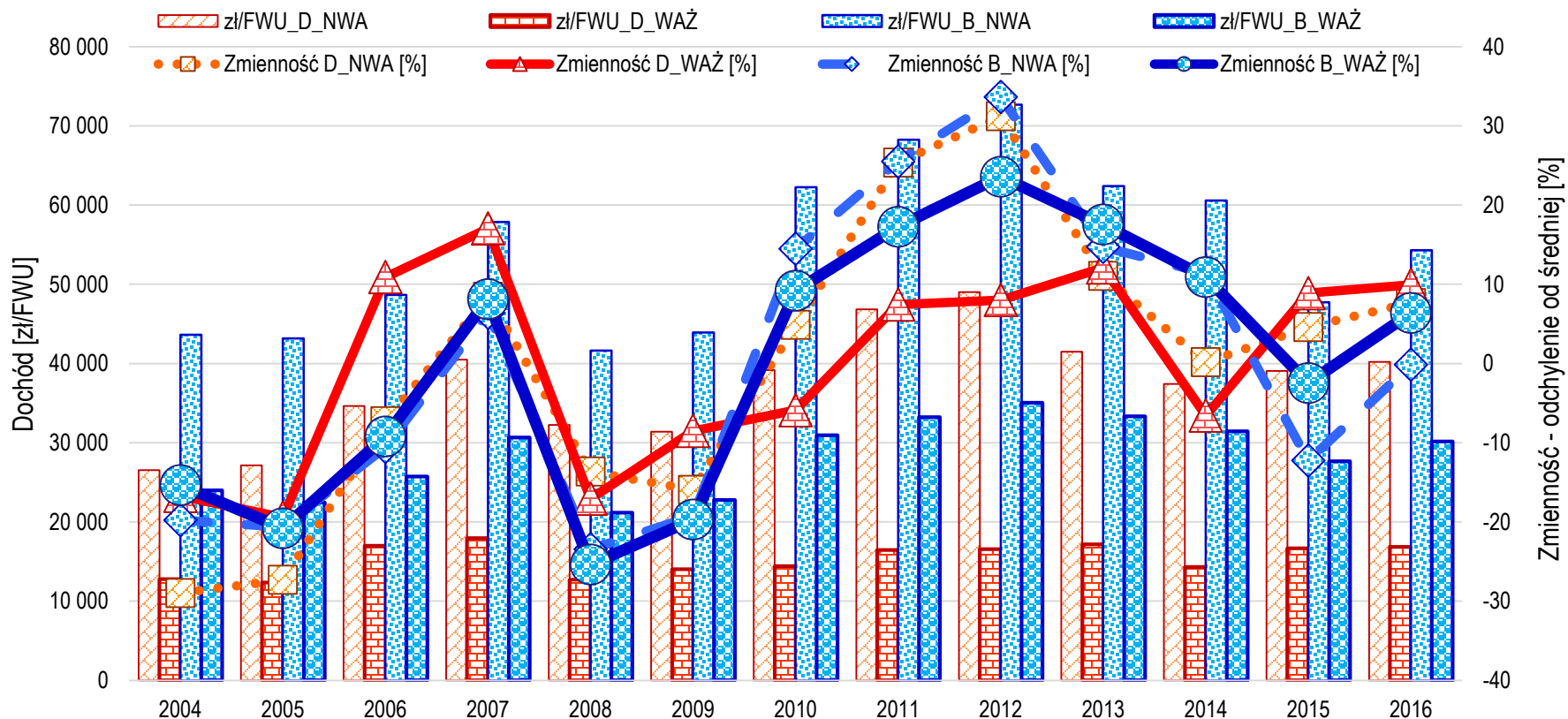
Rys. 5a. Dochodowość ziemi w wybranych regionach FADN: Małopolska i Pogórze (reg. FADN D) oraz Wielkopolska i Śląsk (B) – w próbie (nie ważne – NWA) i w populacji (ważone – WAŻ) **Źródło:** Oblicz. własne na podst.: szeregów czasowych FADN: http://fadn.pl/publikacje/szeregi-czasowe/#kotwica_szerczas.

Tendencje oraz czynniki zmienności dochodów gospodarstw rolniczych w woj. kujawsko-pomorskim na tle ...



1. Problem zmienności dochodów

Dochodowość pracy_reg. D-reg. B; w próbie (NWA) i w populacji (WAŻ)



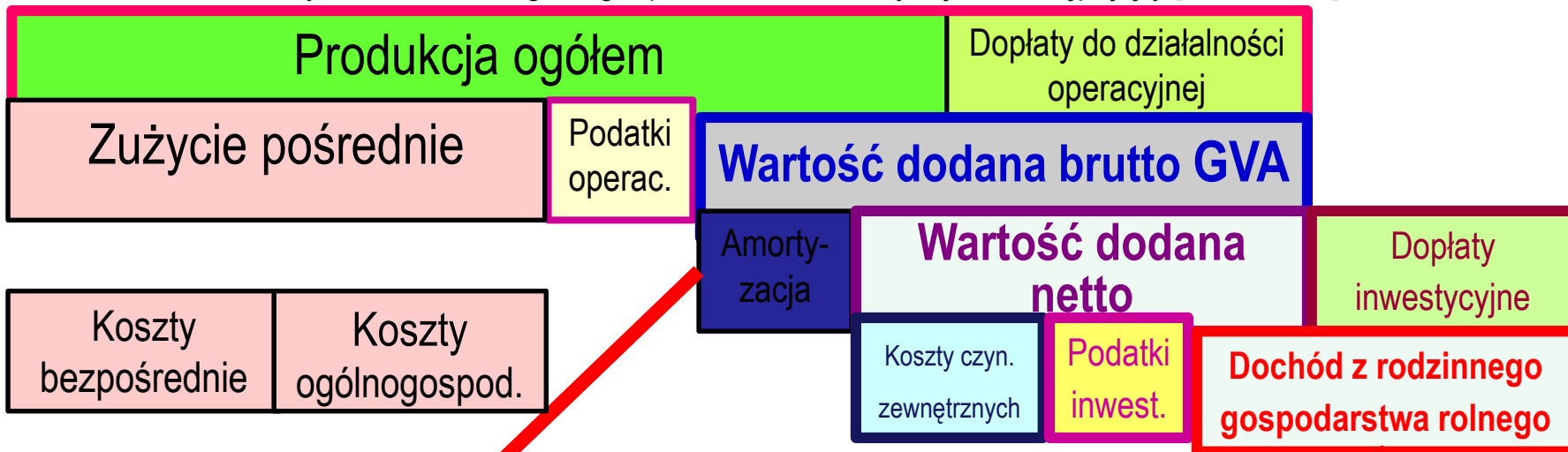
Rys. 5b. Dochodowość pracy w wybranych regionach FADN: Małopolska i Pogórze (reg. FADN D) oraz Wielkopolska i Śląsk (B) – w próbie (nie ważne – NWA) i w populacji (ważone – WAŻ) Źródło: Oblicz. własne na podst.: szeregów czasowych FADN: http://fadn.pl/publikacje/szeregi-czasowe/#kotwica_szerczas.

Tendencje oraz czynniki zmienności dochodów gospodarstw rolniczych w woj. kujawsko-pomorskim na tle ...



1. Problem zmienności dochodów

Schemat obliczania wyniku finansowego w gospodarstwie rolniczym jest następujący [Mańko 2015]:



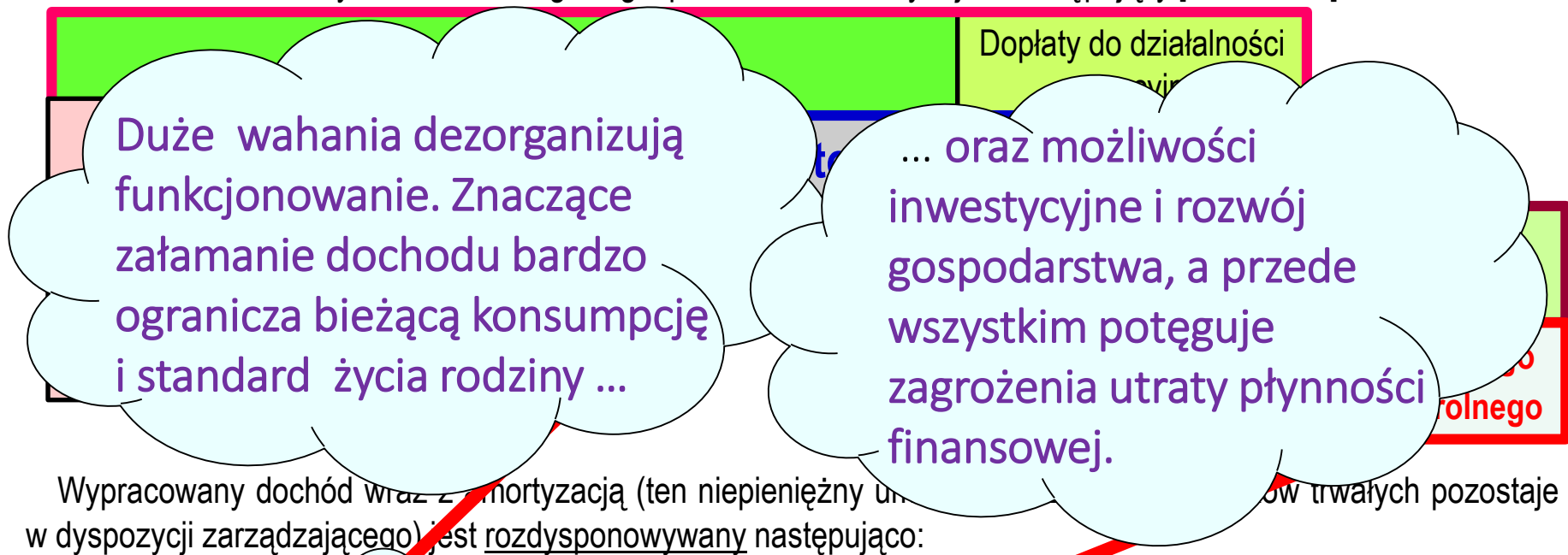
Wypracowany dochód wraz z amortyzacją (ten niepieniężny umowny koszt zużycia środków trwałych pozostaje w dyspozycji zarządzającego) jest rozdysponowywany następująco:





1. Problem zmienności dochodów

Schemat obliczania wyniku finansowego w gospodarstwie rolniczym jest następujący [Mańko 2015]:





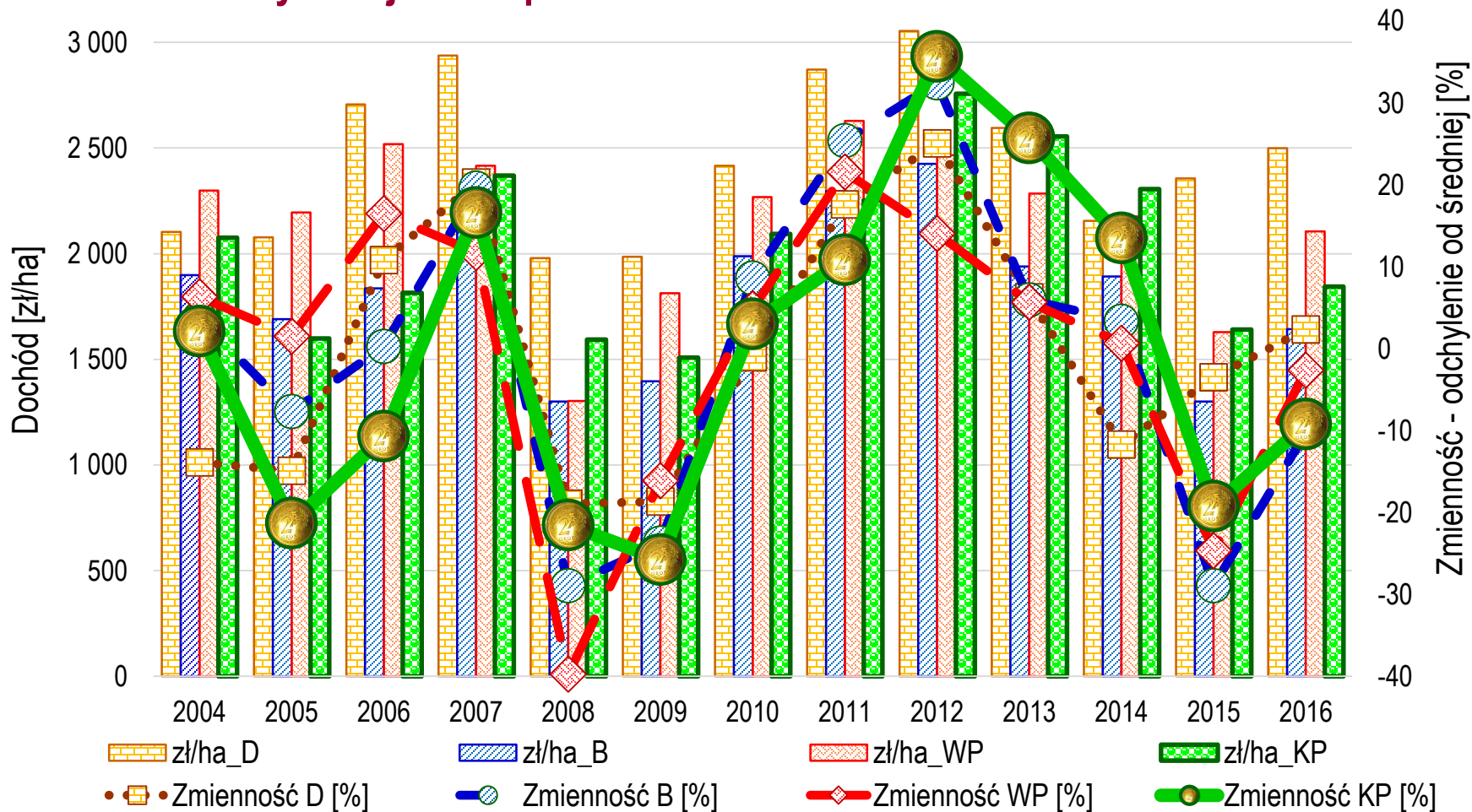
2. Dochody w kujawsko-pomorskim na tle Polski

Ponieważ system FADN nie zapewnia reprezentatywności na poziomie województw, dalsze analizy dochodów rolników z województwa kujawsko-pomorskiego na tle Polski prowadzono na danych z próby (nie ważonych).

W latach 2004-2016 wyższą dochodowość ziemi obserwowano w regionie Małopolska i Pogórze (reg. FADN D), a niższą w regionie Wielkopolska i Śląsk (reg. B). Odwrotnie wypada porównanie dochodowości pracy. W woj. kujawsko-pomorskim dochodowość ziemi kształtowała się nieco poniżej uzyskiwanej w wielkopolskim, co może wynikać z różnic w specjalizacji produkcji. Dochodowość pracy w kujawsko-pomorskim była najwyższa, co może wynikać z lepszej struktury wielkościowej gospodarstw. Zmienność dochodów była podobna (**rys. 6a-b**).



2. Dochody w kujawsko-pomorskim na tle Polski

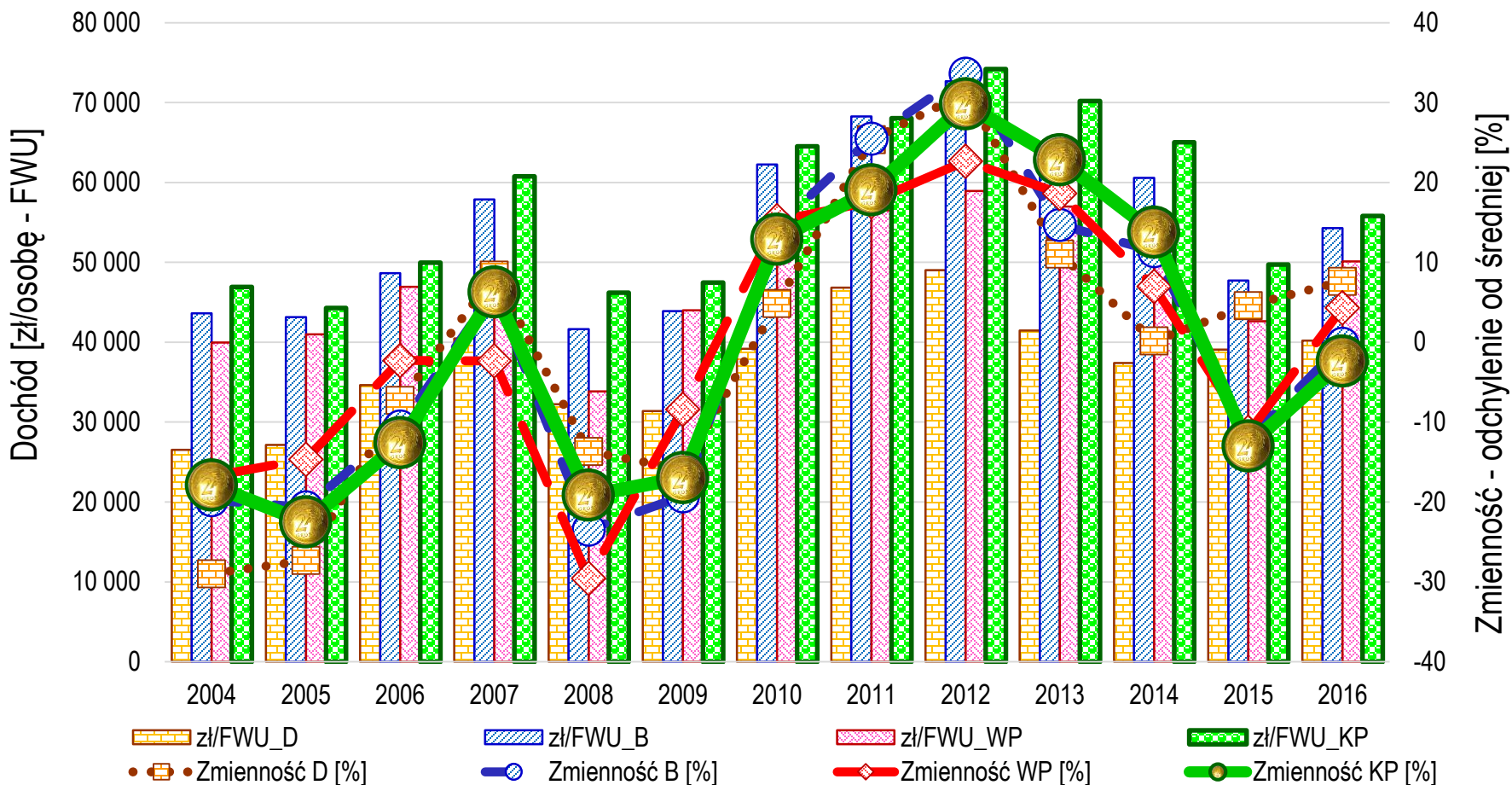


Rys. 6a. Dochodowość ziemi w woj. kujawsko-pomorskim na tle Małopolski i Pogórza (reg. FADN D), Wielkopolski i Śląska (B) oraz woj. wielkopolskiego w latach 2004-2016 Źródło: Oblicz. własne na podst.: szeregów czasowych FADN: http://fadm.pl/publikacje/szeregi-czasowe/#kotwica_szerczas.

Tendencje oraz czynniki zmienności dochodów gospodarstw rolniczych w woj. kujawsko-pomorskim na tle ...



2. Dochody w kujawsko-pomorskim na tle Polski



Rys. 6b. Dochodowość pracy w woj. kujawsko-pomorskim na tle Małopolski i Pogórze (reg. FADN D), Wielkopolski i Śląska (B) oraz woj. wielkopolskiego w latach 2004-2016 **Źródło:** Oblicz. własne na podst.: szeregów czasowych FADN: http://fadn.pl/publikacje/szeregi-czasowe/#kotwica_szerczas.

Tendencje oraz czynniki zmienności dochodów gospodarstw rolniczych w woj. kujawsko-pomorskim na tle ...



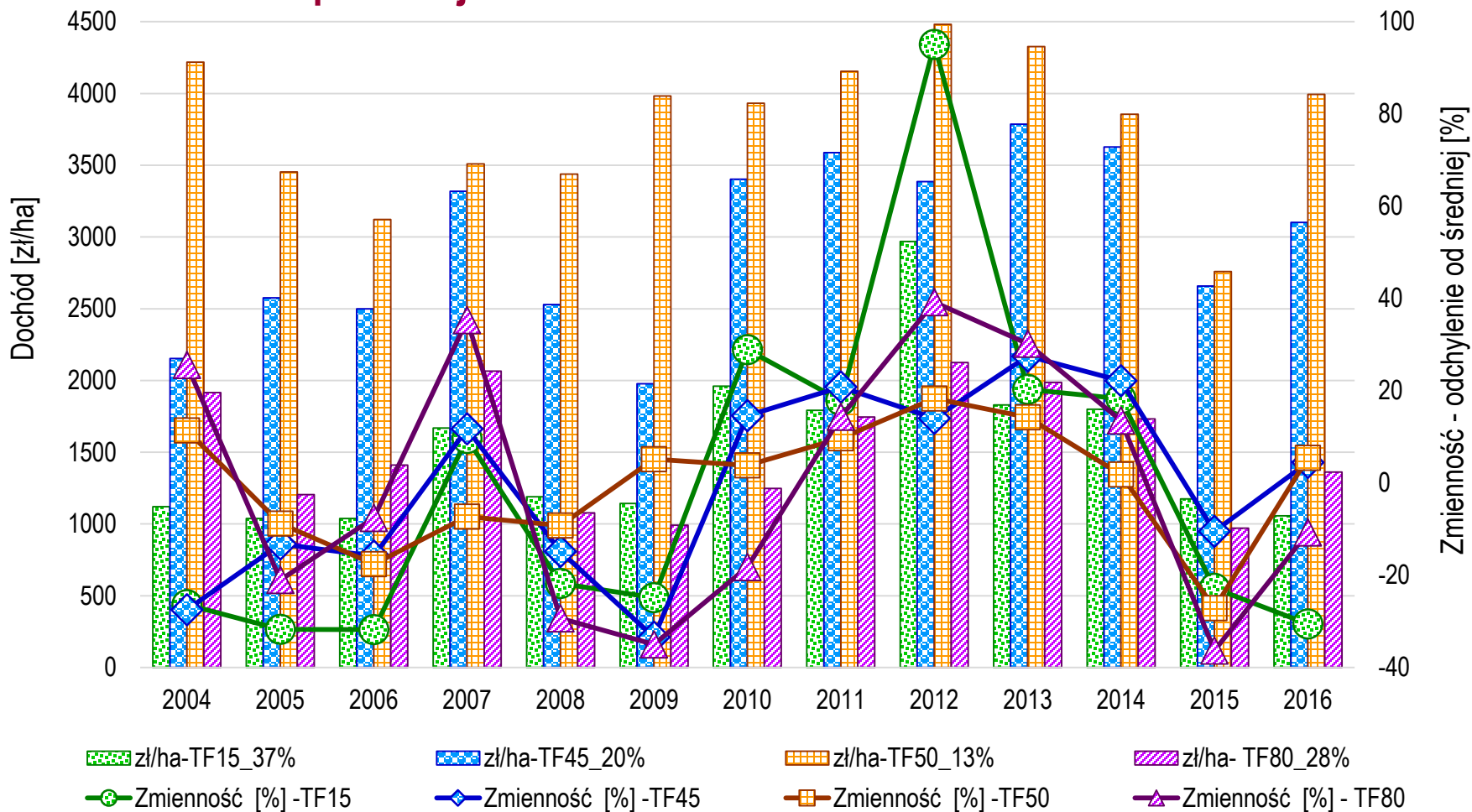
3. Kierunek produkcji a zmienność dochodów

W woj. kujawsko-pomorskim w latach 2004-2016 dochodowość ziemi dla wybranych typów rolniczych gospodarstw była zróżnicowana. Najniższa charakteryzowała gospodarstwa specjalizujące się w uprawach polowych (TF15) i gospodarstwa wielostronne (TF80), a najwyższa – gospodarstwa specjalizujące się w chowie ziarnożernych (TF50) i z bydłem mlecznym (TF45). Można to wyjaśniać intensywnością produkcji. Największa zmienność dochodów z hektara użytków rolnych wystąpiła w gospodarstwach polowych (TF15) (współczynnik zmienności odchylenia standardowego 37%), a najniższa - w chowie ziarnożernych (TF50) (współcz. zmien. 13%). Najwyższy dochód na osobę przeliczeniową pracy rodziny jednocześnie przy największej zmienności uzyskiwały gospodarstwa polowe (TF15), a najniższy – wielostronne (TF80) (**rys. 7a-7b**).

W celu wyeliminowania wpływu wielkości ekonomicznej powtórzono badanie dochodowości wybranych typów rolniczych dla najliczniej reprezentowanej czwartej klasy wielkości ekonomicznej (ES 4). Wyniki pokrywały się z prezentowanymi na próbie ogólnej (**rys. 8a-b**).



3. Kierunek produkcji a zmienność dochodów

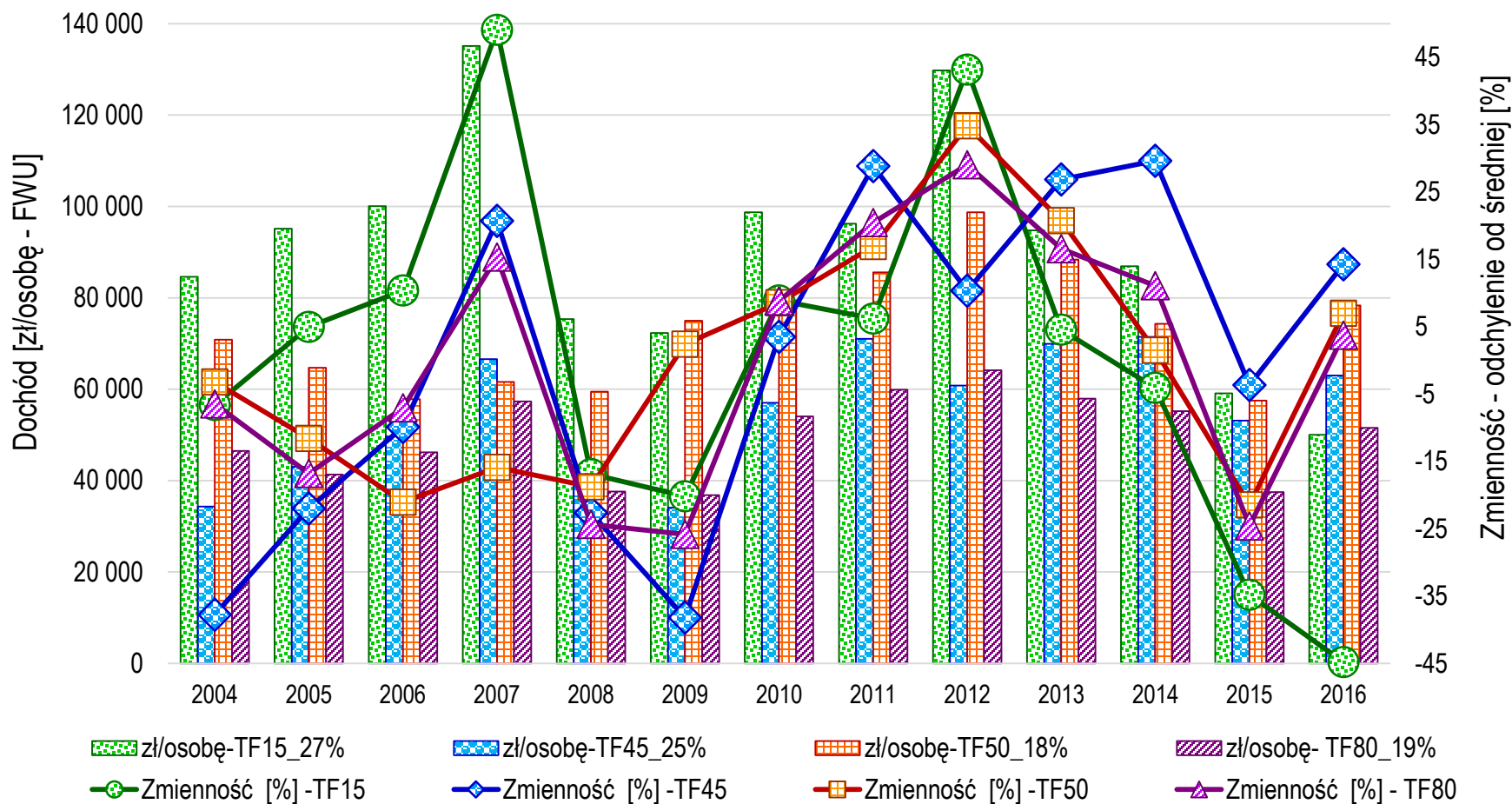


Rys. 7a. Dochodowość ziemi i jej zmienność w gospodarstwach dla wybranych typów rolniczych z woj. kujawsko-pomorskiego w latach 2004-2016

Źródło: Oblicz. własne na podst.: szeregów czasowych FADN: http://fadn.pl/publikacje/szeregi-czasowe/#kotwica_szerczas.



3. Kierunek produkcji a zmienność dochodów



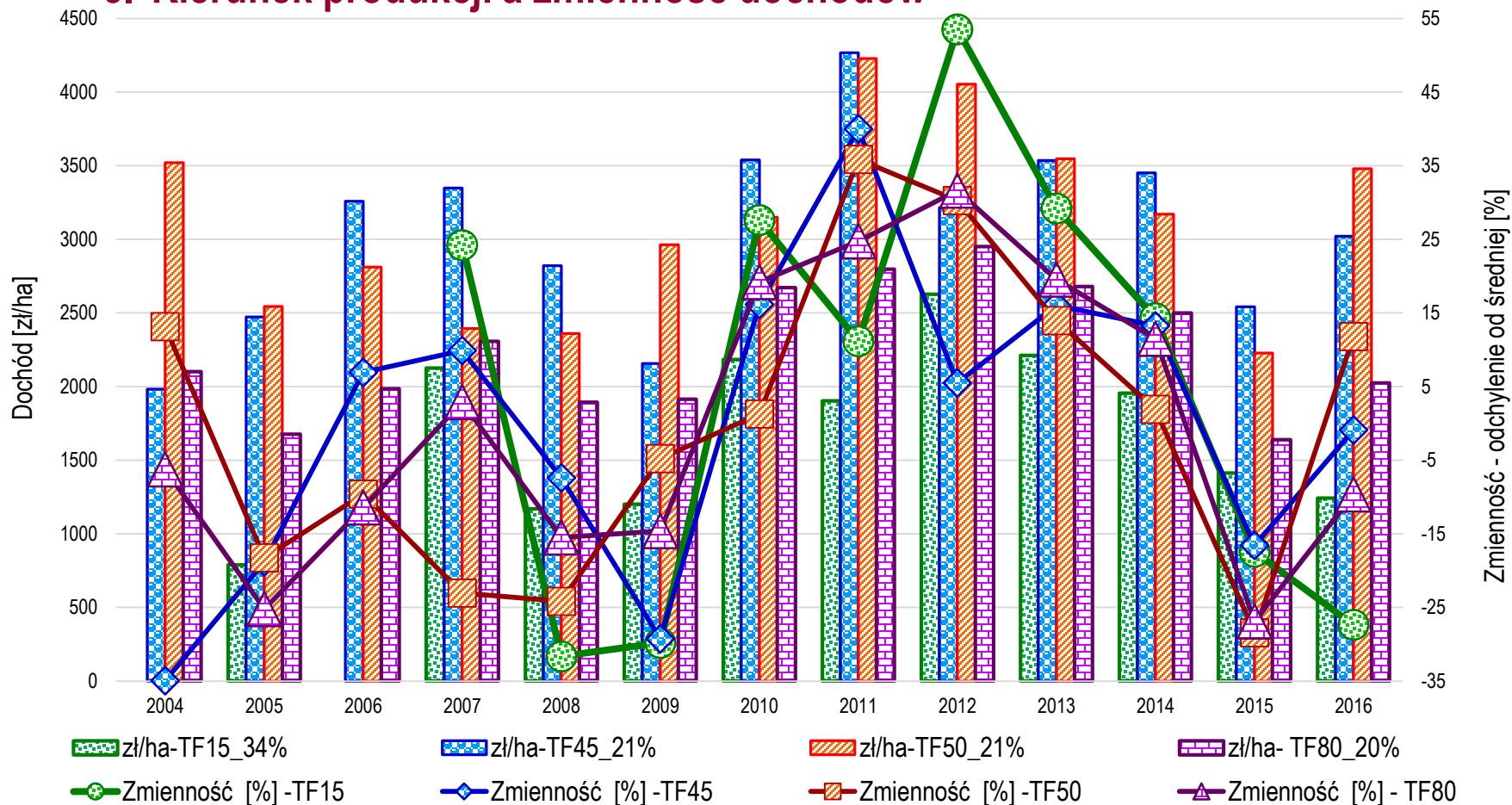
Rys. 7b. Dochodowość pracy i jej zmienność w gospodarstwach dla wybranych typów rolniczych z woj. kujawsko-pomorskiego w latach 2004-2016

Źródło: Oblicz. własne na podst.: szeregów czasowych FADN: http://fadn.pl/publikacje/szeregi-czasowe/#kotwica_szerczas.

Tendencje oraz czynniki zmienności dochodów gospodarstw rolniczych w woj. kujawsko-pomorskim na tle ...



3. Kierunek produkcji a zmienność dochodów



Rys. 8a. Dochodowość ziemi i jej zmienność w gospodarstwach z czwartej klasy wielkości ekonomicznej (ES_4) dla wybranych typów rolniczych z woj. kujawsko-pomorskiego w latach 2004-2016

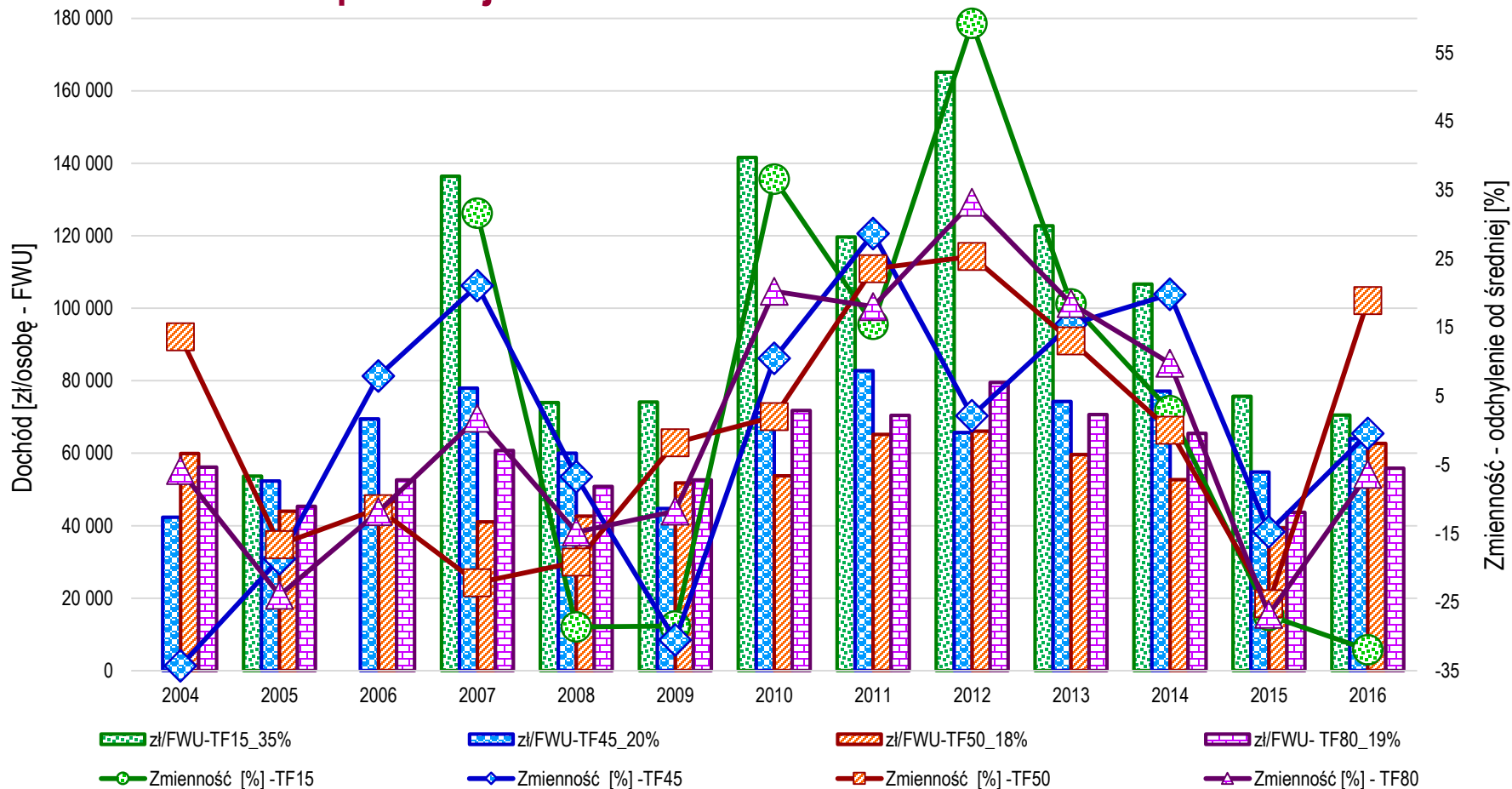
Źródło: Oblicz. własne na podst.: szeregów czasowych FADN:

http://fadn.pl/publikacje/szeregi-czasowe/#kotwica_szerczas.

Tendencje oraz czynniki zmienności dochodów gospodarstw rolniczych w woj. kujawsko-pomorskim na tle ...



3. Kierunek produkcji a zmienność dochodów



Rys. 8b. Dochodowość pracy i jej zmienność w gospodarstwach z czwartej klasy wielkości ekonomicznej (ES_4) dla wybranych typów rolniczych z woj. kujawsko-pomorskiego w latach 2004-2016

Źródło: Oblicz. własne na podst.: szeregów czasowych FADN:

http://fادن.pl/publikacje/szeregi-czasowe/#kotwica_szerczas.

Tendencje oraz czynniki zmienności dochodów gospodarstw rolniczych w woj. kujawsko-pomorskim na tle ...



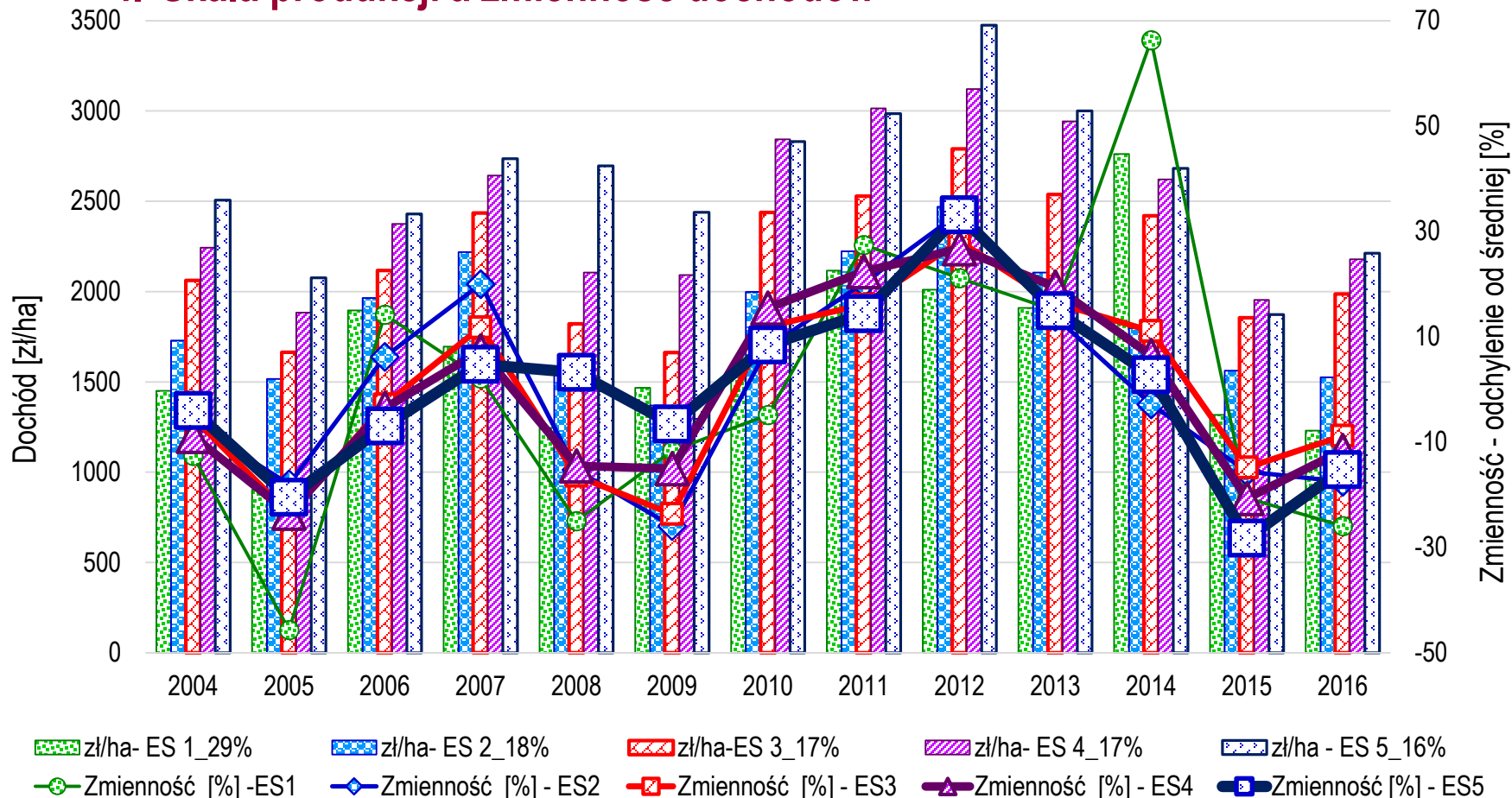
4. Skala produkcji a zmienność dochodów

W woj. kujawsko-pomorskim w latach 2004-2016 dochodowość ziemi i szczególnie pracy bardzo silnie rosła wraz z wielkością ekonomiczną gospodarstw. Największa zmienność dochodów z hektara użytków rolnych wystąpiła w gospodarstwach z pierwszej klasy wielkości ekonomicznej (ES_1) (współczynnik zmienności odchylenia standardowego 29%), a w kolejnych czterech klasach była na zbliżonym poziomie (współcz. zmien. 16-18%). Klasy szóstej wielkości (ES_6) ze względu na niedostateczną liczbę gospodarstw w próbie i brak danych nie badano (**rys. 9a-9b**).

W woj. kujawsko-pomorskim w latach 2004-2016 dochodowość ziemi bardzo silnie malała przy wzroście wielkości obszarowej gospodarstw. Największa zmienność dochodów z hektara wystąpiła w klasie najmniejszych gospodarstw (współcz. zmien. 43%), a najmniejsza w grupach obszarowych z przedziału 5-50 ha (współcz. zmien. 13-18%). Rekordowo wysoki poziom dochodu z hektara użytków rolnych (nawet ponad 40 tys. zł) wskazuje, że w tej klasie wielkości obszarowej skupiona jest intensywna produkcja ogrodnicza pod osłonami czy też fermowa produkcja drobiu. Nasuwa się też wniosek, że wielkość obszarowa jako kryterium grupowania gospodarstw okazuje się mniej precyzyjna od wielkości ekonomicznej. Wzrost obszaru gospodarstw łączył się ze wzrostem dochodowości pracy (**rys. 10a-b**).



4. Skala produkcji a zmienność dochodów

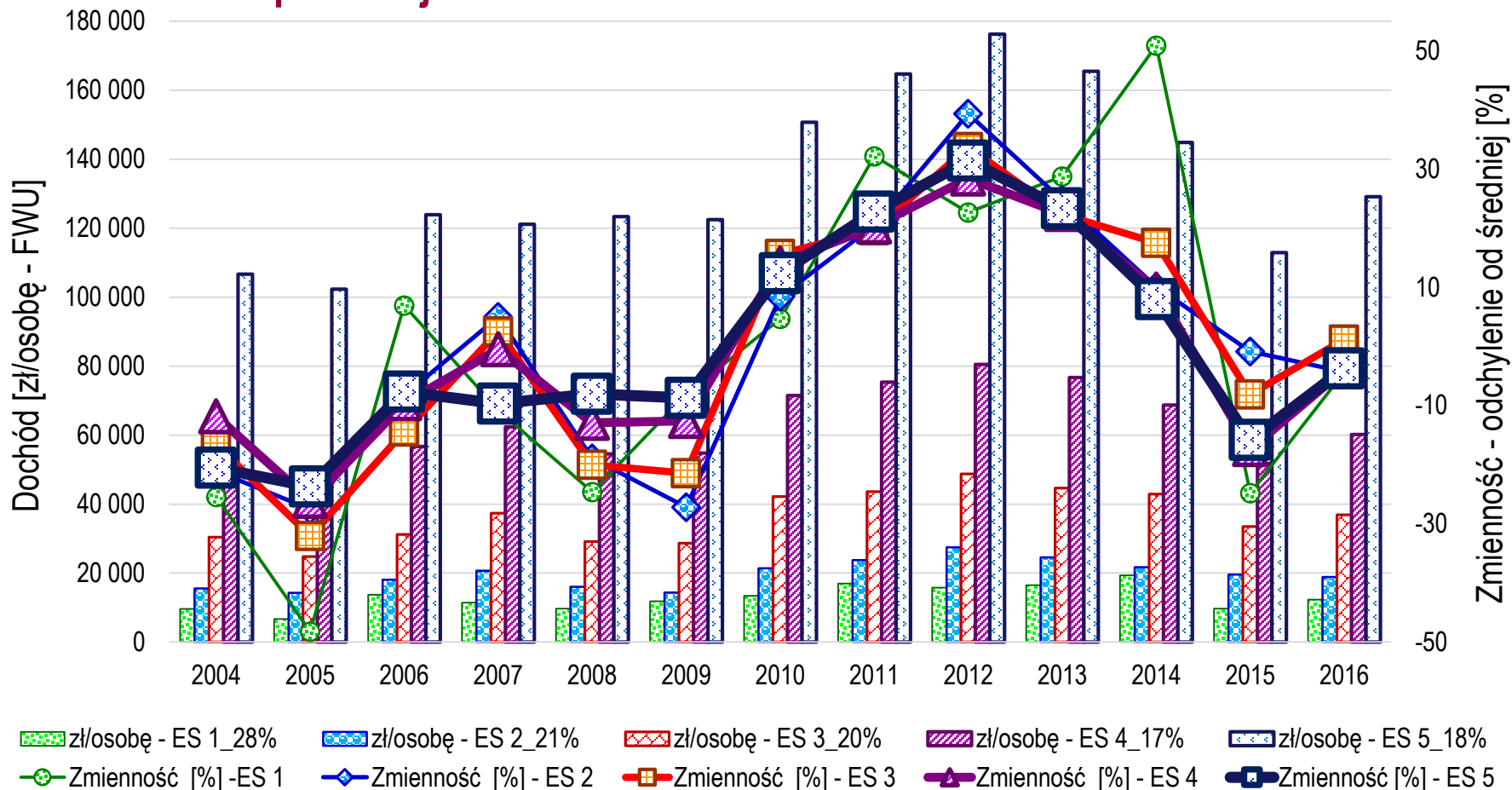


Rys. 9a. Dochodowość ziemi i jej zmienność w zależności od wielkości ekonomicznej (ES) dla gospodarstw rolniczych z woj. kujawsko-pomorskiego w latach 2004-2016
Źródło: Oblicz. własne na podst.: szeregów czasowych FADN: http://fadn.pl/publikacje/szeregi-czasowe/#kotwica_szerczas.

Tendencje oraz czynniki zmienności dochodów gospodarstw rolniczych w woj. kujawsko-pomorskim na tle ...



4. Skala produkcji a zmienność dochodów

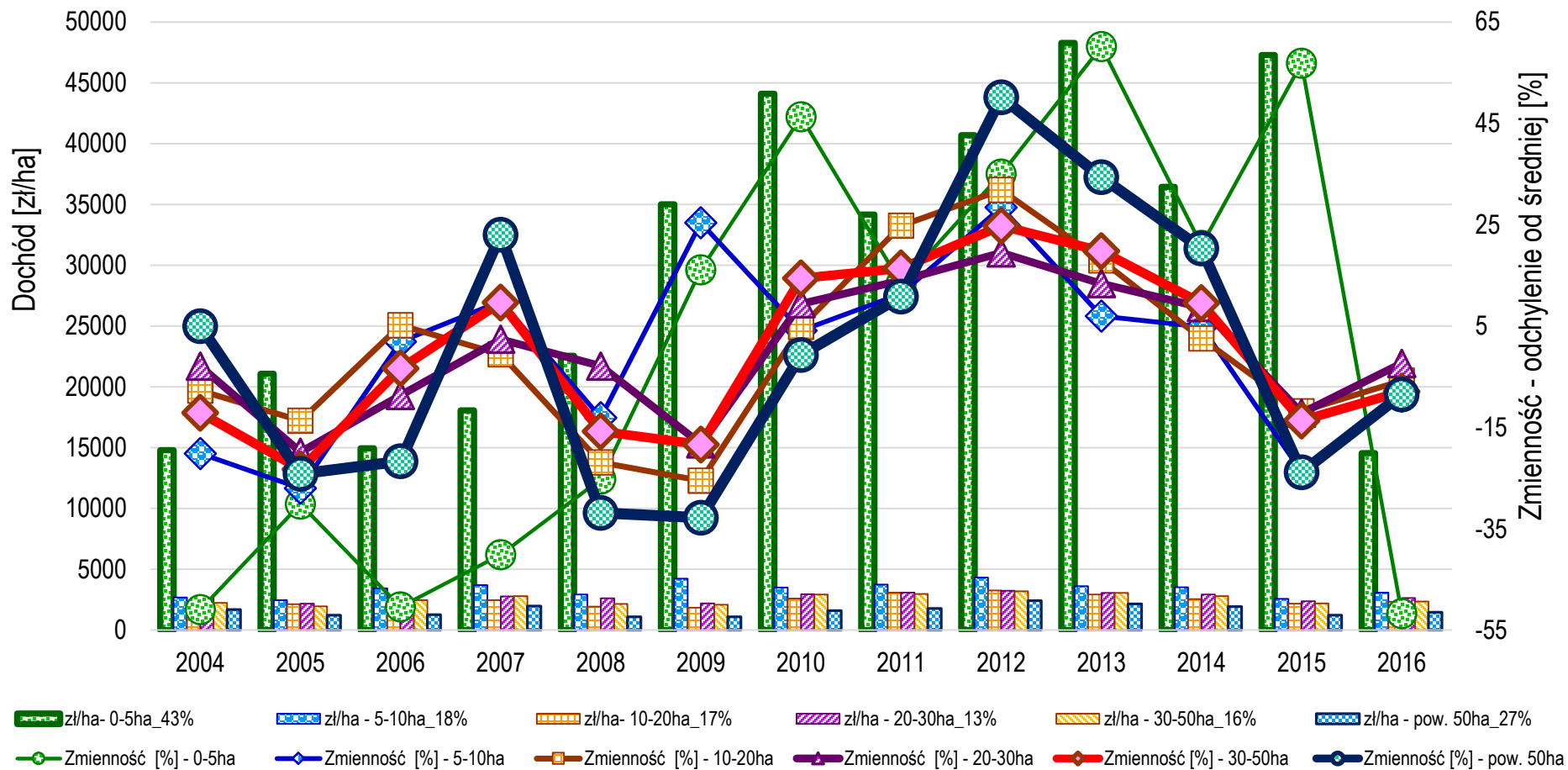


Rys. 9b. Dochodowość pracy i jej zmienność w zależności od wielkości ekonomicznej (ES) dla gospodarstw rolniczych z woj. kujawsko-pomorskiego w latach 2004-2016 **Źródło:** Oblicz. własne na podst.: szeregów czasowych FADN: http://fادن.pl/publikacje/szeregi-czasowe/#kotwica_szczas.

Tendencje oraz czynniki zmienności dochodów gospodarstw rolniczych w woj. kujawsko-pomorskim na tle ...



5. Wielkość obszarowa a zmienność dochodów

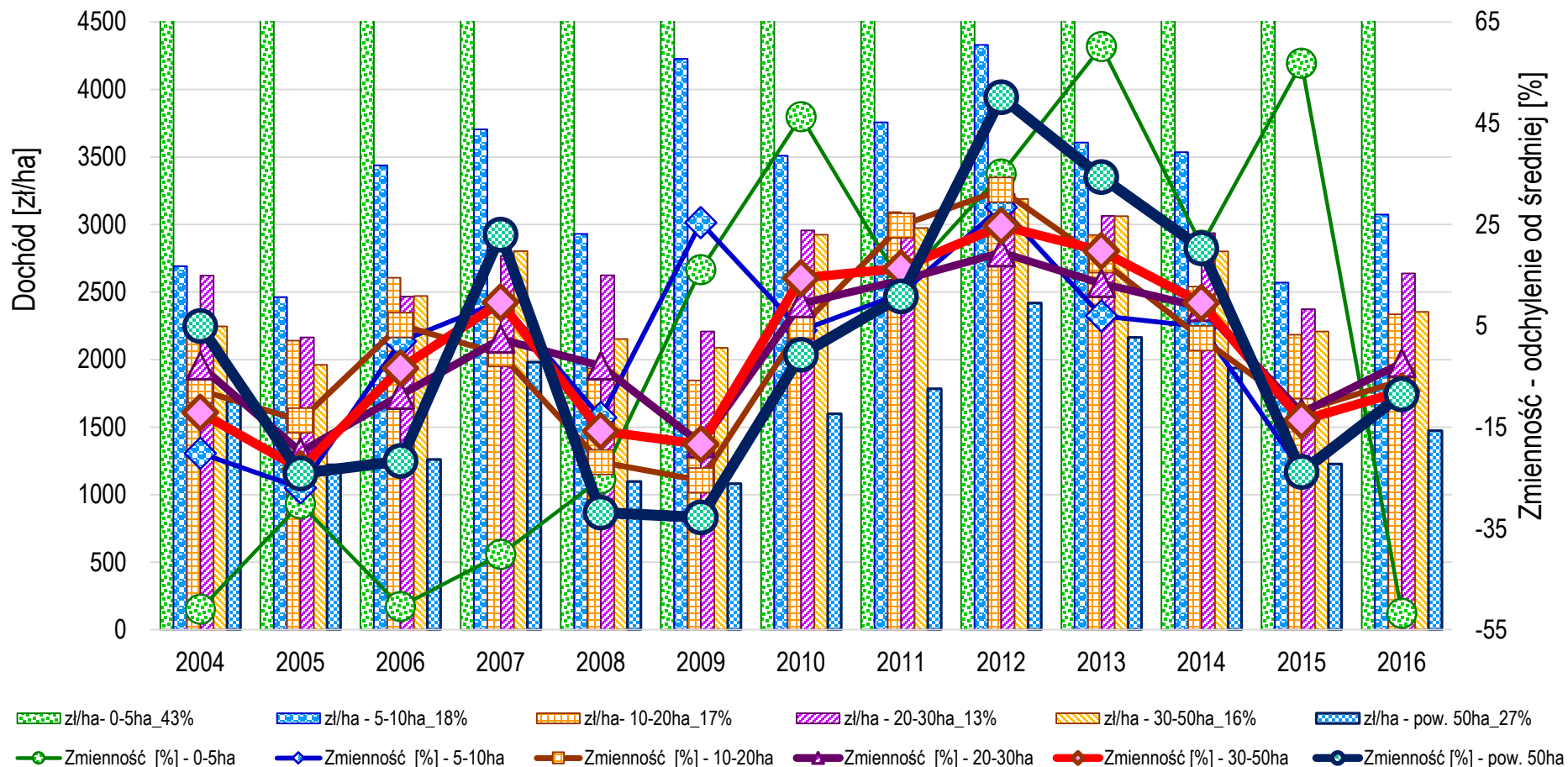


Rys. 10a. Dochodowość ziemi i jej zmienność w zależności od wielkości obszarowej (UAA) gospodarstw rolniczych z woj. kujawsko-pomorskiego w latach 2004-2016
Źródło: Oblicz. własne na podst.: szeregów czasowych FADN: http://fadn.pl/publikacje/szeregi-czasowe/#kotwica_szerczas.

Tendencje oraz czynniki zmienności dochodów gospodarstw rolniczych w woj. kujawsko-pomorskim na tle ...



5. Wielkość obszarowa a zmienność dochodów

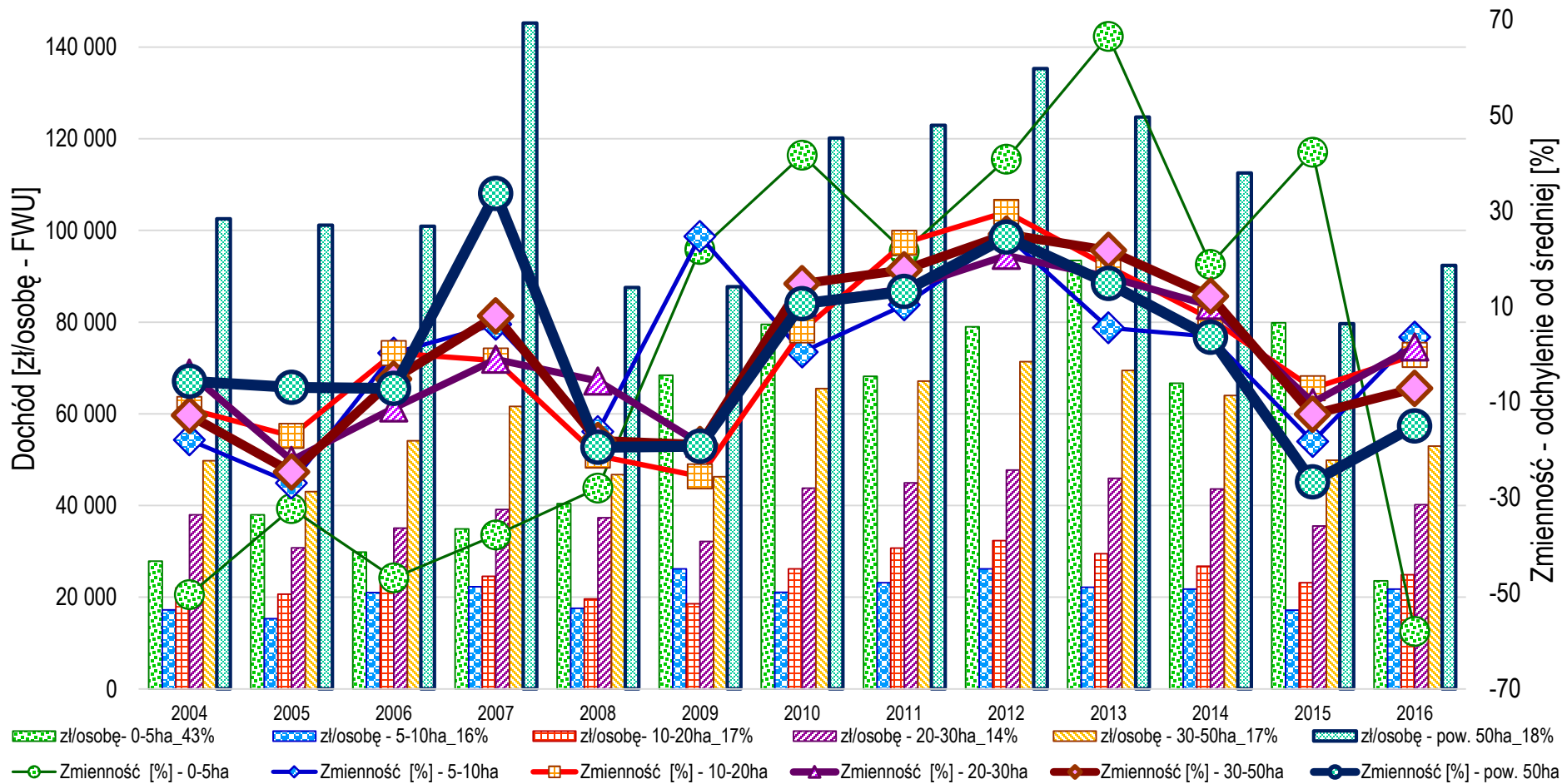


Rys. 10a. Dochodowość ziemi i jej zmienność w zależności od wielkości obszarowej (UAA) gospodarstw rolniczych z woj. kujawsko-pomorskiego w latach 2004-2016
Źródło: Oblicz. własne na podst.: szeregów czasowych FADN: http://fadn.pl/publikacje/szeregi-czasowe/#kotwica_szerczas.

Tendencje oraz czynniki zmienności dochodów gospodarstw rolniczych w woj. kujawsko-pomorskim na tle ...



5. Wielkość obszarowa a zmienność dochodów



Rys. 10b. Dochodowość pracy i jej zmienność w zależności od wielkości obszarowej (UAA) gospodarstw rolniczych z woj. kujawsko-pomorskiego w latach 2004-2016
Źródło: Oblicz. własne na podst.: szeregów czasowych FADN: http://fadn.pl/publikacje/szeregi-czasowe/#kotwica_szerczas.

Tendencje oraz czynniki zmienności dochodów gospodarstw rolniczych w woj. kujawsko-pomorskim na tle ...

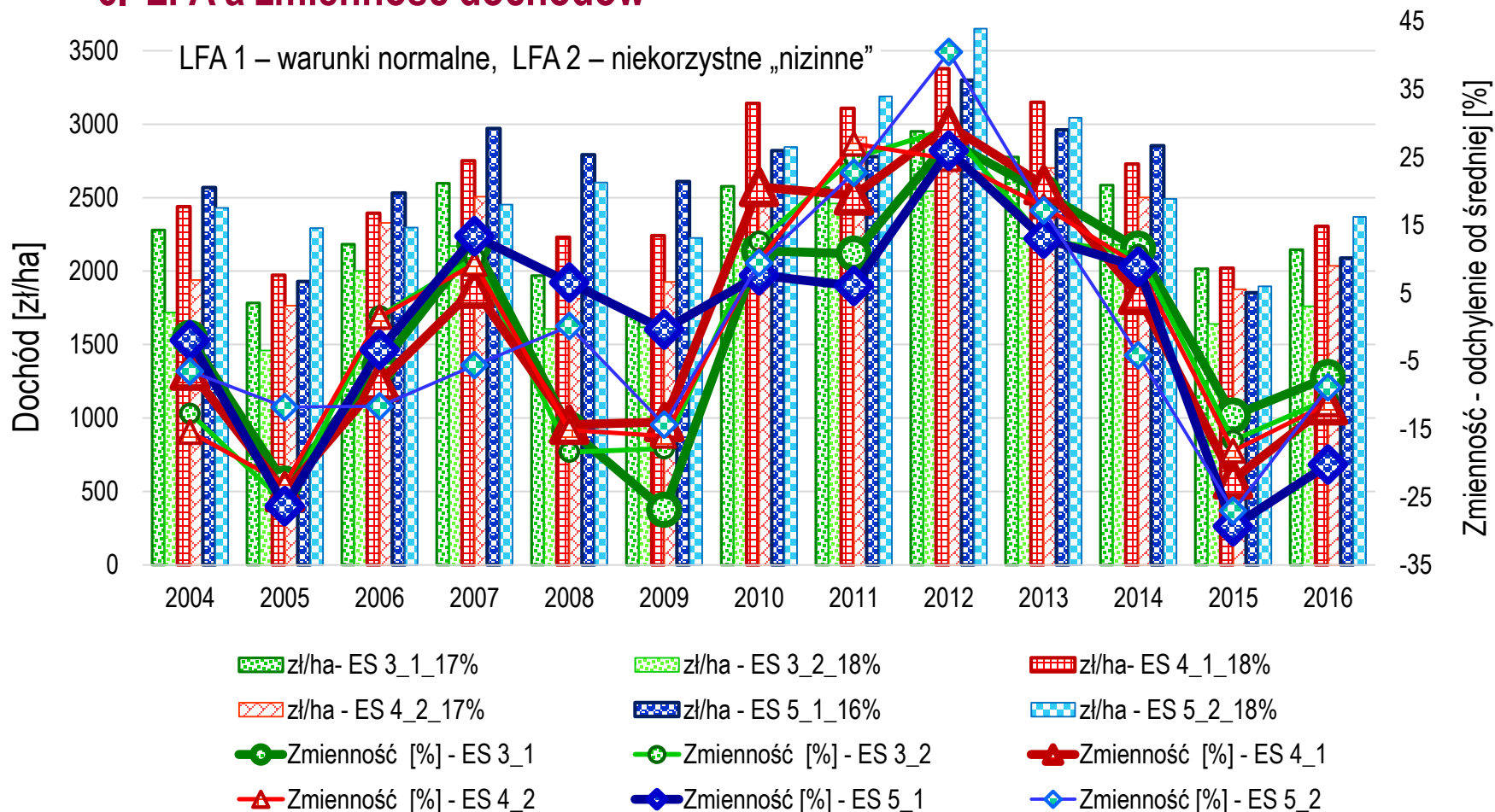


6. LFA a zmienność dochodów

Na koniec analiz sprawdzono jakie było oddziaływanie warunków gospodarowania (LFA) na poziom i zmienność dochodów gospodarstw rolniczych. Porównano wyniki dla trzech najliczniej reprezentowanych klas wielkości ekonomicznej (ES 3-5) dla gospodarstw z obszarów LFA 1 – warunki normalne i LFA 2 – warunki niekorzystne „nizinne”. Dochodowość ziemi gospodarstw położonych na obszarach niekorzystnych warunków gospodarowania (LFA 2) na ogół była niższa od dochodowości gospodarstw z obszarów korzystnych (LFA 1), chociaż w piątej klasie wielkości ekonomicznej po roku 2010 wystąpiła sytuacja odwrotna. Podobnie kształtowała się dochodowość pracy. Korzystna sytuacja dochodowa gospodarstw z piątej klasy wielkości ekonomicznej położonych na obszarach niekorzystnych warunków (ES_5_2) w stosunku do gospodarstw z obszarów „normalnych” wskazuje, że retransfery nadwyżek ekonomicznych są wystarczające i nie grozi im porzucanie obszarów nisko faworyzowanych (**rys. 11a-b**).



6. LFA a zmienność dochodów



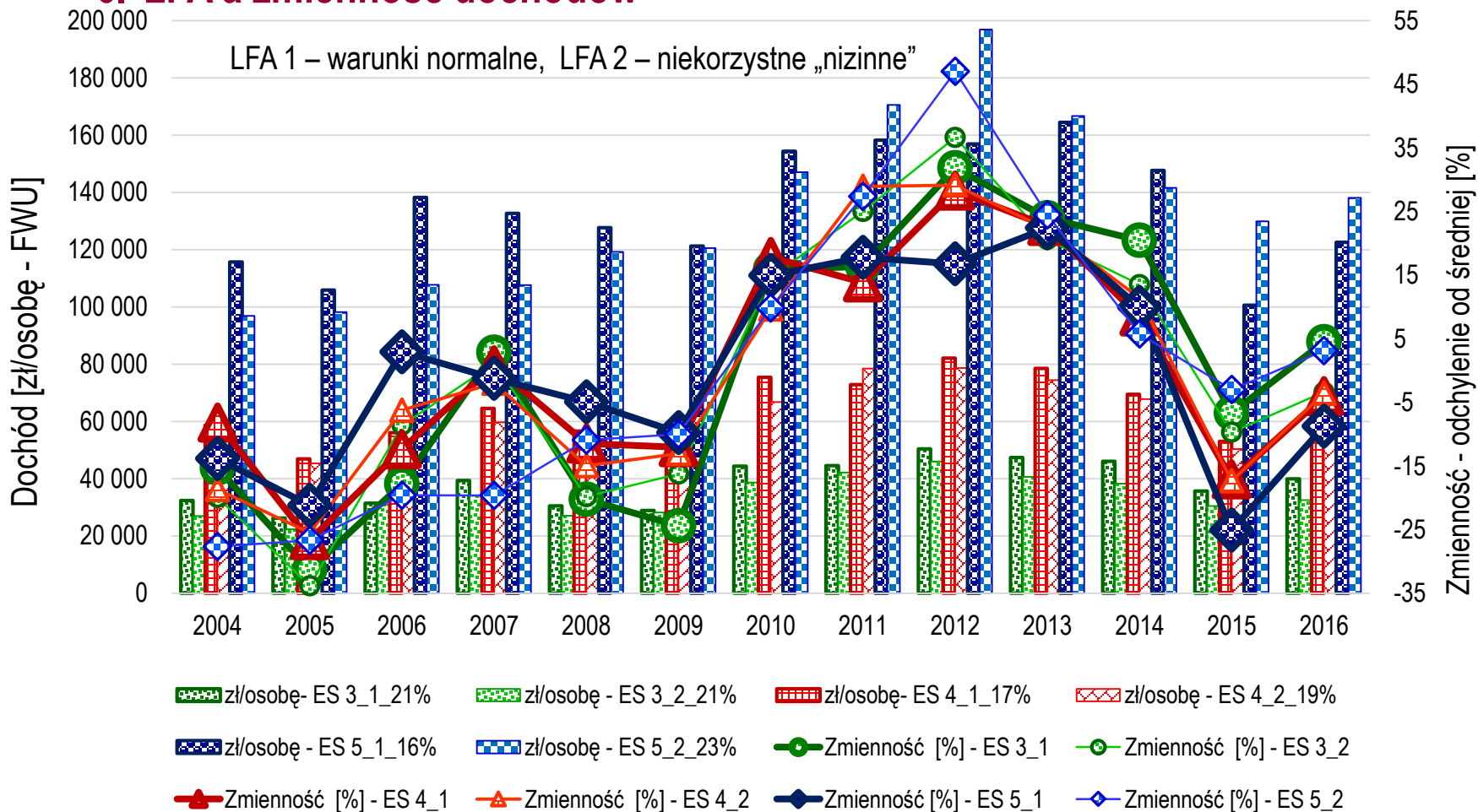
Rys. 11a. Dochodowość ziemi i jej zmienność w zależności od warunków (LFA) gospodarstw rolniczych z woj. kujawsko-pomorskiego w latach 2004-2016

Źródło: Oblicz. własne na podst.: szeregów czasowych FADN: http://fadn.pl/publikacje/szeregi-czasowe/#kotwica_szerczas.

Tendencje oraz czynniki zmienności dochodów gospodarstw rolniczych w woj. kujawsko-pomorskim na tle ...



6. LFA a zmienność dochodów



Rys. 11b. Dochodowość pracy i jej zmienność w zależności od warunków (LFA) gospodarstw rolniczych z woj. kujawsko-pomorskiego w latach 2004-2016

Źródło: Oblicz. własne na podst.: szeregów czasowych FADN: http://fadn.pl/publikacje/szeregi-czasowe/#kotwica_szerczas.

Tendencje oraz czynniki zmienności dochodów gospodarstw rolniczych w woj. kujawsko-pomorskim na tle ...



Podsumowanie



Wypracowany w gospodarstwie rolniczym dochód wraz z amortyzacją jest rozdysponowywany na umowną opłatę pracy własnej, spłaty rat kredytu i nadwyżkę na samofinansowanie rozwoju (inwestycji). Dlatego duże wahania dochodów gospodarstw rolniczych dezorganizują ich funkcjonowanie. Znaczące załamanie dochodu bardzo ogranicza bieżącą konsumpcję i standard życia rodziny oraz możliwości inwestycyjne i rozwój gospodarstwa, a przede wszystkim potęguje zagrożenia utraty płynności finansowej.



Zmienność dochodu z hektara użytków rolnych okazuje się wyraźnie wyższa od zmienności wartości produkcji i plonów. Ryzyko w produkcji rolniczej jest szczególnie duże i rośnie. Można go ograniczać za pomocą ubezpieczeń i to nie tyle strat w plonach, a w dochodach.




Porównanie zmienności dochodów osiąganych przez rolników z wynagrodzeniami w gospodarce narodowej w latach 2004-2017 nie pozostawia złudzeń – podczas, gdy wynagrodzenia systematycznie rosły zmienność dochodów rolników była wielokierunkowa, a wahania relatywnie bardzo duże. Analiza wykazała, że podobny, wysoki poziom zmienności dochodów wystąpił w wielu typach rolniczych gospodarstw - zarówno w gospodarstwach specjalizujących się (uprawy polowe - TF15, bydło mleczne - TF45, zwierzęta ziarnożerne - TF50) jak i w gospodarstwach wielostronnych - TF80.




W latach 2004-2016 wyższą dochodowość ziemi obserwowano w regionie Małopolska i Pogórze (reg. FADN D), a niższą w regionie Wielkopolska i Śląsk (reg. B). Odwrotnie wypada porównanie dochodowości pracy. W woj. kujawsko-pomorskim dochodowość ziemi kształtowała się nieco poniżej uzyskiwanej w wielkopolskim, co można tłumaczyć różnicami w specjalizacji produkcji. Dochodowość pracy w kujawsko-pomorskim była najwyższa, co może wynikać z lepszej struktury wielkościowej gospodarstw. Zmienność dochodów była podobna.




Podsumowanie



W woj. kujawsko-pomorskim w latach 2004-2016 najniższa dochodowość ziemi charakteryzowała gospodarstwa specjalizujące się w uprawach polowych (TF15) i gospodarstwa wielostronne (TF80), a najwyższa – gospodarstwa specjalizujące się w chowie ziarnożernych (TF50) i z bydłem mlecznym (TF45). Można to wyjaśniać intensywnością produkcji. Największa zmienność dochodów z hektara użytków rolnych wystąpiła w gospodarstwach polowych (TF15), a najniższa - w chowie ziarnożernych (TF50). Najwyższy dochód na osobę przeliczeniową pracy rodziny jednocześnie przy największej zmienności uzyskiwały gospodarstwa polowe (TF15), a najniższy – wielostronne (TF80).



W latach 2004-2016 w kujawsko-pomorskim dochodowość ziemi i szczególnie pracy bardzo silnie rosła wraz z wielkością ekonomiczną gospodarstw. Największa zmienność dochodów z hektara użytków rolnych wystąpiła w gospodarstwach z pierwszej klasy wielkości ekonomicznej, a w pozostałych klasach była na zbliżonym, znacznie niższym poziomie.



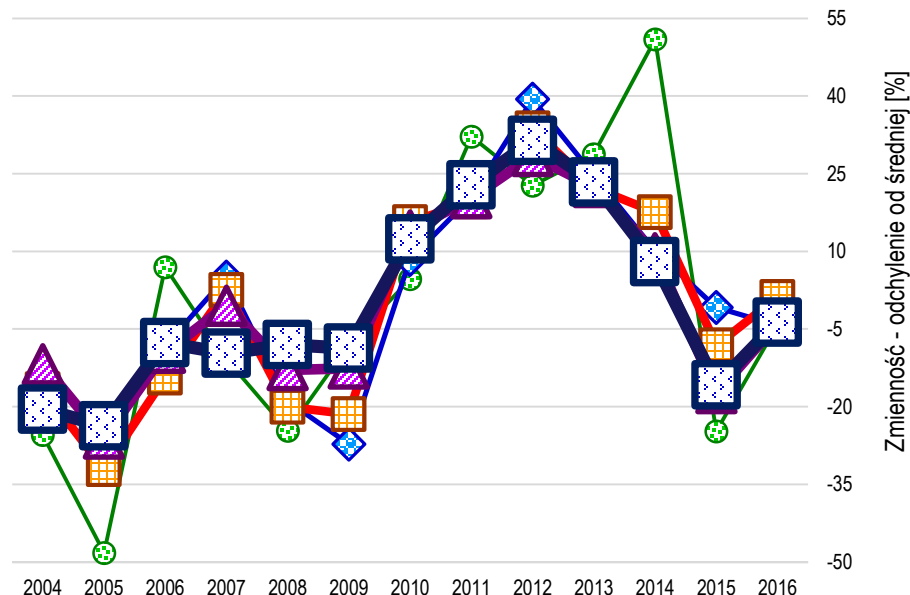
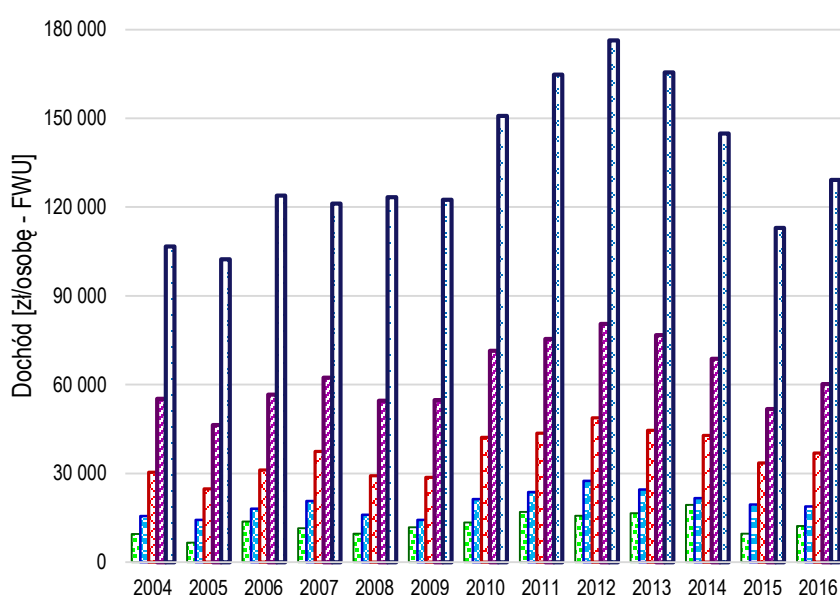
Dochodowość ziemi gospodarstw położonych na obszarach niekorzystnych warunków gospodarowania (LFA 2 – warunki niekorzystne „nizinne”) na ogół była nieznacznie niższa od dochodowości gospodarstw z obszarów korzystnych (LFA 1 – warunki normalne), chociaż w piątej klasie wielkości ekonomicznej po roku 2010 wystąpiła sytuacja odwrotna. Podobnie kształtowała się dochodowość pracy. Dobra sytuacja dochodowa gospodarstw z piątej klasy wielkości ekonomicznej położonych na obszarach niekorzystnych warunków w stosunku do gospodarstw z obszarów „normalnych” wskazuje, że retransfery nadwyżek ekonomicznych w ramach programów wsparcia są wystarczające i nie grozi im porzucanie obszarów nisko faworyzowanych.



Podsumowanie

Konkluzje główne:

- ❖ poziom dochodowości ziemi, a przede wszystkim pracy, zależy głównie od wielkości gospodarstwa (konieczny jest odpowiedni zasób ziemi i innych czynników wytwórczych przypadający na pracującego, aby wystąpiły warunki do osiągnięcia satysfakcjonujących dochodów) – skutki wskazują, że **instrumenty oddziaływania na rolników stymulują rolnictwo industrialne**;
- ❖ zmienność dochodowości ziemi, a przede wszystkim pracy wykazywała w latach 2004-2016 bardzo duże podobieństwo niezależnie od regionu kraju, typu rolniczego gospodarstwa (kierunku produkcji), wielkości ekonomicznej bądź obszarowej (skali produkcji), czy warunków gospodarowania (LFA) – zatem, **główne determinanty zmienności dochodów rolniczych leżą poza kontrolą rolnika**.



Tendencje oraz czynniki zmienności dochodów gospodarstw rolniczych w woj. kujawsko-pomorskim na tle ...



**KUJAWSKO-POMORSKI
OŚRODEK DORADZTWA ROLNICZEGO
w Minikowie**

89-122 Minikowo k/Nakła nad Notecią

tel. 52 386 72 14

52 386 72 17

fax 52 386 72 27

www.kpodr.pl

Dziękuję za uwagę

tadeusz.sobczynski@kpodr.pl

ODDZIAŁ w PRZYSIEKU

Przysiek, 87-134 Zławieś Wielka

tel. 56 611 09 00

fax 56 611 09 05

e-mail: przysiek@kpodr.pl

ODDZIAŁ w ZARZECZEWIE

ul. Nizinna 9, 87-801 Włocławek 3

tel. 54 255 06 00

fax 54 255 06 01

e-mail: zarzeczewo@kpodr.pl



Dziękuję
TS



Tendencje oraz czynniki zmienności dochodów gospodarstw rolniczych w województwie kujawsko-pomorskim na tle Polski i Unii Europejskiej

Minikowo
26 listopada 2018



- 10.00 **Otwarcie spotkania, powitanie gości**
dr inż. Ryszard Kamiński
dyrektor Kujawsko-Pomorskiego Ośrodka Doradztwa Rolniczego w Minikowie
- 10.15 **Dochody gospodarstw rolnych w Polsce na tle krajów Unii Europejskiej**
dr hab. Aleksander Grzelak
prof. UE w Poznaniu, Katedra Makroekonomii i Gospodarki Żywnościowej, Wydział Ekonomii
- 11.30 **Przerwa kawowa**
- 11.45 **Wpływ kierunku i skali inwestowania na poziom i stabilność dochodów gospodarstw rolniczych w województwie kujawsko-pomorskim**
dr inż. Roman Sass
Kujawsko-Pomorska Szkoła Wyższa w Bydgoszczy
- 12.30 **Zmienności dochodów gospodarstw rolniczych w województwie kujawsko-pomorskim na tle Polski**
dr inż. Tadeusz Sobczyński
Kujawsko-Pomorski Ośrodek Doradztwa Rolniczego w Minikowie
- 13.15 **Podsumowanie i zakończenie konferencji**