

Afrykański pomór świń

Od 11 października 2017 r. wchodzi w życie zmiany w rozporządzeniu Ministra Rolnictwa i Rozwoju Wsi z dnia 6 maja 2015 w sprawie środków podejmowanych w związku z wystąpieniem afrykańskiego pomoru świń (Dz.U. z 2015 r. poz. 711 ze zm.).

Zmiany te wprowadzają na terenie całego kraju zakaz karmienia świń zielonką lub ziarnem pochodzącymi z obszaru objętego ograniczeniami lub obszaru zagrożenia, chyba że tę zielonkę lub to ziarno poddano obróbce w celu unieszkodliwienia wirusa afrykańskiego pomoru świń lub składowano je w miejscu niedostępnym dla dzików co najmniej przez 30 dni przed ich podaniem świniom.

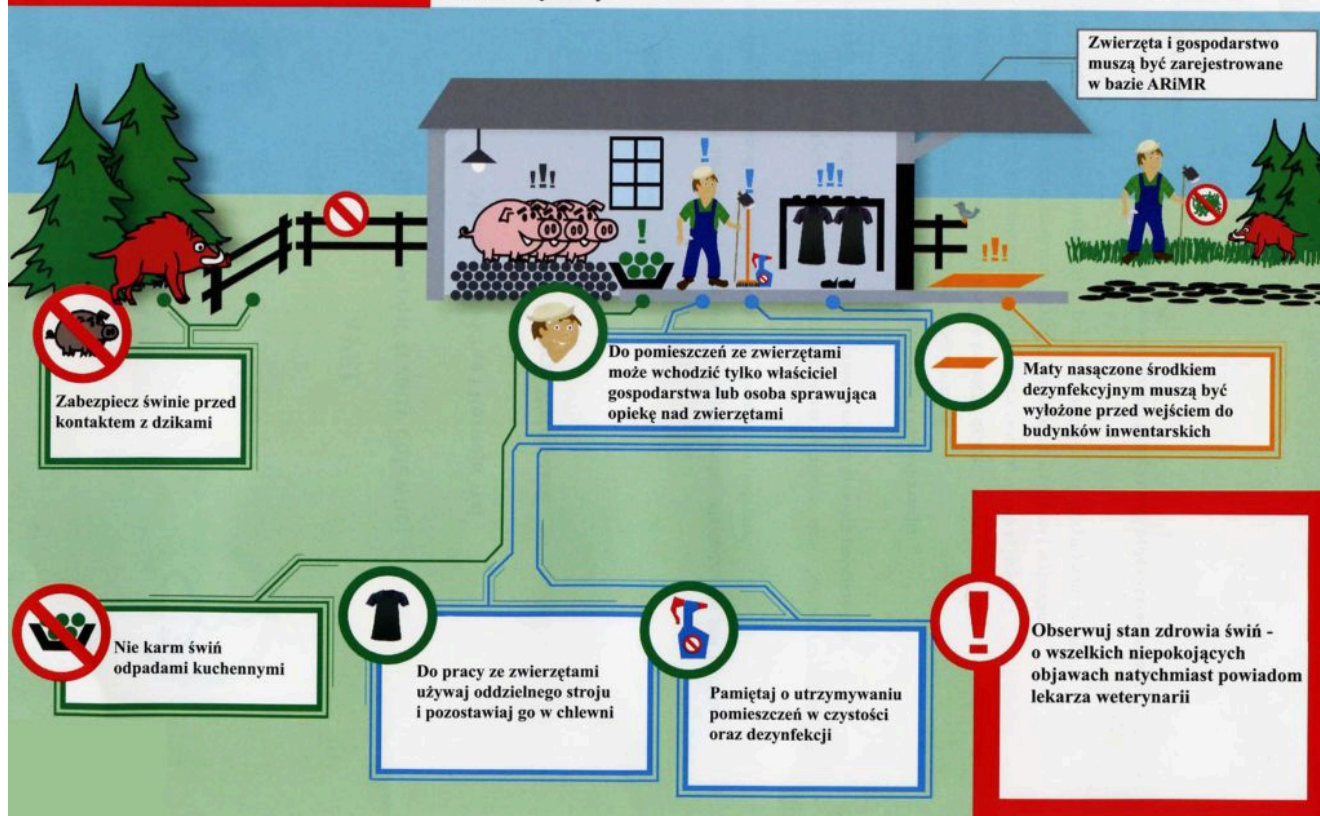
*Stanisław Piątkowski
KPODR w Minikowie*

Afrykański pomór świń – podstawowe fakty i informacje

Apel Ministra Rolnictwa i Rozwoju Wsi do hodowców trzody chlewnej

UWAGA ! ASF

ZASADY KTÓRYCH NALEŻY PRZESTRZEGAĆ W CELU OCHRONY GOSPODARSTWA PRZED WIRUSEM AFRYKAŃSKIEGO POMORU ŚWIŃ (ASF)



<https://www.piwet.pulawy.pl/piwet7/files/ASF/konf20170629/FILM-ASF.mp4>

I. Afrykański Pomór świń – informacje ogólne

1. Czym jest afrykański pomór świń?

Afrykański pomór świń (African swine fever – ASF) to groźna, zakaźna i zaraźliwa choroba wirusowa świń domowych, świniodzików oraz dzików. W przypadku wystąpienia ASF w stadzie dochodzi do dużych spadków w produkcji: zakażenie przebiega powoli i obejmuje znaczny odsetek zwierząt w stadzie, przy czym śmiertelność zwierząt sięga nawet 100%. Ludzie nie są wrażliwi na zakażenie wirusem ASF, w związku z czym choroba ta nie stwarza zagrożenia dla ich zdrowia i życia. Wystąpienie ASF skutkuje przede wszystkim narażeniem kraju na olbrzymie straty finansowe związane w pierwszej kolejności z kosztami związanymi ze zwalczaniem choroby w gospodarstwach gdzie zostanie stwierdzona (wiążącymi się m.in.

z zabiciem zwierząt z zapowietrzonego stada i utylizacją ich zwłok, koniecznością przeprowadzenia oczyszczania i dezynfekcji oraz badań laboratoryjnych), jak również z drastycznym ograniczeniem możliwości sprzedaży i wywozu świń lub wieprzowiny zarówno w kraju jak i poza jego granice. Bardzo ważną rolę w szybkim wykryciu i ostatecznie zwalczaniu ognisk ASF odgrywa szybka reakcja hodowców i lekarzy weterynarii opiekujących się stadem świń na pojawienie się objawów klinicznych (lub padnięć świń) oraz szybkie podjęcie przez służby weterynaryjne działań mających na celu potwierdzenie lub wykluczenie choroby. Świnie zakażone wirusem afrykańskiego pomoru świń często wykazują objawy chorobowe podobne do objawów innych chorób (gorączka, wybroczyny, apatia, poronienia, w stadzie mogą wystąpić padnięcia bez innych wyraźnych objawów) – dlatego w przypadku najmniejszego podejrzenia (lub nawet domniemania możliwości wystąpienia ASF w stadzie, przede wszystkim na obszarach na których choroba występuje lub w sąsiedztwie tych obszarów) należy zgłosić podejrzenie ASF do właściwego powiatowego lekarza weterynarii celem umożliwienia pobrania próbek w kierunku wykluczenia ASF.

2. Czym jest wywołany afrykański pomór świń?

Chorobę nazywaną afrykańskim pomorem świń (ASF – z angielskiego „African swine fever”) wywołuje wirus afrykańskiego pomoru świń (ASFV).

3. Czy afrykański pomór świń zagraża ludziom?

NIE. Ludzie nie są wrażliwi na zakażenie wirusem ASF.

4. Czy afrykański pomór świń zagraża zwierzętom innym niż świnie, dziki i świniodziki?

NIE. Wszystkie inne gatunki zwierząt nie są wrażliwe na zakażenie wirusem ASF.

5. Kiedy i w jakich okolicznościach stwierdzono ASF w Polsce?

Afrykański pomór świń został stwierdzony w Polsce po raz pierwszy w historii w lutym 2014 r. (powiat sokólski, województwo podlaskie) – pierwsze przypadki ASF stwierdzono u dzików. Do sierpnia 2016 r. stwierdzono w sumie 111 przypadków ASF u dzików – wszystkie dziki, u których stwierdzono ASF zostały znalezione padłe lub zostały odstrzelone w województwie podlaskim w odległości nie przekraczającej ok. 30 km od granicy polsko-białoruskiej. Ponadto, stwierdzono 18 ognisk ASF u świń – 14 w województwie podlaskim, 3 w województwie lubelskim i 1 w województwie mazowieckim (wg. danych na 30.08.2016 r.).

II. Afrykański pomór świń – działania

1. Jakie działania podejmuje się przy stwierdzeniu ASF u świń?

Wystąpienie afrykańskiego pomoru świń u świń w gospodarstwie (ognisko ASF) wiąże się z koniecznością podjęcia przez Inspekcję Weterynaryjną stanowczych działań celem jak najszybszej likwidacji tego ogniska oraz prowadzenia działań mających na celu ustalenie źródła choroby oraz czy nie doszło do przeniesienia choroby do innych gospodarstw (lub innych podmiotów, np. rzeźni). Działania te określone są w ustawie z dnia 11 marca 2004 r. o ochronie zdrowia zwierząt oraz zwalczaniu chorób zakaźnych zwierząt oraz w rozporządzeniu Ministra Rolnictwa i Rozwoju Wsi z dnia 6 maja 2015 r. w sprawie zwalczania afrykańskiego pomoru świń. Na tej podstawie, w przypadku stwierdzenia ogniska ASF podejmowane są m.in. następujące czynności prowadzone pod nadzorem Inspekcji Weterynaryjnej:

- wszystkie świnie w gospodarstwie, w którym stwierdzono ASF muszą zostać niezwłocznie zabite, a ich zwłoki zniszczone;
- zniszczeniu podlegają również obecne w gospodarstwie wszelkie produkty pozyskane od świń, wszelkie przedmioty i substancje (w tym pasze), które mogły zostać skażone wirusem ASF, a nie mogą zostać odkażone;

- gospodarstwo, w którym stwierdzono ASF podlega oczyszczaniu i dezynfekcji przy użyciu odpowiednich preparatów biobójczych, które wykazują działanie unieszkodliwiające w stosunku do wirusa ASF;
- po zakończeniu wszelkich niezbędnych działań musi minąć odpowiednio długi okres, zanim w gospodarstwie ponownie będą mogły być umieszczone pierwsze świnie (co najmniej 40 dni od dnia zakończenia oczyszczania i dezynfekcji);
- wokół ogniska ASF wyznacza się obszar zapowietrzony (o promieniu co najmniej 3 km) i obszar zagrożony (sięgający co najmniej 7 km poza obszar zapowietrzony); w obszarach tych obowiązują stosowne nakazy, zakazy i ograniczenia (przede wszystkim w odniesieniu do możliwości przemieszczania świń) połączone z nadzorem nad stanem zdrowia świń w tych obszarach.

2. Jakie ograniczenia stosowane są w obszarze zapowietrzonym (min 3 km) i zagrożonym (min 7 km) obowiązujących wokół gospodarstwa, w którym wystąpiła choroba?

Restrykcje dotyczą głównie przemieszczania świń z i do gospodarstw znajdujących się w tych obszarach. Jeżeli gospodarstwo utrzymujące świnie położone jest w obszarze zapowietrzonym lub zagrożonym, wyznaczonym w związku z wystąpieniem ogniska ASF (obszary wymienione w rozporządzeniach powiatowego lekarza weterynarii lub Wojewody), obowiązuje bezwzględny zakaz wyprowadzania świń z tego gospodarstwa przez okres: – 40 dni – w obszarze zapowietrzonym, – 30 dni – w obszarze zagrożonym. Po odpowiednio 40 i 30 dniach należy zgłosić się do powiatowego lekarza weterynarii w celu uzyskania pozwolenia na przemieszczenie zwierząt z gospodarstwa. Szczegółowe informacje

o możliwości przemieszczenia świń z gospodarstw położonych na obszarze zapowietrzonym

i zagrożonym można uzyskać u powiatowego lekarza weterynarii – organ ten jest uprawniony do skrócenia powyższych okresów

odpowiednio do 30 dni dla obszaru zapowietrzonego i 20 dni dla obszaru zagrożonego.

Wszyscy hodowcy, u których wystąpiło ognisko ASF, spełniający wymagania weterynaryjne w tym z zakresu identyfikacji i rejestracji świń otrzymają należne im odszkodowanie za straty poniesione w związku z działaniami Inspekcji Weterynaryjnej (odszkodowanie należne jest m.in. za świnie zabite z nakazu Inspekcji Weterynaryjnej oraz za zniszczone pasze lub sprzęt).

3. Jakie inne najważniejsze ograniczenia występują w związku z występowaniem w Polsce ASF?

W związku z występowaniem ASF w Polsce na terytorium kraju zostały wyznaczone obszary objęte różnymi restrykcjami – obszar zagrożenia, objęty ograniczeniami oraz ochronny (na mapie umieszczonej na stronie GIW oznaczone kolorami odpowiednio niebieskim, czerwonym i żółtym). W obszarach tych obowiązują – zgodnie z rozporządzeniem Ministra Rolnictwa i Rozwoju Wsi z dnia 6 maja 2015 r. w sprawie środków podejmowanych w związku z wystąpieniem afrykańskiego pomoru świń – ograniczenia w możliwości przemieszczania przede wszystkim świń, jak również mięsa wieprzowego i innych produktów pozyskanych od świń; ponadto, restrykcje dotyczą również dzików i ich mięsa.

Restrykcje w przemieszczaniu świń:

- 1. Strefa niebieska (obszar zagrożenia)** W obrębie strefy niebieskiej: – przesyłka świń do innych gospodarstw albo do rzeźni możliwa po wystawieniu przez urzędowego lekarza weterynarii świadectwa zdrowia oraz uzyskaniu decyzji powiatowego lekarza weterynarii na przemieszczenie świń, – po uzyskaniu tych dokumentów świnie przemieszcza się bezpośrednio do innego gospodarstwa lub rzeźni w obrębie tej strefy, – nie wcześniej niż 24 godziny przed przemieszczeniem świnie muszą zbadane przez urzędowego lekarza weterynarii.

2. Poza strefę niebieską w granicach Polski: – można przemieszczać świnie TYLK0 w celu natychmiastowego uboju w specjalnie zatwierdzonej do tego celu rzeźni, – przesyłka musi być zaopatrzona w świadectwo zdrowia – dodatkowe wymagania weterynaryjne dla przemieszczanych świń:

- muszą przebywać w gospodarstwie co najmniej 30 dni bezpośrednio przed przemieszczeniem lub od urodzenia,
- pochodzą z gospodarstwa, do którego w okresie 30 dni przed przemieszczeniem nie wprowadzono świń pochodzących ze strefy niebieskiej (obszarów zagrożenia), ani czerwonej (obszaru objętego ograniczeniami),
- zostały poddane badaniu laboratoryjnemu w kierunku ASF z wynikiem ujemnym w ciągu 15 dni przed przemieszczeniem,
- nie wcześniej niż 24 godziny przed przemieszczeniem zostały poddane badaniu klinicznemu przez urzędowego lekarza weterynarii i nie wykazywały objawów klinicznych ASF – następnie urzędowy lekarz weterynarii wystawia świadectwo zdrowia.

Warunki transportu zwierząt:

- bezpośredni z gospodarstwa do rzeźni,
 - w przypadku transportu do rzeźni położonej poza strefą niebieską, transport ten musi odbywać się z góry określonymi trasami przewozu,
 - środki transportu, którymi są przewożone zwierzęta, muszą być czyszczone i odkażane najszybciej po rozładunku, a dokument potwierdzający przeprowadzenie oczyszczenia i odkażania po ostatnim przemieszczeniu zwierząt albo jego kopia muszą być przewożone w tym środku transportu i udostępniane na żądanie urzędowego lekarza weterynarii,
 - ponadto każdy transport musi spełniać specyficzne warunki określone przez właściwego powiatowego lekarza weterynarii.
- II. Strefa czerwona (obszar objęty ograniczeniami) W obrębie

strefy czerwonej:

- przesyłka świń do innych gospodarstw albo do rzeźni możliwa po wystawieniu przez urzędowego lekarza weterynarii świadectwa zdrowia oraz uzyskaniu decyzji powiatowego lekarza weterynarii na przemieszczenie świń,
- po uzyskaniu tych dokumentów świnię przemieszcza się bezpośrednio do innego gospodarstwa lub rzeźni w obrębie tej strefy,
- nie wcześniej niż 24 godziny przed przemieszczeniem muszą być zbadane przez urzędowego lekarza weterynarii,
- istnieje możliwość zgromadzenia świń przemieszczanych do rzeźni w miejscu przeznaczonym na skup zwierząt lub przeznaczonym na targ; miejsce to musi znajdować się na obszarze objętym ograniczeniami; takie przemieszczenie jest możliwe po uzyskaniu pozwolenia powiatowego lekarza weterynarii (należy wcześniej złożyć do niego wniosek o wydanie pozwolenia). Poza strefę czerwoną w granicach Polski:
 - przesyłka musi być zaopatrzona w świadectwo zdrowia,
 - dodatkowe wymagania weterynaryjne dla przemieszczanych świń:
 - muszą przebywać w gospodarstwie 30 dni bezpośrednio przed przemieszczeniem lub od urodzenia,
 - pochodzą z gospodarstwa, do którego w okresie 30 dni przed przemieszczeniem nie wprowadzono świń pochodzących z obszarów zagrożenia albo objętego ograniczeniami w związku z wystąpieniem afrykańskiego pomoru świń,
 - pochodzą z gospodarstwa, do którego w okresie 30 dni przed przemieszczeniem nie wprowadzono świń pochodzących ze strefy niebieskiej (obszarów zagrożenia), ani czerwonej (obszaru objętego ograniczeniami),
 - zostały poddane badaniu laboratoryjnemu w kierunku ASF z

wynikiem ujemnym w ciągu 15 dni przed przemieszczeniem,

- nie wcześniej niż 24 godziny przed przemieszczeniem zostały poddane badaniu klinicznemu przez urzędowego lekarza weterynarii i nie wykazywały objawów klinicznych ASF – następnie urzędowy lekarz weterynarii wystawia świadectwo zdrowia. Warunki transportu zwierząt: Środki transportu, którymi są przewożone zwierzęta, po rozładunku muszą być czyszczone i odkażane najszybciej jak to możliwe, a dokument potwierdzający przeprowadzenie oczyszczenia i odkażania po ostatnim przemieszczeniu zwierząt (albo jego kopia) muszą być przewożone w tym środku transportu i udostępniane na żądanie urzędowego lekarza weterynarii III. Strefa żółta (obszar ochronny) W obrębie strefy żółtej oraz poza ten obszar w granicach Polski: Przesyłka świń do innych gospodarstw albo do rzeźni musi być zaopatrzona w świadectwo zdrowia, wystawione przez urzędowego lekarza weterynarii (nie wcześniej niż 24 godziny przed wysyłką). Ze strefy żółtej poza granice Polski: Dodatkowe wymagania weterynaryjne dla przemieszczanych świń:

- muszą przebywać w gospodarstwie co najmniej 30 dni bezpośrednio przed przemieszczeniem lub od urodzenia,
- pochodzą z gospodarstwa, do którego w okresie 30 dni przed przemieszczeniem nie wprowadzono świń pochodzących ze strefy niebieskiej (obszarów zagrożenia), ani czerwonej (obszaru objętego ograniczeniami),
- w ciągu 15 dni przed przemieszczeniem zostały poddane badaniu laboratoryjnemu w kierunku ASF z wynikiem ujemnym,
- w ciągu 24 godzin przed przemieszczeniem zostały poddane badaniu klinicznemu przez urzędowego lekarza weterynarii i nie wykazywały objawów klinicznych ASF – następnie urzędowy lekarz weterynarii wystawia świadectwo zdrowia. Wywóz świń z obszaru ochronnego do innego państwa Unii Europejskiej musi również uwzględniać wymagania dotyczące choroby Aujeszky'ego.

4. Jakie dodatkowe działania podejmowane są w związku z występowaniem ASF na terytorium Polski?

Odstrzał sanitarny dzików Inspekcja Weterynaryjna w ramach zwalczania ASF współpracuje z Polskim Związkiem Łowieckim i Lasami Państwowymi w zakresie wdrażania unijnych strategii związanych z likwidacją ASF w populacji dzików i redukcji liczebności tych zwierząt. Dodatkowo, od 2015 r., w celu zintensyfikowania tych działań i jednocześnie zabezpieczeniu całej wschodniej granicy Polski, na obszarze pasa o szerokości około 50 – 100 km położonego wzdłuż wschodniej granicy Polski (obszar wyznaczony zgodnie z rozporządzeniem Ministra Rolnictwa i Rozwoju Wsi z dnia 19 lutego 2016 r. sprawie zarządzenia odstrzału sanitarnego dzików), prowadzony jest odstrzał sanitarny dzików, tj. odstrzał prowadzony równoległe do pozyskania dzików w ramach normalnej gospodarki łowieckiej, mający na celu redukcję liczebności dzików na tych terenach do poziomu co najwyżej 0,5 osobnika/km², następnie zaś utrzymanie osiągniętej gęstości populacji. Likwidacja ognisk ASF Każde ognisko ASF u świń podlega tej samej procedurze likwidacji, opisanej w poprzednich punktach. Dla każdego ogniska prowadzone jest również dochodzenie epizootyczne. Dla zdecydowanej większości ognisk stwierdzonych w 2016 r. jako przyczynę przeniesienia zakażenia wirusem ASF, na podstawie wyników dochodzeń prowadzonych przez Inspekcję Weterynaryjną oraz Policję, wskazuje się nielegalną działalność człowieka (osoby prowadzące nielegalne lub niezgodne z przepisami prawa działania w zakresie przemieszczania świń/dzików lub pozyskanych z nich produktów). W związku z powyższym, we współpracy z innymi służbami (Policja, Inspekcja Transportu Drogowego), na bieżąco monitorowany jest obrót świniami – na obszarze ochronnym i przy przemieszczeniach z tego obszaru dodatkowo obowiązuje od 20.08.2016 r. obowiązek stosowania świadectw zdrowia dla wszystkich przemieszczeń świń (obowiązek taki istniał uprzednio dla obszaru zagrożenia i objętego ograniczeniami). Wprowadzony został zakaz obrotu świniami na targach na tych obszarach; właściwe służby prowadzą wzmożone

kontrole zarówno środków transportu, które mogą służyć do przemieszczania świń, jak i monitorowane jest przestrzeganie w/w zakazu obrotu świniami na tych targach.

4. Co można zrobić, by zapobiec rozprzestrzenianiu ASF?

Każdy z nas (w tym zwłaszcza hodowcy świń) ma możliwość ograniczać ryzyko rozprzestrzeniania się ASF, poprzez przestrzeganie stosownych zakazów i nakazów ustanowionych w prawodawstwie oraz postępując zgodnie z poniższymi wskazaniami.

Hodowcy:

A. Przede wszystkim, aby ograniczyć ryzyko zakażenia świń wirusem ASF, w gospodarstwach, w których utrzymywane są świnie, powinny być wdrożone wszystkie podstawowe zasady zabezpieczenia miejsc utrzymywania zwierząt (bioasekuracja), w tym zwłaszcza:

- nie skarmianie zwierząt paszą niewiadomego pochodzenia ani produktami (w tym resztkami, zlewkami) pochodzenia zwierzęcego;
- nie zakupywanie świń z niewiadomego źródła czyli nieoznakowanych i bez świadectwa weterynaryjnego;
- zastosowanie mat dezynfekcyjnych na wjazdach i wyjazdach do gospodarstw i przed wejściami do budynków inwentarskich;
- zabezpieczenie przed dostępem zwierząt dzikich do budynków inwentarskich, magazynów pasz oraz miejsc przechowywania ściółki; – ograniczanie dostępu osób postronnych do zwierząt;
- zachowanie podstawowych zasad higieny
- odkażanie rąk i obuwia, stosowanie odzieży ochronnej;
- nieuczestniczenie w polowaniach na 72 godziny przed wejściem do chlewni, niewnoszenia do gospodarstw części dzików itd.;

– niepożyczanie sprzętów, nie zatrudnianie do obsługi osób, które hodują świnie, itp.

B. W przypadku stwierdzenia w stadzie świń niepokojących objawów chorobowych lub padnięć świń, każdy hodowca powinien przekazać tę informację do powiatowego lekarza weterynarii bezpośrednio albo za pośrednictwem lekarza weterynarii opiekującego się gospodarstwem lub właściwego miejscowo organu samorządu terytorialnego (wójta, burmistrza, prezydenta miasta). Objawy afrykańskiego pomoru świń mogą być niespecyficzne, podobne do innych chorób lub zatruc, mogą być różne w różnych stadach i mieć następujący obraz (objawy, które zawsze powinny zaniepokoić hodowcę):

- ASF w stadzie świń może niekiedy objawić się jedynie nagłymi padnięciami świń, bez innych objawów towarzyszących;
- Często spotykane objawy to: wzrost wewnętrznej ciepłoty ciała do (40,5–42°C), któremu mogą nie towarzyszyć inne symptomy (gorączkujące świnie mają czasem zachowany apetyt, poruszają się na ogół normalnie);
- Do gorączki mogą dołączyć inne objawy kliniczne: sinica skóry uszu, brzucha i boków ciała, drobne, lecz liczne wybroczyny w skórze, zaczerwienienie skóry widoczne zwłaszcza na końcach uszu, ogona i kończynach, duszność, pienisty wypływ z nosa, wypływ z worka spojówkowego, biegunka – często z domieszką krwi, wymioty oraz niedowład zadu, objawy nerwowe w postaci podniecenia, drgawek mięśni i skurczów kloniczno-tonicznych, ronienia u prośnych macior;
- Niekiedy gorączce mogą towarzyszyć posmutnienie, utrata apetytu, szybkie i trudne oddychanie oraz zaleganie wydaliny z nosa i oczu, wymioty, zaparcia, krwista biegunka, przed śmiercią może nastąpić śpiączka, która pojawia się jeden do siedmiu dni po wystąpieniu pierwszych objawów klinicznych. Objawy ASF są dodatkowo opisane w materiałach informacyjnych dostępnych na

stronie internetowej Głównego Inspektoratu Weterynarii. C. W przypadku stwierdzenia padnięć trzody chlewnej w gospodarstwach zlokalizowanych w województwach podlaskim, lubelskim oraz mazowieckim, właściciele zwierząt powinni natychmiast poinformować o tym fakcie właściwego powiatowego lekarza weterynarii. Padłej trzody chlewnej bezwzględnie nie należy zakopywać – działanie takie jest surowo zakazane przepisami prawa (za złamanie zakazu grożą sankcje karne o znacznej wysokości). Ponadto, padnięcia świń mogą być pierwszym objawem wystąpienia ASF w gospodarstwie – tylko szybkie zgłoszenie padnięć w celu wykluczenia ASF przez powiatowego lekarza weterynarii zapewnia szybką likwidację choroby! Należy zaznaczyć, że hodowcy nie ponoszą kosztów związanych z przekazywaniem padłych zwierząt do utylizacji, ponieważ w Polsce funkcjonuje specjalny system dopłat z budżetu państwa dla zakładów utylizacyjnych odbierających od rolników padłe zwierzęta. Za realizację systemu dopłat do unieszkodliwiania padłych zwierząt odpowiada Agencja Restrukturyzacji i Modernizacji Rolnictwa. Na stronie internetowej Agencji pod linkiem <https://www.arimr.gov.pl/pomoc-krajowa/dofinansowaniekosztow-utylizacji-padlych-zwierzat-gospodarskich.html> dostępny jest wykaz zakładów utylizacyjnych prowadzących przedmiotową działalność w poszczególnych województwach oraz dane kontaktowe tych przedsiębiorstw. Ponadto: A. Należy unikać kontaktu z padłymi świniami. Każdy fakt znalezienia padłej świni należy zgłosić do powiatowego lekarza weterynarii bezpośrednio albo za pośrednictwem lekarza weterynarii opiekującego się gospodarstwem lub właściwego miejscowo organu samorządu terytorialnego (wójta, burmistrza, prezydenta miasta). W celu uniknięcia przeniesienia na inne zwierzęta w sposób mechaniczny czynników zakaźnych wywołujących różne choroby, nie tylko ASF, należy przestrzegać podstawowych zasad ostrożności i higieny, w tym szczególnie: – nie

pozwolić domowym zwierzętom na kontakt z padłymi świniami i dzikami, – w przypadku kontaktu z padłą świnia lub dzikiem należy jak najszybciej umyć ręce lub zdezynfekować środkiem na bazie alkoholu oraz oczyścić i zdezynfekować obuwie, – osoby postronne (tzn. osoby nie zajmujące się zawodowo zwierzętami lub leczeniem zwierząt w danym gospodarstwie), nie powinny wchodzić – zwłaszcza po kontakcie z padłą świnia lub dzikiem – do budynków inwentarskich w gospodarstwach, w których utrzymywane są świnie; należy stosować się ściśle do zaleceń służb weterynaryjnych na danym terenie. B. Ponadto osoby, które wyjeżdżają poza terytorium Unii Europejskiej (wyjazdy zagraniczne do państw trzecich nienależących do UE) muszą pamiętać, że nie wolno przywozić z państw nie będących członkami UE żadnej żywności pochodzenia zwierzęcego za wyjątkiem specjalnych produktów dietetycznych przeznaczonych na użytek własny lub małych dzieci. Informacje na temat ASF dostępne są na stronie internetowej Głównego Inspektoratu Weterynarii pod adresem www.wetgiw.gov.pl .

Opracowanie materiałów Marta Adamowicz