

# aktualności



KUJAWSKO-POMORSKI  
OŚRODEK DORADZTWA ROLNICZEGO  
w Minikowie

BIULETYN INTERNETOWY

NR 5/2017 (131)

13 kwietnia

BIULETYN

Kujawsko-Pomorski  
Ośrodek Doradztwa  
Rolniczego  
w Minikowie  
89-122 Minikowo  
tel. 52 386 72 00  
www.kpodr.pl  
sekretariat@kpodr.pl

## SPIS TREŚCI

|                                  |   |
|----------------------------------|---|
| Sytuacja na polach               | 1 |
| Uwaga na choroby grzybowe zbóż   | 2 |
| Jaki antywylegacz?               | 2 |
| Komunikat WIORiN o słodyszku     | 3 |
| Relacja z Jarmarku Wielkanocnego | 4 |
| KPODR zaprasza                   | 5 |

## KPODR zaprasza

Forum Ochrony Środowiska  
„Zarządzanie gospodarką odpadami”  
26 kwietnia, Przysiek



„LATO na WSI”  
Święto Smaku i Tradycji  
13-14 maja, Minikowo



EURORZEPAK – Międzynarodowy Dzień Rzepaku  
„Europejskie źródła białka”  
18 maja, Minikowo



Więcej informacji na [www.kpodr.pl](http://www.kpodr.pl).

## PRODUKCJA ROŚLINNA

### UPRAWY ROLNICZE

### Sytuacja na polach

Obecny stan **zbóż ozimych** jest ogólnie dobry dla pszenżyta, żyta i pszenicy oraz średni dla jęczmienia. Żyto znajduje się w fazie początku strzelania w źdźbło, natomiast pszenica, jęczmień i pszenżyto ozime są na różnych etapach krzewienia. Wschodzą wcześniej wysiane pszenica jara, owies i rośliny strączkowe.

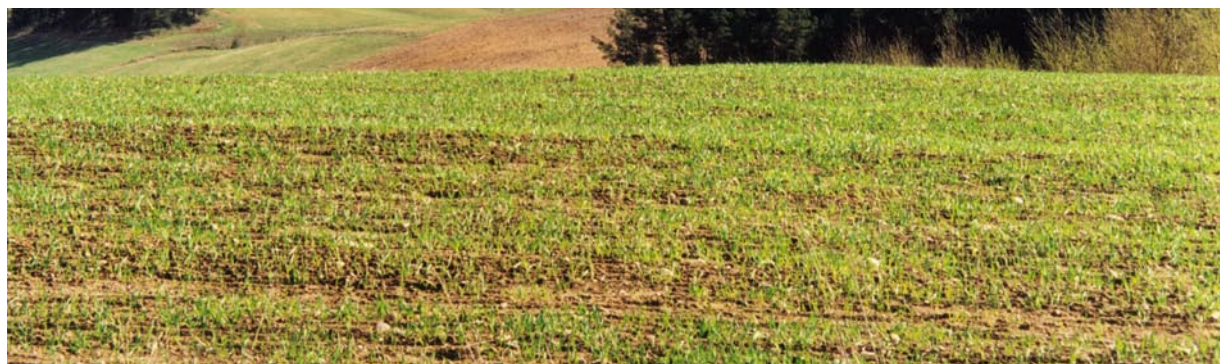
Najbardziej zaawansowany w rozwoju **rzepak ozimy** jest w fazie rozwoju pąków kwiatowych (BBCH 53–55) i wkrótce zacznie kwitnąć. W porównaniu z dwoma ostatnimi sezonami jest w znacznie lepszej kondycji – tym bardziej, że dotychczas zagrożenie ze strony chowacza brukwiaczka było niewielkie. Obecnie należy obserwować plantacje pod kątem pojawu słodyszka rzepakowego, choć wydaje się, że w tym roku również ten szkodnik na razie nie stwarza dużego zagrożenia

– głównie ze względu na pogodę niesprzyjającą intensywnemu rozwojowi owadów.

W obecnych warunkach pogodowych większym zagrożeniem mogą być **choroby grzybowe**, takie jak sucha zgnilizna kapustnych w rzepaku, a w zbożach – mączniak, fuzaryjna zgorzel podstawy źdźbła i inne choroby podsuszkowe. Jeśli przyjdą dłuższe i obfitsze opady deszczu, szybko może pojawić się septorioza w pszenicach i pszenżycie oraz siatkowa plamistość na jęczmieniu ozimym.

Zbliża się pora siewu **kukurydzy** i sadzenia **ziemniaków**. Dla obu gatunków bardzo ważna jest ochrona przed chwastami, ponieważ z powodu powolnego początkowego rozwoju roślin gleba dość długo pozostaje odkryta. Dlatego warto rozpatrzyć wykonanie oprysków chwastobójczych preparatami doglebowymi, bezpośrednio po siewie lub sadzeniu.

Marek Radzimierski



## Uwaga na choroby grzybowe

Żyto weszło już w fazę strzelania w źdźbło, a więc wkrótce zakończą krzewienie pozostałe zboża ozime, co oznacza, że należy zadbać o ich stan zdrowotny. Wczesną wiosną największym zagrożeniem są łamliwość źdźbła i mączniak prawdziwy. Zalecamy stałą obserwację plantacji, szczególnie pszenicy.

**Łamliwość źdźbła** rozwija się zwłaszcza w sezonach o chłodnej i wilgotnej wiosnie (takie warunki występują obecnie). Początkowo chorobę trudno rozpoznać i dopiero od strzelania w źdźbło uwidacznia się ona w postaci zbrunatnień na pochwach liściowych i dolnych międzywęźlach. Ochrona polega na zastosowaniu fungicydu z chwilą wystąpienia pierwszych objawów, w okresie od początku strzelania w źdźbło do fazy drugiego kolanka. Próg ekonomicznej szkodliwości wynosi około 20% źdźbeł z widocznymi objawami. Przypominamy, że najlepszym sposobem ograniczenia łamliwości i pozostałych chorób podsuszkowych jest prawidłowy płodozmian i odpowiednia agrotechnika. Im więcej zbóż w zmianowaniu, tym większe zagrożenie.



Łamliwość źdźbła

**Mączniak prawdziwy zbóż i traw** może wystąpić w prawie każdym okresie wegetacji, a więc od fazy krzewienia jesiennego począwszy aż do dojrzewania. Rozwojowi choroby sprzyjają wilgotna pogoda, gęste łany, dostatek azotu przy większej wilgotności. W pszenicy ozimej i pszenicy próg ekonomicznej szkodliwości określa się w zależności od faz rozwojowych zboża:

- od początku do końca krzewienia: 50–70% roślin z pierwszymi objawami choroby;
- w fazie strzelania w źdźbło: 10% źdźbeł z pierwszymi objawami porażenia;
- w fazie kłoszenia: pierwsze objawy na liście podflagowym, flagowym lub kłosie.

Progi szkodliwości wskazują, że zagrożenie tą chorobą zwiększa się wraz ze wzrostem roślin. Jest to spowodowane tym, że mączniak osłabiając rośliny ułatwia ich porażenie także przez inne grzyby chorobotwórcze.

W przypadku jednoczesnego pojawienia się łamliwości i mączniaka można zastosować środek zarejestrowany do zwalczania obu chorób. Wtedy próg ekonomicznej szkodliwości wystarczy określić tylko dla jednej z nich.

Marek Radzimierski



Mączniak prawdziwy

## Jaki antywylegacz?

W intensywnych technologiach uprawy zbóż skracanie źdźbła jest już zabiegiem standardowym. Warto jednak zastanowić się, jaki wariant zabiegu wybrać, szczególnie przy uprawie pszenic. Na rynku zarejestrowanych jest około 20 antywylegaczy, zwanych też regulatorami wzrostu. Sposób ich działania zależy od substancji aktywnej.

**Chlorek chlormekwatu (CCC)** to najstarsza substancja czynna. Wpływa na redukcję hormonów wzrostu, przez co skracane są dolne międzywęźla. Substancja czynna wnika do stożka wzrostu przez liście i korzenie. Preparaty zawierające CCC stosuje się od fazy 1 kolanka, ale niezbyt długo, gdyż im później, tym większe ryzyko skrócenia także kłosa. Temperatura podczas zabiegu musi wynosić co najmniej 10°C (im wyższa, tym działanie skuteczniejsze).

**Etefon** hamuje aktywność hormonów wzrostu. Następuje skrócenie i usztywnienie głównie wyższych międzywęźli, dlatego stosuje się go później niż CCC, tj. w okresie

intensywnego wydłużania źdźbła. Ta grupa środków jest względnie bezpieczna, więc ma szerokie zastosowanie. Optymalny zakres temperatur dla stosowania etefonu wynosi 15–20°C.

**Trineksapak etylu** to substancja nowej generacji. Pobierana przez liście i źdźbła przenosi się do komórek merystematycznych, zapobiegając nadmiernemu wydłużaniu się międzywęźli. Substancja wpływa też na pogrubienie źdźbła oraz krzewienie i wzrost masy korzeni, co sprawia, że rośliny powinny być bardziej odporne na suszę. Najskuteczniej działa w temperaturze 12–15°C.

Mieszanina **proheksadion wapnia + chlorek mepikwatu** działa podobnie jak trineksapak etylu. Substancje te zawiera Medax Top 350 SC.

Warto wcześniej przemyśleć strategię użycia antywylegacza i koniecznie, aby nie popełnić błędów, zapoznać się z instrukcją stosowania konkretnego preparatu. Każda etykieta oprócz zakresu i dawek zawiera także najkorzystniejsze terminy stosowania.

Marek Radzimierski

## KOMUNIKAT O ZAGROŻENIU UPRAW ROŚLIN

Województwo: kujawsko-pomorskie

Powiat: Toruń

Agrofag: Słodyszek rzepakowy

Roślina: Rzepak ozimy

Data publikacji komunikatu; 11.04.2017



Na plantacjach rzepaku ozimego pojawiły się chrząszcze słodyszka rzepakowego.

Decyzję o sposobie i terminie zwalczania słodyszka rzepakowego na rzepaku ozimym należy podjąć po przeprowadzeniu obserwacji na plantacji.

Chrząszcze na pola rzepaku przelatują najczęściej w okresie przed kwitnieniem, gdy temperatura powietrza osiągnie wartość powyżej 15°C. Szkody na plantacjach rzepaku powodują głównie chrząszcze wgrzające się do pąków kwiatowych, wydrążając ich część, aby dostać się do pyłku kwiatowego. Uszkodzone pąki żółkną, usychają a następnie opadają, pozostają jedynie szypułki kwiatowe.

Zabiegi zwalczające przy użyciu środków ochrony roślin wykonuje się w przypadku przekroczenia progu ekonomicznej szkodliwości to jest stwierdzenia:

- 1-2 chrząszczy na 1 roślinie w stadium zwartej kwiatostanu lub
- 3-5 chrząszczy na 1 roślinie w stadium luźnego kwiatostanu

Ograniczyć występowanie szkodnika można także poprzez stosowanie :

- prawidłowej agrotechniki,
- izolacji przestrzennej od innych roślin krzyżowych i warzyw kapustnych,
- wysiew odmian wcześniej zakwitających,
- wysiew odmian wcześniej wznawiających wegetację wiosenną

Zgodnie z ustawą o ochronie roślin:

- 1) Środki ochrony roślin mogą być stosowane jeżeli zostały dopuszczone do obrotu i stosowania
- 2) Środki ochrony roślin należy stosować w taki sposób, aby nie stwarzać zagrożenia dla zdrowia ludzi, zwierząt oraz dla środowiska, w tym przeciwdziałać zniesieniu środków ochrony roślin na obszary i obiekty niebędące celem zbiegu z zastosowaniem tych środków oraz planować stosowanie środków ochrony roślin z uwzględnieniem okresu, w którym ludzie będą przebywać na obszarze objętym zabiegiem.
- 3) Środki ochrony roślin stosuje się sprzętem sprawnym technicznie.
- 4) Zabieg z zastosowaniem środków ochrony roślin przeznaczonych dla użytkowników profesjonalnych może być wykonywany przez osoby przeszkolone, zgodnie z art. 41 w/w ustawy.
- 5) Profesjonalni użytkownicy środków ochrony roślin są obowiązani do prowadzenia dokumentacji dotyczącej stosowanych przez nich środków ochrony roślin i przechowywania jej co najmniej przez 3 lata.

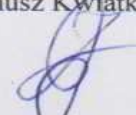
### UWAGA:

Zaleca się wykonywać zabiegi środkami ochrony roślin z uwzględnieniem stosowania w pierwszej kolejności metod biologicznych, agrotechnicznych i hodowlanych.

Informacje o środkach ochrony roślin dopuszczonych przez Ministra Rolnictwa i Rozwoju Wsi do obrotu i stosowania w Polsce są dostępne pod adresem:

<http://www.minrol.gov.pl> > Informacje branżowe > Produkcja roślinna > Ochrona roślin

Kierownik Oddziału  
Janusz Kwiatkowski



## JARMARK Przysiek 8 kwietnia

### Wielka impreza przed Wielkanocą

Co roku kupujemy coraz większą palmę – zdradza nam Wojciech Świtalski, który na jarmark do Przysieka przyjechał wraz ze swoją rodziną z Brzozówki. Pan Wojciech miał w czym wybierać, gdyż palm wszelkich kolorów i wielkości było na Jarmarku Wielkanocnym w Przysieku zatrzęsienie. Podobnie zresztą jak innych atrybutów Świąt Wielkanocnych – pisanek, koszyczków, baranków i zajączek. Nie brakowało też swojskiej żywności – wędliniarskich rarytasów z Podlasia i chleba od babci Reginy.



Po minie i palmie widać, że zadowolenie z jarmarku duże...



To nie cuda – taki stroik każdemu się uda.



Wszystko malowane ręcznie – zapewnia pani Stanisława Kardas.



Stoiska z wędlinami, pasztetami, mazurkami i babkami wielkanocnymi były oblegane.

Dla osób chcących samodzielnie wykonać świąteczne dekoracje Małgorzata Kowalska z Powiatowego Zespołu Doradztwa Rolniczego w Grudziądzu przez godzinę pokazywała, jak należy to robić. Kompozycje kwiatów, pisanek, kolorowych wstążek oprawionych szkłem urzekały swoją urodą pokaźne grono słuchaczy. – Inspiracje czerpię z najnowszych trendów florystycznych – mówi pani Małgorzata. – Swoją wiedzę dzielę się ze wszystkimi chętnymi na imprezach okolicznościowych, a także szkoleniach organizowanych w naszym regionie.

Dużym zainteresowaniem zwiedzających przysiecki festyn cieszyło się stoisko z ręcznie malowanymi tkaninami, a także kawałkami starego drewna pokrytego klimatycznymi malunkami. Sprawczynią tych małych arcydzieł jest Stanisława Kardas z Łubianki, na co dzień nauczycielka wychowania plastycznego. – W Przysieku wystawiam co roku, trochę sprzedaję, trochę się promuję,



Zespół „Kruszynioki”

ale najważniejszy dla mnie jest klimat jarmarku. Ludzie są w nastroju przedświątecznym, bardzo przyjaźni. Najczęściej pytają mnie o szczegóły techniki farbowania tkanin i o farby do malowania drewna. W przyszłym roku też tu będę z moimi pracami.

Do Przysieka przyjeżdżają wystawcy nie tylko z najbliższych okolic. Jarosław Griniuk przybył z Ukrainy – sprzedaje bluzki w czerwone maki, chałwę, noże do szatkowania kapusty. Jak mówi – wprost z Ukrainy. Chwali sobie współpracę z Polakami i przysiecki jarmark.

Goście odprężali się podziwiając regionalne kapele, które pięknie wszystkim przygrywały. Jak co roku, nie zawiedli „Kruszynioki” z Kruszyna na Kujawach oraz „Harmonia” z Wiejskiego Domu Kultury w Górsku. To, że „Kruszynioki” są z Kujaw, łatwo rozpoznać po strojach ludowych, w których dominującym kolorem jest niebieski. Wśród śpiewających kruszynianek dużo było młodych dziewczyn, co dobrze wróży na przyszłość kapeli, no i nam – wdzięcznym słuchaczom.

Na festynie oprócz świątecznych zakupów można też było sporo dowiedzieć się o wielkanocnych obrzędach i zwyczajach.

W ciągu całej imprezy w Przysieku przewinęło się co najmniej dwa tysiące osób, dla których swoje stoiska otworzyło blisko stu wystawców. Zwiedzający chwalili pogodę, a także dobrą organizację. Nad zdrowiem zwiedzających czuwał personel ambulansu medycznego – na szczęście bezrobotny.

Wierzmy, że równie udany będzie przyszłoroczny jubileuszowy, bo już dziesiąty, Jarmark Wielkanocny w Przysieku. Już dziś serdecznie zapraszamy.

Piotr Kociorski  
fot. Marek Rząsa



**FORUM  
Ochrony  
Środowiska  
Przysiek  
26 kwietnia**

## Zrównoważona gospodarka odpadami

Jeszcze niedawno problemy z zagospodarowaniem odpadów nie stanowiły tak poważnych wyzwań jak obecnie. Problem z odpadami zaczął być coraz szerzej dostrzegany dopiero z początkiem drugiej połowy XX wieku. Nowe technologie dzięki dużej skali produkcji umożliwiły masową podaż względnie tanich towarów konsumpcyjnych, a postęp techniczny i innowacje produktów przyczyniły się do skrócenia cyklu życia niektórych grup produktów. Jednocześnie wysokie zatrudnienie oraz wzrost dochodów ludności umożliwiły nabywanie wytwarzanych produktów, a zwiększaniu się popytu na dobra konsumpcyjne zaczął towarzyszyć wzrost produkcji odpadów. Dodatkowo wzrost demograficzny, migracje społeczeństwa oraz rozwój gospodarczy przyczyniły się do tego, że odpady zaczęły być poważnym problemem, a gospodarka nimi stała się jednym z głównych zadań.

Kompleksową odpowiedzią na środowiskowe, ekonomiczne i społeczne wyzwania współczesnego świata, w tym również gospodarki odpadami, stała się koncepcja rozwoju zrównoważonego. Zgodnie z jej zasadą polityka odpadowa powinna zmierzać do tego, aby wytwarzane odpady w jak najmniejszym stopniu wpływały na środowisko przyrodnicze. Przepisy i wytyczne Unii Europejskiej podkreślają, że stabilizacja wytwarzania odpadów na obecnym poziomie nie

jest wystarczająca dla zapewnienia zrównoważonej gospodarki odpadami.

Aktem prawnym Unii Europejskiej ujednolicającym wymogi dotyczące zagospodarowania odpadami we wszystkich krajach członkowskich jest Dyrektywa 2008/98/WE w sprawie odpadów. Wraz z wejściem w życie dyrektywy wiele krajów członkowskich w celu umożliwienia wypełnienia unijnych zobowiązań musiało przeprowadzić reformę systemu gospodarowania odpadami. Aby zmobilizować kraje członkowskie do faktycznego postępowania z odpadami zgodnie z przyjętą hierarchią, dyrektywa zobowiązuje do selektywnej zbiórki przynajmniej papieru, metalu, plastiku, szkła i bioodpadów. W ten sposób każdy kraj UE musi osiągnąć odpowiedni poziom recyklingu w wyznaczonych terminach.

Wychodząc naprzeciw oczekiwaniom uczestników, Kujawsko-Pomorski Ośrodek Doradztwa Rolniczego w Minikowie organizuje **26 kwietnia 2017 roku** w oddziale w Przysieku Forum Ochrony Środowiska. Jest to cykliczna impreza poświęcona gospodarce odpadami. Podczas tegorocznego spotkania przedstawiona zostanie nowelizacja przepisów w zakresie selektywnej zbiórki odpadów „u źródła”, modele opłat i stawek jako kosztów lokalnych systemów gospodarki odpadami itp.

Do udziału w forum zapraszamy przedstawicieli administracji samorządowej, pracowników firm komunalnych oraz organizacje odzysku.

*Małgorzata Grabczyńska*



**KONKURSY  
Minikowo  
13-14 maja**

## Konkursy ekologiczne

Kujawsko-Pomorski Ośrodek Doradztwa Rolniczego w Minikowie zaprasza wszystkich zainteresowanych do udziału w konkursach wiedzy ekologicznej, które odbędą się podczas **Targów Turystyczno-Ogródniczych „Lato na Wsi”** w Minikowie.

- **„Poznaję produkt ekologiczny”**  
sobota 13 maja, od godz. 10:00
- **„Z ekologią na ty”**  
niedziela 14 maja, od godz. 10:00

Nagrodami w obu konkursach są krzewy ufundowane ze środków Wojewódzkiego Funduszu Ochrony Środowiska i Gospodarki Wodnej w Toruniu.

Serdecznie zapraszamy do sprawdzenia swojej wiedzy!





KUJAWSKO-POMORSKI  
OŚRODEK DORADZTWA ROLNICZEGO  
w Minikowie

# LATO na WSI

## Święto Smaku i Tradycji

Rozsmakuj się w regionie

Patronat honorowy



WOJEWODA  
KUJAWSKO-POMORSKI  
Mikołaj Bogdanowicz



MARSZAŁEK WOJEWÓDZTWA  
KUJAWSKO-POMORSKIEGO  
Piotr Calbecki

# 13-14 maja

### W programie

- Wystawa ogrodnicza
- Dziedzictwo Kulinarne Pomorza i Kujaw
- Twórczość ludowa
- I Regionalna Wystawa Królików Rasowych
- Pokaz alpaki, osłów i kuców
- Wystawa Szpiców i Psów Ras Pierwotnych
- Wyspa zdrowia
- Turniej powiatów, konkursy, warsztaty

Impreza promująca mięso drobiowe  
pn. "Kurczak w domu i szkole  
nie tylko w rosole"  
finansowana z Funduszu Promocji  
Mięsa Drobiowego



Krajowa Federacja  
Hodowców Drobiu  
i Producentów Jaj



Kujawsko-Pomorski Ośrodek Doradztwa Rolniczego



Informacja pod numerami: 52 386 72 25, 52 376 72 23, e-mail: slawomira.mitlaszewska@kpodr.pl



KUJAWSKO-POMORSKI  
OŚRODEK DORADZTWA ROLNICZEGO  
w Minikowie

# WYSTAWA KRÓLIKÓW POKAZ ALPAK, OSŁÓW, KUCÓW



**13-14 MAJA 2017 MINIKOWO**

ZAPISY I INFORMACJE W SPRAWIE WYSTAWY:

**anna.monko@kpodr.pl TEL. 695 423 700**



POLSKI ZWIĄZEK  
HODOWCÓW ALPAK



# Radosnych Świąt Wielkanocnych

Zdrowych, pogodnych  
Świąt Wielkanocnych  
wiosennej radości i świeżości,  
serdecznych spotkań  
w gronie rodziny i przyjaciół  
dużo spokoju, ciepła i nadziei

życzą  
dyrekcja oraz pracownicy  
Kujawsko-pomorskiego  
Ośrodka Doradztwa Rolniczego  
w Minikowie

