

## **Zmienność dochodów gospodarstw rolniczych będzie narastać**

**Ocieplanie się klimatu oraz postępująca globalizacja to główne przesłanki narastania zmienności dochodów rolników. Poziom dochodów rolniczych zależy głównie od wielkości gospodarstwa, co wskazuje, że instrumenty oddziaływania na rolników stymulują rolnictwo industrialne. Główne determinanty zmienności dochodów rolniczych leżą poza kontrolą rolnika.**

Poziom dochodów przypadających na osobę przeliczeniową pracy rodziny rolniczej (dochodowości pracy) w latach 2004-2016 zależał głównie od wielkości ekonomicznej gospodarstwa (konieczny jest odpowiedni zasób ziemi i innych czynników wytwórczych przypadający na pracującego, aby wystąpiły warunki do osiągnięcia satysfakcjonujących dochodów). Wskazuje to, że instrumenty oddziaływania na rolników stymulują rolnictwo industrialne.

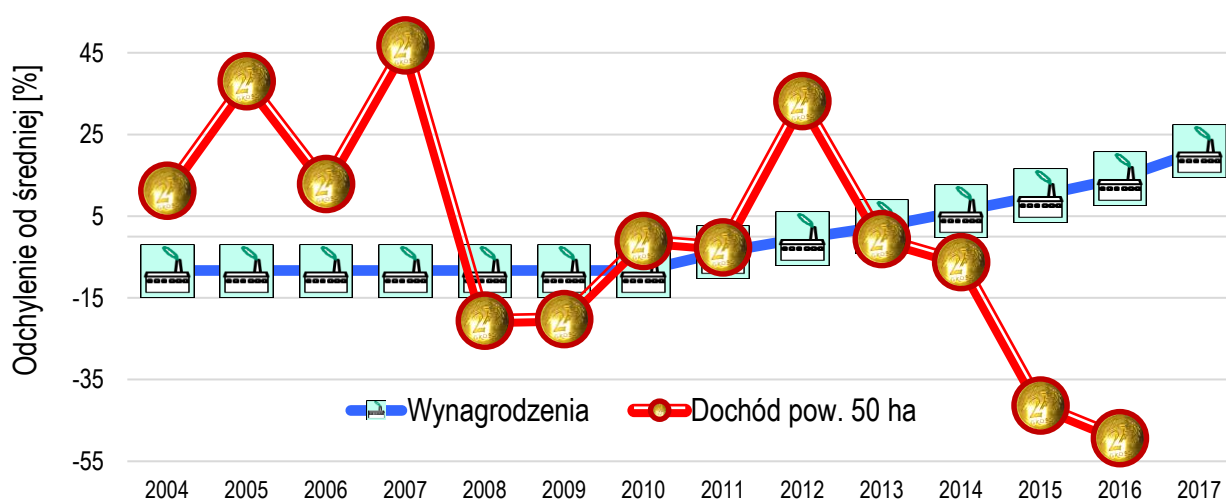
Zmienność dochodowości ziemi, a przede wszystkim pracy wykazywała bardzo duże podobieństwo niezależnie od regionu kraju, typu rolniczego gospodarstwa (kierunku produkcji), wielkości ekonomicznej bądź obszarowej (skali produkcji), czy warunków gospodarowania (LFA normalne i niekorzystne) – zatem, główne determinanty zmienności dochodów rolniczych leżą poza kontrolą rolnika.

Analiza aktywności inwestycyjnej gospodarstw rolniczych z naszego regionu wykazała, że rozstrzygające okazały się działania dostosowawcze gospodarstw w latach 1996-2003. W ich wyniku wyłoniła się grupa gospodarstw o relatywnie większym potencjale wytwórczym, a rolnicy zdobywali cenne doświadczenie w procedurach pozyskiwania funduszy zewnętrznych. Po przystąpieniu Polski do UE w 2004 r. grupa ta była przygotowana na pełne czerpanie z oferty wspólnej polityki rolnej (WPR). Co ważne, inwestycje zwiększały potencjał wytwórczy i poprawiały dochodowość pracy, lecz nie następowała poprawa efektywności ogólnej.

Wypracowany dochód gospodarstwa rolniczego wraz z amortyzacją (ten niepieniężny umowny koszt zużycia środków trwałych pozostaje w dyspozycji zarządzającego) jest rozdysponowywany na umowną opłatę pracy własnej, raty kredytu i nadwyżkę na samofinansowanie rozwoju (inwestycji). Dlatego duże wahania dochodów dezorganizują funkcjonowanie. Znaczące załamanie dochodu bardzo ogranicza bieżącą konsumpcję i standard życia rodziny oraz możliwości inwestycyjne i rozwój gospodarstwa, a przede wszystkim potęguje zagrożenia utraty płynności finansowej. Uznając doniosłość tych zagadnień **KPODR w Minikowie zorganizował 26.11.2018 r. konferencję pt. *Tendencje oraz czynniki zmienności dochodów gospodarstw rolniczych w województwie kujawsko-pomorskim na tle Polski i Unii Europejskiej.*** Poniżej wybrane zagadnienia z tego spotkania.

W ostatnich latach zmienność dochodu z hektara użytków rolnych okazała się wyraźnie wyższa od zmienności wartości produkcji i plonów. Ponadto, wzrostowi plonów po 2012 r. towarzyszył spadek wartości produkcji i dochodów z hektara użytków rolnych. Ryzyko w produkcji rolniczej jest szczególnie duże i rośnie. Można go ograniczać za pomocą ubezpieczeń i to nie tyle strat w plonach, a w dochodach<sup>1</sup>.

Porównanie zmienności dochodów osiągniętych przez rolników z wynagrodzeniami w gospodarce narodowej nie pozostawia złudzeń – podczas, gdy w latach 2004-2017 wynagrodzenia systematycznie rosły, zmienność dochodów rolników była wielokierunkowa, a wahania relatywnie bardzo duże (rys. 1).



**Rys. 1.** Zmienność wynagrodzenia brutto w sektorze przedsiębiorstw i dochodu na osobę pracy rodziny w gospodarstwach z woj. kujawsko-pomorskiego specjalizujących się w uprawach zbóż, oleistych i strączkowych (TF15) z szóstej klasy wielkości obszarowej (powyżej 50 ha) w latach 2004-2016  
**Źródło:** Obliczenia własne na podst.: szeregów czasowych FADN: [http://fadn.pl/publikacje/szeregi-czasowe/#kotwica\\_szerczas](http://fadn.pl/publikacje/szeregi-czasowe/#kotwica_szerczas).

Istniejący w Unii Europejskiej (UE) rozbudowany system wsparcia stabilizuje poziom dochodów, jednak nie wyeliminował znacznej ich zmienności. Z drugiej jednak strony brak subsydiów spowodowałby jeszcze większe wahania dochodów. W analizowanym okresie (2004-2016) spośród 23 badanych krajów UE w aż 12 przypadkach dochody były przeciętnie niższe niż poziom wsparcia, a w 2 kolejnych przypadkach (Francja i Niemcy) poziom subsydiów był porównywalny z wysokością dochodów - bez WPR znaczna część rolnictwa UE byłaby niedochodowa (rys. 2).

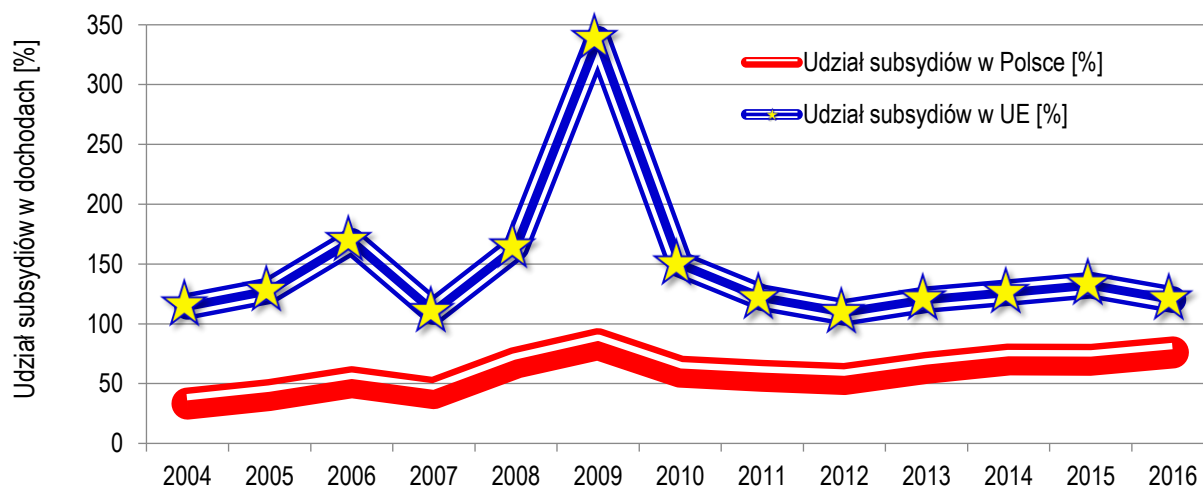
W krajach UE dochody wykazywały przeciętnie umiarkowaną tendencję wzrostową. Była ona silniejsza w przypadku dochodów na gospodarstwo w porównaniu do dochodów na 1 ha UR, co można tłumaczyć szybszym wzrostem wielkości obszarowej gospodarstw niż dochodowości ziemi.

Gospodarstwa rolne z nowych krajów członkowskich (za wyjątkiem Czech) osiągają zdecydowanie niższe dochody na tle gospodarstw rolnych z tzw. „starych” krajów członkowskich, co tłumaczy niższa skala produkcji i techniczne uzbrojenie pracy, jak i poziom subsydiów. Istnieją rezerwy poprawy sytuacji dochodowej w „nowych” państwach

<sup>1</sup> Sobczyński T. 2018, *W rolnictwie trzeba się ubezpieczać*. Wieś Kujawsko-Pomorska nr 210, s. 23.

członkowskich poprzez możliwości dalszej koncentracji zasobów ziemi, ciągle niższe koszty wykorzystania czynników produkcji, rozwinięcie procesów integracyjnych i podniesienie produktywność zasobów.

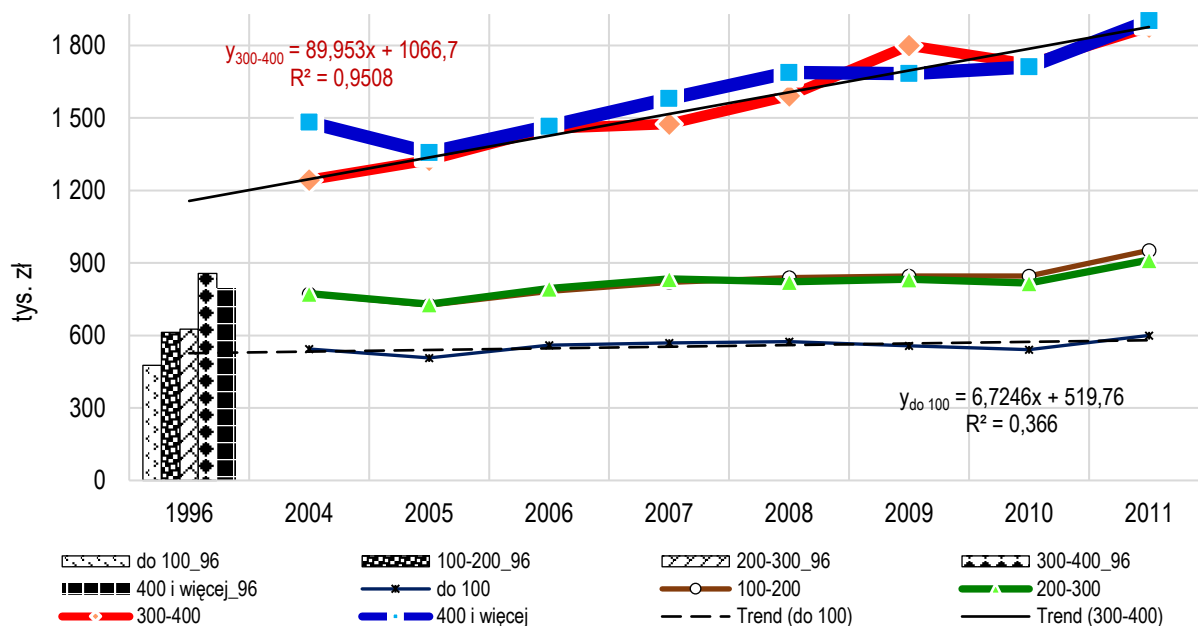
Można oczekiwać, że w warunkach rosnących w UE wymagań środowiskowych dla produkcji rolnej wymuszających zmniejszanie intensywności produkcji, kierownicy gospodarstw będą próbować poprawić swoją sytuację dochodową poprzez dalsze zwiększenie powierzchni użytków rolnych.



**Rys. 2.** Udział subsydiów w dochodach gospodarstw rolniczych w Polsce i w krajach UE(23)  
**Źródło:** Oprac. własne na podst.: Grzelak A. 2018, *Dochody gospodarstw rolnych w Polsce na tle krajów Unii Europejskiej*. Mat. konf. 26.11.2018 r., KPODR Minikowo.

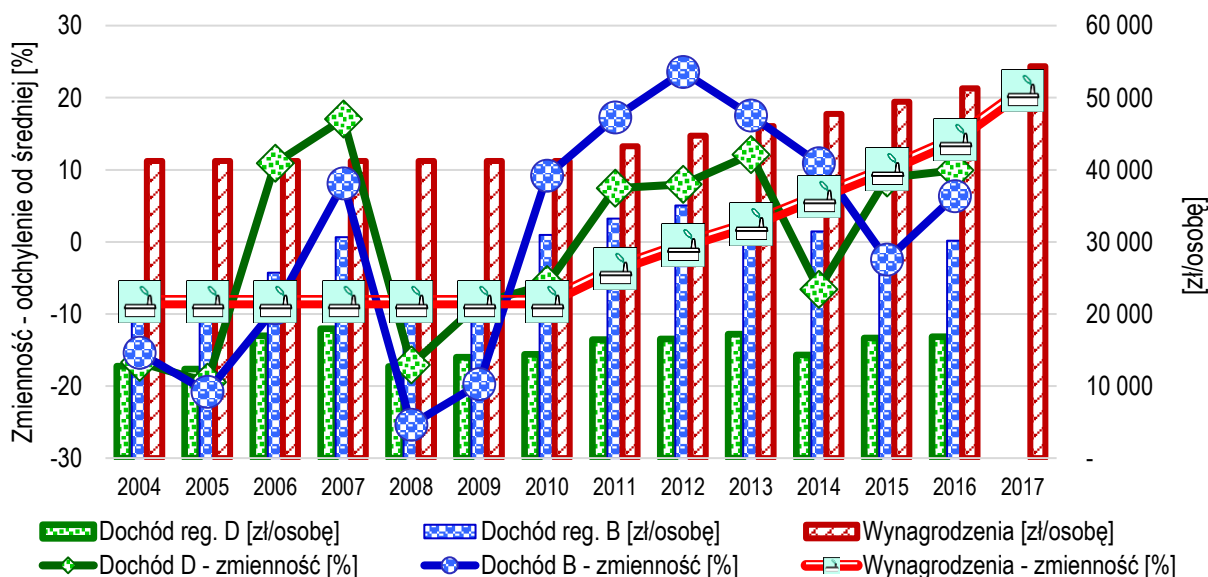
Szczegółowe analizy gospodarstw rolniczych z byłego woj. bydgoskiego wykazały, że w wyniku inwestycji w latach 1996-2015 nasiliła się polaryzacja majątkowa badanych gospodarstw. Wzrosła też ich powierzchnia. Gospodarstwa, które inwestowały najwięcej dysponowały majątkiem trwałym ponad trzykrotnie większym od najmniej inwestujących. Jeszcze większe, bo około czterokrotne, było zróżnicowanie gospodarstw pod względem wyposażenia w maszyny. W badanej grupie gospodarstw w niewielkim stopniu poprawiła się produktywność czynników produkcji. Produktywność ziemi była zróżnicowana ze względu na typ rolniczy gospodarstwa. We wszystkich gospodarstwach wzrosła wydajność pracy. W większości gospodarstw nastąpiło pogorszenie produktywności majątku trwałego (**rys. 3**).

Efektywność całkowita czynników wytwórczych określona metodą DEA ze względu na wielkość inwestycji wzrosła od 2 do 13%. Wystąpiło zmniejszenie zróżnicowania efektywności, która ukształtowała się na poziomie 0,760, niezależnie od wielkości realizowanych inwestycji. W latach 2004-2015 dochody gospodarstw wzrosły od 39% w grupie o najmniejszych inwestycjach do 111% w grupie o największych inwestycjach. Dochody gospodarstw zależały głównie od powierzchni użytkowanej ziemi i relacji rynkowych, a tylko w niewielkim stopniu od efektywności czynników wytwórczych. Na skutek pogorszenia koniunktury w rolnictwie po roku 2012 nastąpił zarówno spadek dochodów jak i nasiliły się ich wahania. Szczególnie po 2012 r. nasiliła się zależność, że im większa skala produkcji, tym większy wpływ relacji rynkowych na poziom dochodów. Zatem, wraz ze wzrostem skali produkcji wzrasta ryzyko ekonomiczne, co ma szczególne znaczenie przy finansowaniu inwestycji, a także spłacie zobowiązań.



**Rys. 3.** Wpływ skali inwestowania w latach 1996-2003 (grupy [tys. zł]: do 100, 100-200, 200-300, 300-400, 400 i więcej) na kształtowanie się majątku ogółem w pierwszych latach po akcesji do UE w badanych gospodarstwach rolniczych z byłego woj. bydgoskiego – ceny stałe  
**Źródło:** Oprac. własne na podst.: Sass R. 2018, *Zmienności dochodów gospodarstw rolniczych w województwie kujawsko-pomorskim na tle Polski*. Mat. konf. 26.11.2018 r., KPODR Minikowo.

Wprawdzie bywały lata, w których dochody osiągnięte przez rolników z gospodarstw największych były znacznie powyżej poziomu wynagrodzeń w gospodarce narodowej. Należy jednak pamiętać, że w gospodarstwach małych, które są najliczniejsze w Polsce, dochody rolników są często znacznie poniżej poziomu wynagrodzeń, a ponadto charakteryzują się dużą zmiennością (rys. 4).



**Rys. 4.** Wynagrodzenia brutto w sektorze przedsiębiorstw i dochody na osobę pracy rodziny w gospodarstwach rolniczych z regionu Małopolska i Pogórze (reg. FADN D) oraz Wielkopolska i Śląsk (reg. FADN B) w latach 2004-2016  
**Źródło:** Obliczenia własne na podst.: *szeregów czasowych FADN*: [http://fadn.pl/publikacje/szeregi-czasowe/#kotwica\\_szerczas](http://fadn.pl/publikacje/szeregi-czasowe/#kotwica_szerczas).