

# aktualności



KUJAWSKO-POMORSKI  
OŚRODEK DORADZTWA ROLNICZEGO  
w Minikowie

## BIULETYN INTERNETOWY

NR 3/2019 (151)

14 czerwca

BIULETYN

Kujawsko-Pomorski  
Ośrodek Doradztwa  
Rolniczego  
w Minikowie  
89-122 Minikowo  
tel. 52 386 72 00  
www.kpodr.pl  
sekretariat@kpodr.pl

### SPIS TREŚCI

Ochrona zbóż ozimych	1
Notowania cenowe	4
Zmiany w handlu i obrocie ziemią rolną	4
Relacje: – LATO NA WSI	5
– EURORZEPAK 2019	7
– Dni Otwartych Drzwi w Zarzeczewie	8
KPODR zaprasza	9

### KPODR zaprasza

**XXIII Kujawsko-Pomorskie DNI POLA**  
15-16 czerwca, Grubno koło Chemna



**Konferencja**  
**Innowacyjne rozwiązania w rolnictwie ekologicznym**  
25 czerwca, Przysiek



**XLII Międzynarodowe Targi Rolno-Przemysłowe**  
**AGRO-TECH**

**XX Regionalna Kujawsko-Pomorska**  
**Wystawa Zwierząt Hodowlanych**

29-30 czerwca, Minikowo



Więcej informacji na [www.kpodr.pl](http://www.kpodr.pl).

## PRODUKCJA ROŚLINNA

### ZBOŻA

### Chrońmy kłos

Zboża ozime kwitną, zboża jare są w różnych stadiach kłoszenia, w zależności od terminu siewu. Dotychczasowe warunki pogodowe były bardzo trudne. Susza glebowa i nocne przymrozki mocno dały się we znaki wszystkim uprawom, jednak majowe opady deszczu pozwoliły na lepsze wykorzystanie składników pokarmowych przez rośliny.

Okres kłoszenia i kwitnienia zbóż ozimych to czas wzmożonego zagrożenia ze strony chorób grzybowych, zwłaszcza przy większej wilgotności. Sygnalizowane jest już pojawienie się septoriozy liści i innych chorób. W ta-

beli poniżej podano wpływ pogody na rozwój niektórych patogenów.

Na plantacjach zbóż jarych (szczególnie jęczmienia) mogą pojawić się żółte przebarwienia roślin. Może to być efektem okresowego braku lub nadmiaru wilgoci, zwłaszcza gdy jest chłodno. Rośliny takie są osłabione i szybko atakowane przez choroby – mączniaka, plamistość siatkową, rynchosporiozę i inne, w zależności od gatunku roślin.

O **mączniaku** i **łamliwości źdźbła** pisaliśmy w poprzednim biuletynie. Dziś podajemy najważniejsze informacje dotyczące pozostałych chorób zagrażających teraz plantacjom zbóż.

Orientacyjne warunki sprzyjające rozwojowi wybranych patogenów pszenicy (wg IOR)

Choroba	Temperatura (°C)		Deszcz (wilgość)	Nasłonecznienie
	dzień	noc		
Fuzarioza kłosów	12–24	5–12	niekonieczny (długotrwała wysoka wilgotność)	–
Mączniak prawdziwy zbóż i traw	12–20	5–12	niekonieczny (zarodnikuje, gdy sucho i ciepło, infekuje przy dużej wilgotności w łanie)	mniej niż 5 godzin
Rdza brunatna pszenicy	12–24	0–12	niekonieczny (rosa, wysoka wilgotność ok. 100%)	powyżej 5 godzin
Septorioza paskowana liści	10–16	0–10	konieczny (wysoka wilgotność 24–48 godziny, wilgotne liście)	–
Septorioza plew pszenicy	14–24	0–14	konieczny (rosa, wysoka wilgotność, wilgotne liście)	rozproszone światło



**Fuzarioza kłosów** to jedna z najgroźniejszych chorób pszenicy ozimej, bowiem oprócz zmniejszenia plonu powoduje pojawienie się w przechowywanym ziarnie niebezpiecznych dla zdrowia mykotoksyn. Rozwojowi choroby sprzyja wysoka wilgotność powietrza, temperatury w zakresie 15–26°C oraz dobre nasłonecznienie w fazach kłoszenia i kwitnienia (takie warunki występują teraz).



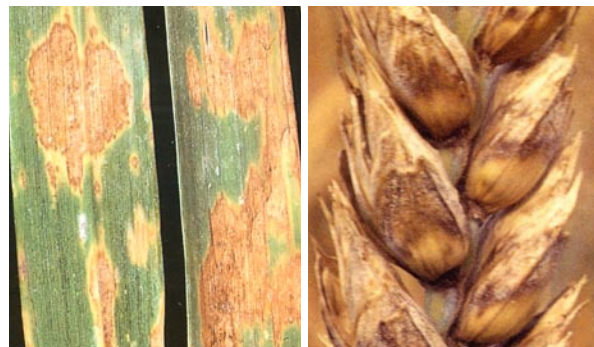
Fuzarioza kłosów – charakterystyczne zabarwienie łanu

Charakterystycznym objawem porażenia fuzariozą są skupienia zarodników grzyba nadające łanowi zboża odcień pomarańczowy lub czerwony, występujące przeważnie placowo. Zarodniki można znaleźć na plewkach i plewach, osadkach kłosowych, źdźbłach u nasady kłosów, a także na ziarniakach. Efektem wczesnego porażenia zboża (przed lub w trakcie kwitnienia) zazwyczaj jest pusty kłos, gdyż ziarniaki mogą się nie wykształcić. Przy późniejszym porażeniu, tj. w trakcie nalewania ziarniaków, ziarno będzie poślednie, a ponadto należy liczyć się z obecnością mykotoksyn w ziarnie podczas jego przechowywania.

Zabiegi ochronne wykonuje się zapobiegawczo lub po stwierdzeniu pierwszych objawów porażenia kłosa w okresie od początku do końca kłoszenia. W warunkach sprzyjających rozwojowi grzyba wykonywanie zabiegów można przedłużyć do fazy dojrzałości wodnej ziarna, z uwzględnieniem karencji środka ochrony roślin.

**Septorioza plew pszenicy** to druga, obok fuzariozy, najgroźniejsza choroba grzybowa kłosów pszenicy. Zarodniki grzyba porażają również liście, i to bardzo wcześnie, bo może to nastąpić już jesienią. Najczęściej jednak wiosną porażane są dolne liście, a następnie zarodniki przenoszą się coraz wyżej. Choroba występuje w większym nasileniu po łagodnej zimie, w latach o zwiększonej ilości opadów, a warunkiem wystąpienia silnego zakażenia jest długie utrzymywanie się wilgoci na liściach (3–6 godzin) przy temperaturze 20–24°C. Okres inkubacji choroby wynosi 7–14 dni. W tym roku zagrożenie septoriozą wydaje się nieco mniejsze, lecz może to ulec zmianie, gdy pogoda ciepła i wilgotna zmieni się na wilgotną i chłodną.

Chorobę łatwo rozpoznać na liściach, które nierównomiernie usychają, a na martwej tkance pojawiają się czarne punkty – skupiska zarodników grzyba. Objawem porażenia kłosów są fioletowoszare plamki na plewkach. Ziarno jest słabo wykształcone, poślednie.



Septorioza na liściach i kłosie pszenicy

Zabiegi ochronne wykonuje się interwencyjnie, najczęściej na początku kłoszenia, jeżeli stwierdza się 5–10% liści z plamami i utrzymuje się duża wilgotność. Na plantacjach intensywnych, rokujących wysokie plony, programy ochrony obejmują 2–4 zabiegi grzybobójcze, wykonywane na podstawie obserwacji nalotu zarodników na liściach i po uzyskaniu potwierdzenia sygnalizacji PIORiN, że pojawiło się zagrożenie. W zabiegach tych stosowane są fungicydy systemiczne, o szerokim spektrum zwalczanych grzybów.

Obok fuzariozy czy septoriozy oraz powszechnie znanego mączniaka na plantacjach może występować wiele innych chorób. Poniżej przypominamy kilka z nich, które w tym roku mogą mieć znaczenie (na podstawie danych prof. M. Korbasę z IOR Poznań).

Pszenica ozima często porażana jest przez **brunatną plamistość liści**. Jej objawem są żółte plamy z ciemnymi punktami. Postępująca infekcja powoduje rozlewanie się plam aż do całkowitego zniszczenia blaszki liściowej. Objawy często przypominają septoriozę liści i obie choroby bywają mylone.

Na plantacjach pszenicy ozimej występuje również **rdza brunatna**. Jej objawy dość łatwo rozpoznać, gdyż plamy z zarodnikami są wypukłe, pękają i wyglądają jak koraliki rozrzucone lub wstęgowato ułożone na liściach. Masowe porażenie rdzą, zwłaszcza w późniejszych okresach – po wykłoszeniu, powoduje bardzo duże straty w plonie, ale występuje dość rzadko.

W przypadku obu powyższych chorób przekroczenie progu ekonomicznej szkodliwości w fazie kłoszenia roślin oznacza, że zabieg wykonuje się wtedy, gdy pierwsze objawy występują już na liściach podflagowych lub flagowych.

Chorobą grzybową, która może pojawić się na różnych gatunkach zbóż, jest **rynchosporioza**. Na liściach jęczmienia obwódka wokół plamy powodowanej przez grzyby jest wyraźna i ma barwę brązową. Na życie i pszenicy plamy nie mają wyraźnej brunatnej obwódki i mogą przypominać brunatną plamistość liści lub septoriozę.

Warto obserwować także **zboża jare** pod kątem chorób. Jęczmień na obecnym etapie rozwoju porażony jest przez mączniaka i siatkową plamistość, a pszenica jara – przez choroby opisane powyżej.



Brunatna plamistość liści



Rdza brunatna pszenicy



Rynchosporioza na jęczmieniu





## Aby ocenić, czy plantacja została zainfekowana i w jakim stopniu, należy:

1. Wejść w łan i rozgarniając rośliny sprawdzić, czy na pędach i liściach nie pojawił się biały mączysty nalot, świadczący o porażeniu mączniakiem prawdziwym. Jeśli jest, oznacza to większe zagrożenie ze strony innych chorób. W przypadku stwierdzenia mączniaka na górnych liściach rozważyć możliwość oprysku fungicydem – zwłaszcza, gdy nasilenie objawów jest dość duże. Jeśli mączniak jest na krzewiącym się jęczmieniu, zabieg wykonać jak najwcześniej.
2. W przypadku pszenicy i pszenżyta pobrać kilka górnych liści i obejrzyć pod światło, czy są one jednolicie wybarwione (ciemnozielone) i czy nie pojawiły się jasne punkty na blaszkach liściowych (punkty takie świadczą, że zarodniki chorób grzybowych wniknęły do wnętrza liści).
3. Ocenić stopień zagrożenia ze strony chorób w następujący sposób:
  - A.** Duża liczba punktów wniknięcia zarodników („kropek”) na liściach oraz chłodna i wilgotna pogoda – to bardzo duże zagrożenie szybkiego rozwoju grzyba. Na plantacjach rokujących wysokie plony (ponad 6 t/ha) wykonać oprysk fungicydem systemicznym.

**B.** Mała liczba „kropek” i sucha, ciepła pogoda – małe zagrożenie. Nie wykonywać żadnych zabiegów i prowadzić dalej obserwację.

**C.** Duża liczba „kropek” i sucha, ciepła pogoda – duże potencjalne zagrożenie. Na plantacjach rokujących plony ponad 6 t/ha wskazany zabieg fungicydem systemicznym.

**D.** Mała liczba „kropek” i chłodna, wilgotna pogoda – niski poziom infekcji, ale rosnące zagrożenie. Należy dokładnie śledzić, czy i w jakim stopniu zwiększa się liczba punktów wniknięcia zarodników na liściach, a także rozwój samych grzybów. W przypadku wzrostu zagrożenia jak w punkcie **A** – na plantacjach rokujących plony powyżej 6 t/ha wykonać zabieg ochronny.

Obserwację warto prowadzić w każdym gospodarstwie, lecz decyzja o oprysku profilaktycznym powinna zależeć od przewidywanej wielkości plonu, gdyż opłacalność zabiegów ochronnych jest tym wyższa, im większe są możliwości plonowania plantacji. W przypadku wyłącznie interwencyjnego zwalczania agrofagów wielkość zagrożenia należy oceniać na podstawie progów szkodliwości.

Marek Radzimierski  
fot. M. Korbas (IOR)

Orientacyjne progi ekonomicznej szkodliwości chorób pszenicy (wg IOR)

Choroba	Termin obserwacji	Próg ekonomicznej szkodliwości
Brunatna plamistość liści zbóż	krzewienie	10–15% roślin z pierwszymi objawami porażenia
	strzelanie w źdźbło	5% liści z pierwszymi objawami porażenia
	kłoszenie	5% liści z pierwszymi objawami porażenia
Łamliwość źdźbła zbóż i traw	od początku strzelania w źdźbło do fazy pierwszego kolanka	20–30% źdźbeł z objawami porażenia
Mączniak prawdziwy zbóż i traw	krzewienie	50–70% roślin z pierwszymi objawami porażenia (pojedyncze białe skupienia struktur grzyba)
	strzelanie w źdźbło	10% roślin z pierwszymi objawami porażenia
	kłoszenie	pierwsze objawy porażenia na liściu podflagowym, flagowym lub na kłosie
Rdza brunatna pszenicy	krzewienie	10–15% liści z pierwszymi objawami porażenia
	strzelanie w źdźbło	10% źdźbeł z pierwszymi objawami porażenia
	kłoszenie	pierwsze objawy porażenia na liściu podflagowym lub flagowym
Rdza żółta zbóż i traw	krzewienie	30% roślin z pierwszymi objawami porażenia
	strzelanie w źdźbło	10% porażonej powierzchni liścia podflagowego
	kłoszenie	pierwsze objawy porażenia na liściu podflagowym lub flagowym
Septorioza paskowana liści pszenicy	krzewienie	30–50% liści z pierwszymi objawami porażenia lub 1% liści z owocnikami
	strzelanie w źdźbło	10–20% porażonej powierzchni liścia podflagowego lub 1% liści z owocnikami
	kłoszenie	5–10% porażonej powierzchni liścia flagowego lub 1% liści z owocnikami
Septorioza plew pszenicy	krzewienie	20% roślin z pierwszymi objawami porażenia
	strzelanie w źdźbło	20% porażonej powierzchni liścia podflagowego lub 1% liści z owocnikami
	początek kłoszenia	10% porażonej powierzchni liścia podflagowego lub 1% liści z owocnikami
	pełnia kłoszenia	1% porażonej powierzchni liścia flagowego



### Ceny produktów rolnych i nawozów mineralnych

PRODUKT	ŚREDNIA 2018	MIESIĄCE 2019					ŚREDNIA 2019
		STYCZEŃ	LUTY	MARZEC	KWIECIEŃ	MAJ	
<b>CENY TARGOWISKOWE PODSTAWOWYCH PRODUKTÓW ROLNYCH*, zł/dt</b>							
pszenica	81	83	92	99	97	96	93
żyto	67	73	70	76	76	81	75
jęczmień	80	86	86	96	94	90	90
pszenżyto	72	82	83	83	87	86	84
ziemniaki	93	123	145	160	180	243	170
<b>CENY SKUPU ŻYWCA NETTO*, zł/kg</b>							
żywiec wieprzowy	4,04	3,59	3,67	3,90	5,16	5,30	4,32
maciory	2,58	2,13	2,29	2,63	3,43	3,70	2,84
żywiec wołowy	7,87	7,87	7,70	7,68	7,23	7,19	7,53
krowy	5,35	5,14	4,89	5,15	4,97	5,10	5,05
<b>CENY SKUPU ZBÓŻ NETTO*, zł/dt</b>							
pszenica konsumpcyjna	72	84	83	79	78	78	80
pszenica paszowa	70	83	81	78	77	76	79
żyto konsumpcyjne	58	65	68	65	65	65	66
pszenżyto paszowe	64	74	74	73	72	72	73
jęczmień konsumpcyjny	68	82	80	77	76	74	78
jęczmień paszowy	66	80	80	77	75	75	77
<b>CENY NAWOZÓW MINERALNYCH NETTO, zł/dt</b>							
saletra amonowa 34%	110	122	120	123	123	118	121
mocznik 46%	129	152	149	149	147	146	149
superfosfat wzbogacony 40%	133	143	146	148	148	135	144
sól potasowa 60%	133	142	139	137	146	146	142
Polifoska 6	146	163	159	163	164	164	163

\* na podstawie „Systemu Notowań” KPODR Minikowo: [www.ceny.kpodr.pl](http://www.ceny.kpodr.pl)

opracowanie: Marlena Małek

### Zmiany w handlu i obrocie ziemią rolną

Prezydent RP podpisał 27 maja ustawę z 26 kwietnia 2019 roku o zmianie ustawy o kształtowaniu ustroju rolnego oraz niektórych innych ustaw.

Ograniczenia w obrocie ziemią zostały wprowadzone m.in. przez ustawę z 14 kwietnia 2016 roku o wstrzymaniu sprzedaży nieruchomości Zasobu Własności Rolnej Skarbu Państwa. Przepisy dotyczą obrotu ziemią państwową i prywatną. Nowelizacja ma na celu ułatwienie zakupu i obrotu ziemią. Głównym punktem noweli jest zwiększenie do 1 ha nieruchomości rolnej, które będą mogły nabywać również osoby niebędące rolnikami. Taką działkę można będzie kupić także na terenie miasta. Dotychczas nierolnik mógł nabyć nieruchomość tylko o powierzchni do 0,3 ha.

Ustawa nie wprowadza ograniczeń co do liczby kupowanych działek w mieście, natomiast na terenie wiejskim na cele nierolne będzie można kupić tylko jedną działkę. Gdy powierzchnia nabytej ziemi (działek) przekroczy 1 ha, trzeba będzie prowadzić działalność rolniczą i nie będzie można jej zbyć przez 5 lat (a nie, jak dotychczas, przez 10 lat). Moż-

liwe będzie zbycie gruntów przed upływem 5 lat za zgodą dyrektora KOWR, w drodze decyzji administracyjnej.

Krajowy Ośrodek Wsparcia Rolnictwa nadal będzie miał prawo pierwokupu działki zarówno na terenie wsi, jak i miasta.

Nowela rozszerza też katalog osób, na rzecz których może być zbyta nieruchomość – o rodziców, rodziców i pasierbów. Za zgodą dyrektora KOWR nieruchomości rolne będą mogły nabywać uczelnie na cele dydaktyczne oraz państwowe lub samorządowe osoby prawne na cele publiczne.

Ponadto KOWR – za zgodą ministra rolnictwa – będzie mógł ustanawiać na państwowej ziemi zabezpieczenia pod zaciągane zobowiązania finansowe (m.in. na sfinansowanie działalności narodowego holdingu spożywczego, który ma wkrótce powstać).

Waldemar Poświata

źródło: <https://www.gazetaprawna.pl>

Przypominamy, że **do 29 czerwca 2019** roku ARiMR przyjmuje wnioski na „**Restrukturyzację małych gospodarstw**” finansowaną z PROW 2014-2020. Więcej informacji na [www.arimr.gov.pl](http://www.arimr.gov.pl).

**LATO NA WSI**  
**Minikowo**  
**11-12 maja**

## Smacznie, kolorowo, słonecznie i deszczowo...

Wystawa ogrodnicza, kulinaria, twórczość ludowa, występy zespołów, pokazy, konkursy i inne atrakcje czekały na odwiedzających targi **LATO NA WSI – Święto Smaku i Tradycji** w Minikowie, które odbyły się już po raz dwudziesty.

Targi te stwarzają nie tylko możliwość zakupów, ale również zachęcają do ciekawego spędzenia wolnego czasu. Otwarte były dla zwiedzających w godzinach 10–17. W tym czasie można było odwiedzić stoiska gospodarstw ogrodniczych i pasiecznych, twórców ludowych, wytwórców żywności oraz stoiska promocyjne powiatów i gmin województwa kujawsko-pomorskiego. Pogoda dopisała, ale tylko w połowie. Sobota była słoneczna, a niedziela niestety „rozpląkała się” deszczem. Pomimo tej kapryśnej aury nie zawiedli zarówno odwiedzający (ponad 20 tysięcy), jak i wystawcy (ponad 350).

Lato na Wsi od kilku lat opiera się na dwóch podstawowych filarach: promowaniu dziedzictwa kultury materialnej województwa oraz plenerowej, największej w regionie wystawie ogrodniczej.

Najliczniejszą grupę wśród wystawców stanowili ogrodnicy. Wystawa połączona z kiermaszem roślin skierowana jest do wszystkich, którzy lubią otaczać się pięknym światem roślin, czyli zarówno dla właścicieli dużych ogrodów, jak i dla amatorów ozdabiania parapetów i balkonów.

Twórcy ludowi zachęcali do zakupu wyrobów z wikliny, mebli i ozdób ogrodowych, rzeźb w drewnie, obrazów, ceramiki, chust, obrusów, odzieży i tekstyliów z motywami regionalnymi, kosmetyków naturalnych, zabawek i ozdób.



Na stoiskach firm prezentowano architekturę ogrodową (altany, pergole, ogrodzenia), grille, sprzęt do pielęgnacji terenów zielonych, fotowoltaikę, podgrzewacze wody, kotły c.o. i wiele innych produktów, których nie sposób wymienić.

Dopisały również instytucje z otoczenia rolnictwa: KOWR (Krajowy Ośrodek Wsparcia Rolnictwa), ARiMR, KRUS, PIP. Eksperti obsługujący stoiska zachęcali do zapoznania się z przygotowaną przez siebie ofertą.

Tematem wiodącym Święta Smaku i Tradycji była promocja regionu kujawsko-pomorskiego ze szczególnym uwzględnieniem jego dziedzictwa kulinarnego, poprzez prezentację i sprzedaż produktów żywnościowych od lokalnych wytwórców. Chodzi tu przede wszystkim o żywność naturalną, niskoprzetworzoną, opartą na tradycyjnych recepturach. W alejce prowadzącej do hali widowiskowej na smako-







Turniej Powiatów



Wystawa szpiców



Wystawa gołębi

szy czekały m.in. wędliny, chleb na tradycyjnym zakwasie, sery z mleka krowiego i koziego, masło, tuszki drobiu, okrasa, kluski, przetwory owocowo-warzywne, przyprawy, ciasta, zioła świeże i suszone, oleje tłoczone na zimno, piwo regionalne, nalewki, słodycze... Ponadto, jak co roku, odbyło się rozstrzygnięcie regionalnego etapu konkursu „Nasze Kulinarne Dziedzictwo – Smaki Regionów”. Amatorów miodu i produktów pszczelich zapraszały gospodarstwa pasieczne.

Ideę kulinarnej dziedziczy, podczas imprezy promocyjnej „Kurczak w domu i szkole nie tylko w rosole” poparła i sponsorowała Krajowa Federacja Hodowców Drobiu i Producentów Jaj. W jej ramach zorganizowano już po raz trzeci widowiskowy Turniej Powiatów.

Na miłośników sztuki kulinarnej „na żywo” potrawy z kurczakiem w roli głównej serwowało dwóch szefów kuchni: Rafał Godziemski i Wojciech Grześkowiak.

Dla amatorów mięsa wieprzowego w hali wystawowej przygotowano stoisko informacyjno-degustacyjne w ramach projektu „Kujawsko-Pomorska Wieprzowina – tucz bez GMO”, realizowanego i finansowanego przez Niezależny Samorządny Związek Zawodowy Rolników Indywidualnych „Solidarność”, przy współudziale KPODR.

Stoisko edukacyjne przygotowali też Powiatowy Inspektor Sanitarny w Nakle nad Notecią oraz placówki promujące zdrowy styl życia, m.in. Powiatowa Stacja Sanitarno-Epidemiologiczna, która prowadziła badanie wydychanego CO<sub>2</sub> przy użyciu somkelaizera. Można też było przebadać znamiona skórne u dermatologa, obejrzeć pokaz udzielania pierwszej pomocy prowadzony przez funkcjonariuszy Państwowej Straży Pożarnej w Nakle nad Notecią, a także zasięgnąć informacji o programach profilaktycznych refundowanych przez NFZ.

W niedzielę odbyła się Krajowa Wystawa Szpiców i Psów Ras Pierwotnych, zorganizowana przez Sforę Nakielską i Związek Kynologiczny Oddział w Chojnicach.



Dużym zainteresowaniem cieszą się zawsze wystawy zwierząt, które są nieodłącznym elementem Lata na Wsi. Regionalna Wystawa Zwierząt Futerkowych, Drobiu Ozdobnego i Gołębi Rasowych odbyła się po raz czwarty. Dodatkową atrakcją był pokaz zorganizowany przez Polski Związek Hodowców Alpak. Zarówno wystawa, jak i pokaz przyciągnęły imponującą liczbę odwiedzających.

Miłośnicy ekologii mieli okazję sprawdzić się w konkursie „Poznaję produkt ekologiczny”.

Podsumowano też regionalny etap konkursu „Bezpieczne Gospodarstwo Rolne”, który od lat jest prowadzony przez Kasę Rolniczego Ubezpieczenia Społecznego przy współpracy z Ministerstwem Rolnictwa i Rozwoju Wsi oraz Państwową Inspekcją Pracy.

Na stoisku Aeroklubu Bydgoskiego można było obejrzeć szybowce oraz zasiąść za sterem w symulatorze lotów.

Targi uświetniły występy zespołów ludowych „Kruszynioki”, „Bronisławianki” i „Kołaczkowianki”.

Sylvia Żakowska-Stasiszyn  
 fot. J. Domiński, M. Kołacz, M. Małek,  
 A. Mońko, K. Szczepaniak, M. Zwiewka

Występ wielopokoleniowego zespołu „Kruszynioki”





## Międzynarodowy Dzień Rzepaku

Międzynarodowy Dzień Rzepaku EURORZEPAK 2019 został zorganizowany przez Kujawsko-Pomorski Ośrodek Doradztwa Rolniczego w Minikowie, Stację Doświadczalną Oceny Odmian w Chrzastowie, Krajowe Zrzeszenie Producentów Rzepaku i Roślin Białkowych, Polskie Stowarzyszenie Producentów Oleju. Patronat honorowy nad wydarzeniem objęli Minister Rolnictwa i Rozwoju Wsi Jan Krzysztof Ardanowski oraz Wojewoda Kujawsko-Pomorski Mikołaj Bogdanowicz.

EURORZEPAK to międzynarodowa debata z udziałem przedstawicieli europejskich związków producentów roślin oleistych (EOA) oraz rolników i ekspertów uprawy rzepaku. Podczas debaty omawiane były problemy związane z produkcją biopaliw oraz nawożeniem rzepaku w skrajnych warunkach atmosferycznych. W sesji popołudniowej odbyły się prezentacje polowe odmian rzepaku oraz programów ochrony roślin firm Innvigo i Syngenta i kompleksowego nawożenia firmy Yara. W wydarzeniu uczestniczył minister Jan Krzysztof Ardanowski.

*Katarzyna Szczepaniak  
fot. J. Domiński*



## KPODR zaprasza

### Przetwórstwo rolne

Podlaski Ośrodek Doradztwa Rolniczego w Szepietowie zaprasza do udziału w warsztatach przetwórstwa „**Krótki łańcuch dostaw i RHD jako determinanty rozwoju lokalnego rolnictwa**”, które odbędą się w lipcu 2019 roku w Szepietowie.

Warsztaty adresowane są m.in. do rolników i członków kół gospodyń wiejskich zainteresowanych podjęciem działalności w zakresie przetwórstwa rolnego.

Program dwudniowych warsztatów obejmuje **przetwórstwo mleka, mięsa i owoców**. Uczestnicy zdobędą praktyczną wiedzę w zakresie przetwarzania surowców rolnospożywczych i tworzenia krótkich łańcuchów dostaw, zapoznając się z trzema modelowymi liniami technologicznymi.

Po cyklu warsztatów odbędzie się konferencja podsumowująca zdobytą wiedzę. Wybitni specjaliści poruszą m.in. następujące tematy:

małe przetwórstwo rolno-spożywcze w świetle ustawy, bezpieczeństwo żywności, przetwórstwo ziół, roślin i kwiatów, sprzedaż wytworzonego produktu, kanały dystrybucji, możliwości sprzedaży w oparciu o social media.

Osoby zainteresowane udziałem w warsztatach prosimy o wypełnienie i podpisanie karty zgłoszeniowej oraz złożenie jej **do 28 czerwca** do godz.14.00 w Dziale Technologii Produkcji Rolniczej KPODR w Minikowie (p. 22), bądź przesłanie zeskanowanego zgłoszenia faksem na nr: 52 386 72 27 lub e-mail: [malgorzata.kolacz@kpodr.pl](mailto:malgorzata.kolacz@kpodr.pl). Karta zgłoszeniowa i regulamin dostępne są na stronie [www.odr.pl](http://www.odr.pl) w zakładce Aktualności. Dodatkowe informacje pod nr tel. 667 662 836 lub 52 386 72 40.

Dokładna data warsztatów i konferencji podana zostanie uczestnikom zakwalifikowanym do udziału. Z uwagi na ograniczoną liczbę miejsc decyduje kolejność zgłoszeń.

*Małgorzata Kolacz*





## **Dni Otwartych Drzwi**

Jubileuszowa, czterdziesta edycja Dni Otwartych Drzwi w Zarzewie za nami. Na targach zaprezentowali się producenci i dystrybutorzy ciągników i maszyn rolniczych oraz środków produkcji. Wystawcami były firmy z branży ogrodniczej, oferujące m.in. rośliny i nasiona, architekturę ogrodową i narzędzia. Nie zabrakło stoisk producentów i dystrybutorów z branż związanych z ekologią i ochroną środowiska, odnawialnymi źródłami energii, systemami grzewczymi i pszczelarstwem. Były także firmy budowlane, motoryzacyjne, chemiczne, związane z turystyką, a także przedstawiciele instytucji doradczych, ubezpieczeniowych, kredytowych itp. Na targach nie mogło zabraknąć wyrobów rzemiosła artystycznego, produktów regionalnych i tradycyjnych. Do gościnnego Zarzewa przyjechało 150 wystawców i 14 tys. zwiedzających.

Honorowy patronat nad imprezą objęli Wojewoda Kujawsko-Pomorski Mikołaj Bogdanowicz oraz Marszałek Województwa Kujawsko-Pomorskiego Piotr Całbecki. Patronat medialny sprawowały: radio RMF Maxxx, Radio Hit, Polskie Radio PiK, Telewizja Kujawy, Puls Regionu oraz miesięcznik Wieś Kujawsko-Pomorska. Czterdziestą edycję Dni Otwartych Drzwi otworzył Ryszard Kamiński, dyrektor Kujawsko-Pomorskiego Ośrodka Doradztwa Rolniczego w Minikowie.



Nieodłącznym elementem DOD są konkursy. W sobotę, 1 czerwca ogłoszono wyniki wojewódzkiego etapu konkursu Agroliga 2019. Za najlepszą firmę na terenie działania zarzewskiego oddziału KPODR komisja uznała Zakład Handlowy Marianny Trojanowskiej z Tłuchowa w powiecie lipnowskim. W kategorii rolnicy najwyżej oceniono gospodarstwo Magdaleny i Marcina Ciemieckich z Rusinowa gm. Rypin. Wicemistrzami w tym konkursie zostali: Przemysław i Danuta Pawłowscy z Rudzka Dużego gm. Piotrków Kujawski oraz Piotr Kujawa z Pocieryna gm. Osiecin.

W sobotę komisja konkursowa oceniła stoiska wystawców. Puchar Prezydenta Miasta Włocławek za najlepszą ekspozycję targową otrzymała firma Instal Centrum z Wichowa w powiecie lipnowskim.

Przedstawiciele KRUS podsumowali również konkurs Bezpieczne Gospodarstwo Rolne

2019, w którym zwyciężyli Magdalena i Artur Skoczylas z Bodzanówka gm. Choceń. Drugie miejsce zajął Krzysztof Wielgocki z Tłuchowa z powiecie lipnowskim, a trzecie – Danuta i Eugeniusz Jankowscy z Kiełpin w gm. Wąpielsk. Wyróżnienia otrzymały gospodarstwa: Krystyny i Grzegorza Grudewiczów z Koszanowa gm. Włocławek, Marii i Jana Milcarków ze Straszewa gm. Koneck, Marioli i Dawida Czachorowskich z Ruszkowa gm. Dobrzyń nad Wisłą oraz Ireneusza Makowskiego z Siewierska gm. Choceń.



Drugiego dnia targów podsumowano konkurs „Najefektowniejsza wystawa targów”. Puchar Wojewody Kujawsko-Pomorskiego otrzymała firma Trebud.

W niedzielę ogłoszono też wyniki konkursu „Innowacyjny produkt XL Dni Otwartych Drzwi”:

- Puchar Marszałka Województwa Kujawsko-Pomorskiego i tytuł „Innowacyjny produkt XL Dni Otwartych Drzwi” otrzymała firma Kesem za twaróg „Klinek z Kujaw i Ziemi Dobrzyńskiej z ziołami”;
- Puchar Prezesa Kujawsko-Pomorskiej Izby Rolniczej otrzymała firma Swimer za zbiornik do oleju napędowego;
- Puchar Dyrektora Kujawsko-Pomorskiego Ośrodka Doradztwa Rolniczego w Minikowie otrzymała firma Metalmex-Instal za liny do wycinarek kiszonki;
- Puchar Kujawsko-Dobrzyńskiego Banku Spółdzielczego otrzymała firma Balex Metal za termoizolację Thermano;
- Puchar Starosty Włocławskiego otrzymała spółka Amagro za stymulator wzrostu Megafol.

Jak co roku, pierwszego dnia targów w Zarzewie odbył się Pokaz Ras Psów, zorganizowany przez włocławski oddział Polskiego Związku Kynologicznego. Natomiast pracownicy i wolontariusze Schroniska dla Zwierząt we Włocławku zachęcali zwiedzających do adopcji swoich czteronożnych podopiecznych.

Imprezę uświetniali występami artyści z grup muzycznych, wokalnych i tanecznych: Orkiestra Dęta Księżnej Kujaw z Ostrowąsą, „Jarzębinki” z Chrostkowa, „Kujawy Nadwiślańskie” z Lubania, „Chalinianki” z Chalina, GOK w Tłuchowie.

XL Dni Otwartych Drzwi minęły w słonecznej, wspaniałej atmosferze.

Monika Lubińska  
fot. W. Lisiecki



PATRONAT HONOROWY



# KUJAWSKO-POMORSKIE DNI POLA GRUBNO koło Chełmna

## 15-16 czerwca 2019



### Biuro targów:

Kujawsko-Pomorski  
Ośrodek Doradztwa  
Rolniczego  
Oddział w Przysieku  
ul. Parkowa 1  
87-134 Zławień Wielka  
tel. 56 611 09 04  
fax 56 611 09 05  
przysiek@kpodr.pl  
Więcej informacji  
na stronie internetowej  
[www.kpodr.pl](http://www.kpodr.pl)

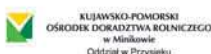


Kujawsko-Pomorskie Dni POLA odbywają się na terenie Zakładu Rolnego w Grubnie, należącego do Prywatnego Gospodarstwa Rolnego Jaremy Madaj w Działowie

**zapraszamy w godz. 10.00-17.00**  
**uroczyste otwarcie w sobotę o godz. 11.00**

**wstęp i parking bezpłatne**

### ORGANIZATORZY



### PATRONAT MEDIALNY



### KONSULTACJE

- Informacje dotyczące PROW
- Rozliczanie VAT w rolnictwie
- Nowości w ochronie roślin uprawnych
- Alternatywne źródła energii
- SIR (Sieć na rzecz innowacji w rolnictwie i na obszarach wiejskich)

### WYSTAWA

- Prezentacja najnowszych krajowych i zagranicznych odmian roślin uprawnych w trakcie wegetacji (zboż, kukurydzy, rzepaku, ziemniaków, roślin strączkowych i pastewnych)
- Prezentacja działania środków ochrony roślin i nawozów
- Wystawa ciągników, maszyn i urządzeń rolniczych oraz artykułów do produkcji rolnej
- Pokazy pracy maszyn rolniczych (sobota, niedziela – godz. 13.00)
- Kiermasze



XLII MIĘDZYNARODOWE TARGI ROLNO-PRZEMYSŁOWE

# AGRO-TECH<sup>®</sup>

## MINIKOWO

### XX Regionalna Kujawsko-Pomorska Wystawa Zwierząt Hodowlanych



*Technika rolnicza  
i mechanizacja  
produkcji zwierzęcej*

*Nawozy,  
hodowla roślin  
i hodowla  
zwierząt*



*Regionalna  
Wystawa  
Zwierząt  
Hodowlanych*

*Stoisko  
informacyjno-promocyjne  
Ministerstwa Rolnictwa  
i Rozwoju Wsi  
i agencji rolnych*



# 29-30.06.2019

NAJWIĘKSZA W POLSCE PÓŁNOCNEJ WYSTAWA TECHNIKI ROLNICZEJ I ŚRODKÓW DO PRODUKCJI ROLNEJ

Kujawsko-Pomorski Ośrodek Doradztwa Rolniczego w Minikowie

tel. 52 386 72 23, 723 692 528, e-mail: [agrotech@kpodr.pl](mailto:agrotech@kpodr.pl)