

EDUKACJA W ZAGRODZIE



Edukacja w Zagrodzie

Opracowanie: Marta Bettin
Skład: Jarosław Domiński
Okładka i grafika: Marek Rząsa

Wydawca: Kujawsko-Pomorski Ośrodek Doradztwa Rolniczego w Minikowie
89-122 Minikowo
tel. 52 386 72 14
email: sekretariat@kpodr.pl www.kpodr.pl

ISBN: 978-83-65181-64-0

Nakład: 1 100 szt.



EDUKACJA
W
ZAGRODZIE

Minikowo, 2019

Spis treści

Wstęp.....	5
Gospodarstwo rolne jako miejsce edukacji dla dzieci i młodzieży <i>dr Jolanta Sajdera, Uniwersytet Pedagogiczny w Krakowie.....</i>	7
Gospodarstwa Edukacyjne – Ogólnopolska Sieć Zagród Edukacyjnych <i>Elżbieta Kmita-Dziasek, Centrum Doradztwa Rolniczego, Oddział w Krakowie.....</i>	9
Możliwość wykorzystania gospodarstw edukacyjnych jako miejsc realizacji Podstawy Programowej MEN <i>dr Jolanta Sajdera, Uniwersytet Pedagogiczny w Krakowie.....</i>	13
Oferta Zagród Edukacyjnych z województwa Kujawsko-Pomorskiego.....	17
I. Agroturystyka „Nad Jeziorem Sopięń”.....	19
II. Agroturystyka „Zagroda Edukacyjna Gostkowo”.....	20
III. „Dworek Wymysłowo”.....	21
IV. „Edukacyjna Zagroda Wiejska w Kozielcu”.....	22
V. EkoGościniec „Pachotówko”.....	23
VI. „Gzinianka”.....	24
VII. „Lawendowa Zagroda – Lovenda Kujawska”.....	25
VIII. „Park Sienno”.....	26
IX. „Rancho Pod Olszyna”.....	27
X. „Stajnia Leżno”.....	28
XI. „Toskania Kociewska”.....	29
XII. Wiejskie Gospodarstwo Edukacyjna „Babaluda”.....	30

Szanowni Państwo,

N*auka przez działanie, aktywny udział w poznawaniu świata, który angażuje wszystkie zmysły, pozwala zrozumieć zjawiska, tezy, zależności i znaleźć właściwą drogę rozwoju. Tę zależność ponad 500 lat przed naszą erą chiński filozof Konfucjusz zawarł w stwierdzeniu: „słyszę i zapominam, widzę i pamiętam, robię i rozumiem”. Wraz z postępującym rozwojem w wielu dziedzinach nauki coraz częściej wracamy do tego stwierdzenia i doceniamy zawartą w nim prawdę. W Polsce zauważa się ciągły wzrost zainteresowania kształceniem nieformalnym, nowymi formami nauczania, tworzy projekty i programy, które łączą praktyczne działanie i pobyt ucznia w środowisku naturalnym.*

W odpowiedzi na te poszukiwania przekazujemy Państwu publikację, która jest przewodnikiem po gospodarstwach edukacyjnych, przynależących do Ogólnopolskiej Sieci Zagród Edukacyjnych. Oferują lekcje, pokazy, warsztaty i animacje oraz inne formy nauki na terenie województwa kujawsko-pomorskiego.

Zapraszamy do udziału w atrakcyjnych i zróżnicowanych zajęciach dostosowanych do możliwości poznawczych dzieci, młodzieży i dorosłych. Nauka poprzez działanie, łącząca teorię z praktyką i angażująca wszystkie zmysły jest doskonałym uzupełnieniem lekcji prowadzonych przez nauczycieli w szkole. Zajęcia odbywające się w zagrodzie pozwalają między innymi na bezpośredni kontakt ze zwierzętami, poznanie roślin uprawnych, zdobycie wiedzy o pochodzeniu żywności oraz aktywny udział w procesie produkcji żywności. Podczas odwiedzin w Zagrodach Edukacyjnych dzieci i uczniowie poznają pracę rolnika zgodną ze zmieniającymi się porami roku, zależną od praw przyrody. Wizyty w Zagrodach Edukacyjnych mogą stanowić wsparcie terapii i rozwoju psychofizycznego dzieci, dla których proces uczenia się stanowi problem, które nie potrafią skoncentrować się na omawianych zagadnieniach, a także dla dzieci z niepełnosprawnością i obciążonych dysfunkcjami. Taka forma nauki wyzwala wiele emocji, których nie dostarczy wirtualny świat i w ten sposób zachęca do realnego przeżywania i poznawania. Udział w zajęciach prowadzonych w gospodarstwach edukacyjnych umożliwia dzieciom i młodzieży zrozumienie zależności panujących

w przyrodzie i konieczności ochrony środowiska, przyswojenie zasad ekologii, poznanie kultury regionu oraz tradycyjnego rzemiosła. W prosty i prawdziwy, zgodny z prawami przyrody sposób uczestnicy zajęć zdobywają nie tylko wiedzę naukową, ale również uczą się wspólnego działania, odkrywają i budują nowe więzi społeczne.

Poszczególne Zagrody Edukacyjne oferują różnorodne i zindywidualizowane programy edukacyjne wynikające z profilu gospodarstwa, zainteresowań oraz pasji gospodarzy. Mam nadzieję, że poniższa broszura pomoże Państwu w podejmowaniu działań na rzecz urozmaicenia i wzbogacenia procesu kształcenia poprzez programy zorientowane na praktyczne działanie, ćwiczenia warsztatowe oraz alternatywne miejsca edukacji, w trakcie wizyt jednodniowych lub dłuższych pobytów z noclegami.

dr Ryszard Kamiński

Dyrektor

Kujawsko-Pomorskiego

Ośrodka Doradztwa Rolniczego

w Minikowie



Gospodarstwo rolne jako miejsce edukacji dla dzieci i młodzieży

dr Jolanta Sajdera
Uniwersytet Pedagogiczny w Krakowie

Założeniem współczesnej edukacji jest tworzenie warunków do aktywnego udziału rozwijającego się człowieka w procesie uczenia się. Samodzielne odkrywanie świata jest niezbędne w zdobywaniu wiedzy przez całe życie. Poszukiwanie alternatywnych form kształcenia pozaformalnego ma na celu odejście od tradycyjnego nauczania poprzez programy zorientowane na praktyczne działanie, odbywające się także poza terenem placówki oświatowej. Popularyzowanie metod aktywizujących, szczególnie metody projektów, pozwala na większe zaangażowanie dzieci w wieku przedszkolnym oraz uczniów w proces uczenia się w środowisku przyrodniczym¹. Jednak można zauważyć, że potrzeba włączenia działań w naturze do programów edukacyjnych nie jest realizowana w stopniu wystarczającym przez placówki oświatowe, pomimo argumentów naukowych pokazujących skutki braku kontaktu z naturą (tzw. „syndrom deficytu natury” opisał Richard Louv²). Warto pamiętać, że poprzez kontakt dzieci ze środowiskiem naturalnym doskonała jest umiejętność uczenia się jako sposobu zaspokajania naturalnej ciekawości świata, odkrywania swoich zainteresowań i przygotowania do dalszej edukacji.

W Polsce stopniowo zwiększa się zainteresowanie środowiskiem przyrodniczym jako miejscem edukacji pozaformalnej dla całej rodziny (np. Pracownia Edukacji Żywej). Szczególnie grupy dzieci w wieku przedszkolnym i wczesnoszkolnym są dostrzegane jako najważniejsi uczestnicy zajęć prowadzonych poza terenem placówki oświatowej³. Publikacje powstające przy udziale Lasów Państwowych ukazują możliwość realizowania treści podstawy programowej MEN w ekosystemie leśnym⁴, jednak naszym zdaniem nie wyczerpują możliwości kontaktu edukacyjnego w środowisku przyrodniczym. Na potencjał obszarów wiejskich warto spojrzeć z perspektywy alternatywnego miejsca edukacji w środowisku „małej ojczyzny”. Jak pokazują doświadczenia Centrum Doradztwa Rolniczego funkcjonujący przez lata model agroturystyki wiejskiej nie wyczerpuje możliwości, jakie oferować mogą gospodarstwa rolne dla społeczeństwa. Łączenie wiedzy teoretycznej z zakresu przyrody żywej i nieożywionej z działaniami praktycznymi w Zagrodach edukacyjnych pozwala dzieciom i młodzieży uzupełnić i utrwalić znajomość pojęć z przyrody żywej i nieożywionej. Działania w naturalnym

- 1 K. Żyra, *Wykorzystanie metody projektów na zajęciach przyrody w klasie III szkoły podstawowej*. „Problemy Wczesnej Edukacji” 2018, nr 40(1), 116-122.
- 2 R. Louv, *Ostatnie dziecko lasu. Jak uchronić nasze dzieci przed zespołem deficytu natury*, 2016.
- 3 N. Korcz, *Edukacja leśna dzieci w przedszkolach i szkołach podstawowych*. „Studia i Materiały CEPL w Rogowie”, 2018 R. 20. Zeszyt 55, nr 1.
- 4 I. Mrowińska, *Edukacja leśna a założenia nowej podstawy programowej*. „Studia i Materiały CEPL w Rogowie”, 2018 R. 20. Zeszyt 55, nr 1.

środowisku są niezbędnym komponentem samodzielnego weryfikowania wiedzy zawartej w podręcznikach czy w Internecie, łączy się ponadto z możliwością poznawania dziedzictwa kulturowego danego regionu.

Projekt Ogólnopolskiej Sieci Zagród Edukacyjnych wychodzi naprzeciw potrzebie kontaktu z naturą realizując zajęcia edukacyjne w ponad 252 zagrodach w Polsce. Duża różnorodność tematyczna oferty obejmuje zagadnienia rolnictwa i prac w gospodarstwie, tradycyjnej żywności, rękodzieła artystycznego, ginących zawodów, zwyczajów i obrzędów oraz zagadnień ekologii i edukacji regionalnej.

Porównanie celów edukacji przyrodniczej, które mogą być realizowane zarówno przez nauczycieli, jak i edukatorów Zagród ukazuje ich zbieżność i wzajemne dopełnianie się. Znajomość pojęć i definicji zjawisk przyrodniczych zostaje wzbogacona o wiarygodne informacje o środowisku przyrodniczym (wiedza deklaratywna „co”), zaś kontakt ze zjawiskami przyrodniczymi w ich naturalnym środowisku rozwija umiejętności związane z racjonalnym wykorzystaniem zasobów przyrody (wiedza proceduralna „jak”).

Chcemy serdecznie zaprosić dyrektorów i nauczycieli przedszkoli i szkół do częstego odwiedzania Zagród edukacyjnych w ramach realizowania założeń Podstawy Programowej Wychowania Przedszkolnego i Kształcenia Ogólnego (MEN 2017).



Gospodarstwa edukacyjne

Elżbieta Kmita-Dziasek
Centrum Doradztwa Rolniczego, Oddział w Krakowie

W wielofunkcyjnym rozwoju obszarów wiejskich coraz większego znaczenia nabiera rolnictwo społeczne, czyli usługi opiekuńcze, terapeutyczne, socjalne i edukacyjne **świadczane w gospodarstwach rolnych**. Bazę dla usług rolnictwa społecznego stanowią: unikatowa infrastruktura techniczna, produkcja i zajęcia gospodarskie, umiejętności i doświadczenia rolników, wartości rodziny wiejskiej oraz miejscowa tradycja i kultura. W tak określonym nurcie rolnictwa społecznego, w wielu miejscach na świecie funkcjonują gospodarstwa edukacyjne łączące działalność rolniczą z profesjonalnymi usługami edukacyjnymi. W Polsce gospodarstwa edukacyjne mogą ubiegać się o prawo do posługiwania się marką „Zagroda Edukacyjna”, stanowiącą zastrzeżony patentem znak towarowy i tworzące „Ogólnopolską Sieć Zagrod Edukacyjnych”.

Prawo do marki „ZAGRODA EDUKACYJNA”

Do uczestnictwa w systemie może przystąpić każde gospodarstwo wiejskie spełniające warunki definicji „Zagrody Edukacyjnej”, to jest:

„Obiekt zlokalizowany na obszarach wiejskich, prowadzony przez mieszkańca wsi, przyjmujący dzieci i młodzież w ramach programów szkolnych i aktywności pozaszkolnej, posiadający i prezentujący zwierzęta gospodarskie albo uprawy rolnicze i realizujący przynajmniej dwa cele edukacyjne spośród niżej wymienionych:

1. edukacja w zakresie produkcji roślinnej,
2. edukacja w zakresie produkcji zwierzęcej,
3. edukacja w zakresie przetwórstwa płodów rolnych,
4. edukacja w zakresie świadomości ekologicznej i konsumenckiej,
5. edukacja w zakresie dziedzictwa kultury materialnej wsi, tradycyjnych zawodów, rękodzieła i twórczości ludowej.”

Obiekt powinien posiadać zwierzęta gospodarskie albo uprawy rolnicze przygotowane do prezentacji dla grup dzieci i młodzieży przyjmowanych w ramach programów szkolnych i pozaszkolnych lub udostępniane jako atrakcja turystyczna dla rodzin z dziećmi i dorosłych podróżujących indywidualnie.

Minimalny obligatoryjnym warunkiem technicznym jest posiadanie zadaszonego miejsca do prowadzenia zajęć i udostępnienie toalet dla uczestników zajęć oraz spełnienie określonych prawem warunków bezpieczeństwa. Procedura uzyskania prawa do posługiwania się nazwą „Zagroda Edukacyjna” odbywa się na podstawie kwestionariusza

zgłoszenia do Ogólnopolskiej Sieci Zagród Edukacyjnych wraz z rekomendacją uprawnionego doradcy z właściwego terytorialnie Ośrodka Doradztwa Rolniczego.

Zgłoszenie jest weryfikowane pod względem zgodności profilu działalności edukacyjnej z zasobami gospodarstwa oraz z celami Sieci przez Centrum Doradztwa Rolniczego Oddział w Krakowie, które koordynuje system. Udział w systemie jest dobrowolny i bezpłatny. Po kwalifikacji Zagroda Edukacyjna staje się automatycznie członkiem Ogólnopolskiej Sieci Zagród Edukacyjnych i uzyskuje:

- prawo do identyfikowania oferty edukacyjnej logotypem Sieci,
- promocję ofert w ogólnopolskim systemie internetowym,
- promocję na targach i innych imprezach promocyjnych oraz w mediach,
- dostęp do poradników merytorycznych,
- udział w okresowych szkoleniach,
- wsparcie doradcze,
- wymianę doświadczeń na portalu społecznościowym.

Członkowie Sieci są zobowiązani do bieżącej aktualizacji informacji o ofercie i realizowanych programach edukacyjnych.

znaki słowne

- ZAGRODA EDUKACYJNA
- Ogólnopolska Sieć Zagród Edukacyjnych

znaki słowno-graficzne



Ryc. 1. Zastrzeżone znaki słowne i słowno-graficzne

OGÓLNOPOLSKA SIĘĆ ZAGRÓD EDUKACYJNYCH

Ogólnopolska Sieć Zagród Edukacyjnych służy upowszechnieniu idei edukacji w gospodarstwie rolnym oraz promocji Zagród Edukacyjnych. Sieć funkcjonuje w systemie doradztwa rolniczego na zasadzie dobrowolnej współpracy jednostki centralnej - Centrum Doradztwa Rolniczego Oddział w Krakowie a jednostkami wojewódzkimi - ośrodkami doradztwa rolniczego we wszystkich 16 województwach.

Na poziomie krajowym Centrum Doradztwa Rolniczego Oddział w Krakowie zarządza marką „Zagroda Edukacyjna”: kwalifikuje i przyjmuje do Sieci nowych członków, prowadzi internetową bazę Zagrod Edukacyjnych - www.zagrodaedukacyjna.pl stanowiącą główne narzędzie promocji dla szerokiego grona odbiorców, organizuje okresowe szkolenia dla członków Sieci, przygotowuje i zatwierdza programy szkoleń realizowanych przez wojewódzkie ośrodki doradztwa rolniczego w terenie, uczestniczy w wydarzeniach promocyjnych i upowszechnieniowych. Angażuje się w działania międzysektorowe wspierające rozwój idei gospodarstw edukacyjnych.

Na poziomie regionalnym (wojewódzkim) ośrodki doradztwa rolniczego w poszczególnych województwach prowadzą szkolenia dla mieszkańców wsi i doradzają, jak przystosować gospodarstwo do pełnienia usług edukacyjnych, pomagają w opracowaniu programów oraz w wypełnieniu wniosku aplikacyjnego oraz są uprawnione do rekomendowania obiektów ze swojego terenu do Sieci. Podstawę Sieci stanowią działające **na poziomie lokalnym** gospodarstwa prowadzące działalność dydaktyczną zgodnie z Regulaminem Sieci i posiadające prawo do identyfikowania się zastrzeżoną nazwą i logotypami.¹



Agroturystyka „Nad Jeziorem Sopiń”
Agroturystyka „Zagroda Edukacyjna Gostkowo”
„Dworek Wymysłowo”
„Edukacyjna Zagroda Wiejska w Kozielcu”
EkoGościniec „Pachotówko”
„Gzinianka”
„Lawendowa Zagroda – Lovenda Kujawska”
„Park Sienno”
„Rancho Pod Olszyna”
„Stajnia Leżno”
„Toskania Kociwska”
Wiejskie Gospodarstwo Edukacyjna „Babaluda”

Ryc. 2. Zagrody Edukacyjne w woj. kujawsko-pomorskim (wg stanu na 21 października 2019)

Programy dydaktyczne w Zagrodach Edukacyjnych

Poszczególne Zagrody Edukacyjne oferują zindywidualizowane programy edukacyjne wynikające z profilu gospodarstwa i pasji gospodarzy. Oferta obejmuje pokazy i warsztaty aktywnie angażujące w zajęcia zarówno dzieci, jak osoby dorosłe w trakcie wizyt jednodniowych lub dłuższych pobytów z noclegami.

¹ W sierpniu 2019 funkcjonowało 274 Zagrody Edukacyjne

Założenia programowe Zagród Edukacyjnych są spójne z Podstawą Programową Wychowania Przedszkolnego i Kształcenia Ogólnego², w szczególności w zakresie programów nauczania przedmiotów przyrodniczych i edukacji regionalnej. Zajęcia w Zagrodach Edukacyjnych mogą być także okazją do realizacji celów kształcenia takich przedmiotów jak: geografia, chemia, fizyka i matematyka, wychowania fizycznego, plastyka, muzyka, historia czy wiedza o społeczeństwie.

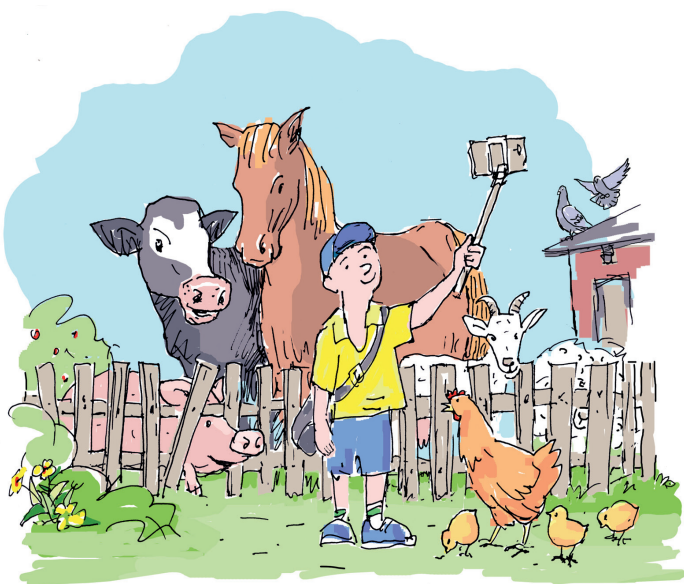
Korzyści

Beneficjentami Ogólnopolskiej Sieci Zagród Edukacyjnych są sektor rolnictwa i szkolnictwa, a w szerszej perspektywie ogół społeczeństwa.

Dla sektora rolnego istotne jest:

- umożliwienie spotkania z przyszłymi konsumentami, promocja produktów z gospodarstwa, zachęta i pozyskanie klientów do bezpośrednich zakupów,
- odmiana i urozmaicenie codziennego życia rolnika,
- radość pracy z dziećmi, twórczy rozwój osobowy rodzin rolniczych,
- przedłużenie sezonu turystycznego,
- nowe możliwości zatrudnienia i dodatkowy dochód, nowe perspektywy.
- Szkolnictwo znajduje w Zagrodach Edukacyjnych:
- uatrakcyjnienie i wzbogacenie procesu kształcenia poprzez gwarantowanej jakości programy nauczania zorientowane na praktyczne działanie, ćwiczenia warsztatowe z różnych przedmiotów,
- alternatywne miejsca edukacji,
- poznanie wiejskiej kultury.

Dla wszystkich korzyścią jest upowszechnienie procesów pochodzenia żywności, doświadczenie pracy rolnika w bezpośrednim kontakcie z codziennym rytmem gospodarstwa i lepsze zrozumienie wsi. Wytworzenie osobistej relacji ogółu społeczeństwa z rolnictwem wpływa na wzrost szacunku i ochronę rolniczej bioróżnorodności oraz zrównoważone korzystanie z obszarów wiejskich.



Możliwość wykorzystania gospodarstw edukacyjnych jako miejsc realizacji Podstawy Programowej MEN

dr Jolanta Sajdera
Uniwersytet Pedagogiczny w Krakowie

Podstawowym założeniem Ogólnopolskiej Sieci Zagród Edukacyjnych jest dostosowanie oferty każdej Zagrody do celów edukacyjnych realizowanych przez system oświaty w Polsce.

Propozycje działań edukacyjnych proponowanych w Zagrodach edukacyjnych wpisują się w założenia Podstawy Programowej Wychowania Przedszkolnego i Kształcenia Ogólnego (MEN 2017)¹. Rozkład zagadnień dotyczących kontaktu ze środowiskiem przyrodniczym na każdym etapie edukacyjnym może być realizowany poza terenem placówki oświatowej. Poniżej podajemy przykłady realizowania celów edukacyjnych danego etapu kształcenia w odniesieniu do form działań w Zagrodach:

Wychowanie przedszkolne

Cele Podstawy programowej, np.:

II. 11) dostrzega emocjonalną wartość otoczenia przyrodniczego jako źródła satysfakcji estetycznej;

IV. 18) posługuje się pojęciami dotyczącymi zjawisk przyrodniczych, życia zwierząt, roślin, ludzi w środowisku przyrodniczym, korzystania z dóbr przyrody.

Formy działań w Zagrodach, np.:

1. Tworzenie warunków pozwalających na bezpieczną, samodzielną eksplorację otaczającej dziecko przyrody.
2. Zwracanie uwagi na estetykę otoczenia przyrodniczego jako źródła pozytywnych emocji poprzez bezpośredni kontakt z naturą w sytuacjach zabawowych.
3. Poznawanie rzeczywistych warunków życia zwierząt, roślin, ludzi w środowisku przyrodniczym, doświadczanie racjonalnego korzystania z dóbr przyrody.
4. Bezpośrednia obserwacja podstawowych urządzeń i przedmiotów wykorzystywanych w rolnictwie, proste doświadczenia przyrodnicze.

¹ Rozporządzenie Ministra Edukacji Narodowej z dnia 14 lutego 2017 r. w sprawie podstawy programowej wychowania przedszkolnego oraz podstawy programowej kształcenia ogólnego dla szkoły podstawowej, w tym dla uczniów z niepełnosprawnością intelektualną w stopniu umiarkowanym lub znacznym, kształcenia ogólnego dla branżowej szkoły I stopnia, kształcenia ogólnego dla szkoły specjalnej przysposabiającej do pracy oraz kształcenia ogólnego dla szkoły policealnej, MEN, Dziennik Ustaw 2017, poz. 356.

Pobyt w Zagrodzie edukacyjnej umożliwia przedszkolakom zrozumienie specyficznych warunków, potrzebnych do rozwoju roślin i zwierząt oraz konieczności pomocy i sposobach ich ochrony przez człowieka w kolejnych porach roku. Budowaniu dziecięcej wiedzy o świecie przyrodniczym towarzyszy poznawanie bliskiego otoczenia społecznego, a także kształtowanie podstaw wiedzy technicznej podczas doświadczeń przyrodniczych oraz poznawania podstawowych urządzeń, wykorzystywanych w rolnictwie.

Szkoła podstawowa

Etap I Edukacja wczesnoszkolna

Cele Podstawy programowej, np.:

IV. 8) umiejętność obserwacji faktów, zjawisk przyrodniczych, społecznych i gospodarczych, wykonywania eksperymentów i doświadczeń, a także umiejętność formułowania wniosków i spostrzeżeń;

IV. 9) umiejętność rozumienia zależności pomiędzy składnikami środowiska przyrodniczego (...).”

Formy działań w Zagrodach, np.:

1. Bezpośrednia obserwacja zjawisk przyrodniczych związanych z codziennym życiem roślin i zwierząt w środowisku wiejskim.
2. Poszerzanie zasobu słownictwa związanego ze środowiskiem przyrodniczym.
3. Udział w pracach gospodarskich Zagrody, doświadczanie zależności między wysiłkiem człowieka a efektem w postaci produktu rolniczego.

Podczas wizyt w Zagrodzie edukacyjnej uczniowie dowiadują się jaki pożytek przynoszą zwierzęta środowisku, a w związku z tym rozumieją niebezpieczeństwo jakie może stworzyć człowiek dla przyrody, co sprzyja budzeniu się postawy ekologicznej. Podczas pobytu w Zagrodzie edukacyjnej uczniowie mogą poszerzać dotychczasowy zasób wiedzy, umiejętności i kompetencji o takie zagadnienia, jak wskazywanie przyczyn zjawisk przyrodniczych, zależnych od pór roku oraz poznawanie charakterystycznych elementów typowych krajobrazów Polski.

Klasy IV-VIII szk. podstawowej

Cele Podstawy programowej, np.:

II. 6) Wskazywanie przystosowań organizmów do środowiska życia i zdobywania pokarmu.

II. 7) Dostrzeganie zależności występujących między poszczególnymi składnikami środowiska przyrodniczego, jak również między składnikami środowiska a działalnością człowieka.

Formy działań w Zagrodach, np.:

1. Prowadzenie systematycznych lub okresowych obserwacji, doświadczeń i pomiarów w powiązaniu np. ze zmianami pór roku lub stanów pogody (w ciągu kilku wizyt w Zagrodzie).
2. Realizowanie projektów rozpoczętych w szkole na terenie Zagrody – gromadzenie materiału fotograficznego, szkicowanie.
3. Udział w dyskusjach grupowych wraz z nauczycielem i pracownikami Zagrody pomagających formułować wnioski na temat zagadnień ekologicznych i środowiskowych.

Pobyt w Zagrodzie edukacyjnej starszego ucznia może obudzić w nich zainteresowanie zjawiskami przyrodniczymi i ukierunkować dalszą ścieżkę kształcenia (np. zawód weterynarza, meteorologa, etnografa). Doświadczenie przyrody w warunkach naturalnych może wywołać postawę badawczą w poznawaniu prawidłowości świata przyrody przez poszukiwanie odpowiedzi na pytania: „dlaczego?”, „jak jest?”, „co się stanie, gdy?”.

Wizyty w Zagrodzie edukacyjnej dają także możliwość powiązania zagadnień z innych przedmiotów nauczania realizowanych podczas kontaktu ucznia ze środowiskiem przyrodniczym. Poniżej zamieściliśmy wybrane propozycje działań, które nauczyciel może uwzględnić do realizacji w Zagrodzie edukacyjnej.

Jako przedstawiciele Ogólnopolskiej Sieci Zagród Edukacyjnych kierujemy do przedszkoli i szkół zaproszenie do współpracy z właścicielami Zagród edukacyjnych. Zachęcamy, aby nauczyciele wspólnie z edukatorami Zagród poprowadzili „zielone lekcje” na ich terenie. Warto wspólnie opracować plan pobytu, dowiedzieć się o wzajemnych oczekiwaniach, potrzebach i obawach, aby dzieci i uczniowie nie tylko mile spędzili czas w Zagrodzie, ale wyjechali bogatsi o doświadczenia edukacyjne, których nie zapewni podręcznik lub Internet.

Przedmiot nauczania	Realizacja zagadnień w Zagrodzie edukacyjnej
Język polski (języki regionalne)	Wprowadzanie nowego słownictwa, tworzenie wypowiedzi, dyskusje, rozwiązywanie zagadek, tworzenie plakatów, zadawanie pytań, poznawanie legend i faktów historycznych, tradycji, elementów kultury materialnej i duchowej oraz pojęć i symboli z nimi związanych.
Edukacja plastyczna i muzyczna	Poznanie dziedzictwa kultury materialnej regionu Zagrody, tradycyjnych zawodów, skansenów, rękodzieła i twórczości ludowej, gromadzenie i wykonywanie pamiątek, kontakt z muzyką ludową – taniec i gra na instrumentach, tradycyjne zabawy i gry.
Historia Polski	Porównanie legend i faktów historycznych dotyczących regionu, poszerzenie wiedzy na temat ważnych osoby i wydarzeń historycznych związanych z najbliższą okolicą.

Przedmiot nauczania	Realizacja zagadnień w Zagrodzie edukacyjnej
Wiedza o społeczeństwie	Poznanie elementów kultury społecznej (zachowania, zwyczaje, praktyki) charakterystycznych dla społeczności lokalnej, w której znajduje się Zagroda i porównanie z tymi, w których mieszkają uczniowie, poznanie sposobów współpracy z lokalnymi instytucjami publicznymi i organizacjami pozarządowymi, rozwijanie poczucia tożsamości lokalnej.
Geografia	Prowadzenie obserwacji i pomiarów zróżnicowania przestrzennego terenu wokół Zagrody, określanie położenia i warunków naturalnych okolicy, poznawanie charakterystycznych form terenu środowiska przyrodniczego oraz właściwości gleby, samodzielne tworzenie mapy Zagrody.
Chemia, fizyka, technika	Poszerzanie wiedzy o zastosowaniu różnych substancji w przetwórstwie, uprawie roślin i hodowli zwierząt, obserwowanie urządzeń rolniczych przy pracy (mechanika), poznawanie sposobów pozyskiwania energii w sposób nieinwazyjny dla przyrody (np. panele słoneczne), rozróżnianie zasad segregowania i przetwarzania odpadów z różnych materiałów.
Matematyka	Poszukiwanie przykładów symetrii w środowisku przyrodniczym przez bezpośrednią obserwację roślin i zwierząt w Zagrodzie. Tworzenie zbiorów obiektów przyrodniczych, ważenie okazów, mierzenie wysokości roślin, liczenie zwierząt i wyliczenie procent ich liczby (np. jaki procent zwierząt w Zagrodzie stanowią ptaki, a jaki ssaki?)
Wychowanie fizyczne	Swobodny i organizowany ruch w terenie, udział w zawodach, wyścigach, nauka tańców ludowych, ćwiczenia sprawności i siły.
Edukacja dla bezpieczeństwa;	Poznanie możliwości stosowania w życiu codziennym zasad prozdrowotnego stylu życia, uprawy ekologicznej. Rozsądne przebywanie w otwartym terenie przyrodniczym, świadomość istnienia zagrożeń ze środowiska naturalnego a jednocześnie odpowiednich sposobów zachowania się w takich sytuacjach i profilaktyki bezpieczeństwa osobistego (np. odpowiedni ubiór).
Etyka	Dostrzeganie piękna natury oraz bezbronności środowiska przyrodniczego wobec działań człowieka. Rozwijanie odpowiedzialności za opiekę nad zwierzętami oraz prowadzenie rozmów z pracownikami Zagrody na temat godnych warunków życia zwierząt hodowlanych.

**Oferta zagród edukacyjnych
województwa
kujawsko-pomorskiego**





Agroturystyka „Nad Jeziorem Sopień”

Właściciel: Aleksandra i Bogdan Koreccy

Powiat: brodnicki

Adres: Mały Głębocek 41a, 87-313 Brzozie

Dane kontaktowe: tel. 510 704 490, kontakt@agroturystyka-sopien.pl

Strona internetowa: www.agroturystyka-sopien.pl

Agroturystyka „Nad Jeziorem Sopień” położona jest w malowniczej wsi Mały Głębocek w samym sercu Pojezierza Brodnickiego pomiędzy Brodnicą a Nowym Miastem Lubawskim. Podczas zajęć edukacyjnych dzieci przedszkolne i szkolne oraz młodzież ze szkół średnich zapoznają się z tradycyjnymi zawodami rolnika, młynarza i piekarza. Agroturystyka ma do zaprezentowania trzy programy edukacyjne: Produkcja zbóż, Od ziarenka do bochenka, Droga mleczna. Podczas programów właściciele przedstawiają pola uprawne i maszyny rolnicze. Dzieci poznają również historię chleba, zobaczą wyrób kwasu chlebowego, a także wypiek. Nauczą się wyrabiać masło. Omówione zostaną cztery podstawowe gatunki zbóż, ich budowa i etapy rozwoju. Gospodarze zaprezentują bydło – omówione zostanie ich pochodzenie, budowa, różnice pomiędzy chowem zagrodowym, a przemysłowym. Zajęcia trwają w granicach 2-3 godzin. Gospodarstwo jest w stanie przyjąć maksymalnie 30 osób. Dużym atutem jest to, że zajęcia mogą być także prowadzone w językach: niemieckim, angielskim, francuskim i hiszpańskim.




Agroturystyka

NAD JEZIOREM SOPIEŃ



Agroturystyka „Zagroda Edukacyjna Gostkowo”

Właściciel: Krzysztof Dzikowski

Powiat: toruński

Adres: Gostkowo 112A, 87-148 Gostkowo

Dane kontaktowe: tel. 602 394 949, e-mail: krzysztofdzikowski@op.pl

Strona internetowa: www.bryczka-dzikowski.pl

Gospodarstwo agroturystyczne znajduje się w Gostkowie, 12 km od Torunia. Należy do Ogólnopolskiej Sieci Zagród Edukacyjnych. Gospodarze realizują siedem programów edukacyjnych. Opowiadają i przekazują wiedzę o zwierzętach gospodarskich. Omawiane są zasady bezpieczeństwa i zachowania się w kontaktach ze zwierzętami, jak również zagadnienia dotyczące pielęgnacji i żywienia zwierząt gospodarskich. Pod nadzorem gospodarzy dzieci głaszczą i karmią zwierzęta. Zwiedzają również wozownię z zabytkowymi powozami, gdzie dowiadują się o tym jak poruszano się dawniej, kiedy nie było samochodów. W czasie wycieczek dzieci korzystają z placu zabaw, na którym jest karuzela, tor saneczkowy, koło śmiechu i inne atrakcje. Zajęcia trwają ok. 4 godzin. Przyjmowane są grupy od 20 do 150 osób. Korzystają z altan na świeżym powietrzu i sali w której prowadzone są zajęcia edukacyjne.



**Wioska
Zabaw GOSTKOWO**



„Dworek Wymysłowo”

Właściciel: Czestawa Kłodzińska

Powiat: tucholski

Adres: Wymysłowo 1, 89-500 Tuchola

Dane kontaktowe: tel. 793 678 900, e-mail: ania@borytucholskie.pl

Strona internetowa: www.dworekwymyslowo.pl

Dworek Wymysłowo mieści się w okolicy Tucholi, w samym sercu Borów Tucholskich. Ośrodek położony jest przy rzece Brdzie otoczony lasami i jeziorami. Dworek proponuje wiele ciekawych zajęć m.in. Osobliwości Przyrodnicze Borów Tucholskich, Ptaki i rośliny Tucholskiego Parku Krajobrazowego – zajęcia edukacyjne prowadzone są w terenie w formie spaceru po lesie, obserwacji mają na celu utrwalenie wiedzy związanej ze środowiskiem naturalnym, fauny i flory Borów Tucholskich.

Przy dworku znajduje się także Muzeum Indian, w którym uczniowie mogą zapoznać się z kulturą i historią odległych zakątków świata. Zobaczą jak wygląda prawdziwa wioska indiańska, dowiedzą się jak wyposażone było indiańskie tipi. Ponadto w warunkach terenowych i na wodzie odbywają się zajęcia udzielania pierwszej pomocy oraz zastosowania węzłów specjalistycznych w ratownictwie. Właściciele przygotowali również inne zajęcia o intrygujących nazwach m.in. Wojskowa skrzynia skarbów, Bieg przełajowy na orientację, Zawody strzeleckie. Zajęcia kierowane są do każdej grupy wiekowej – od przedszkola do uczniów szkół średnich. Dworek Wymysłowo może przyjąć jednorazowo maksymalnie 120 dzieci w zależności od programu wraz z noclegiem.



„Edukacyjna Zagroda Wiejska w Kozielcu”

Właściciel: Alicja Ozóg

Powiat: bydgoski

Adres: Kozielec 22, 86-022 Dobrcz

Dane kontaktowe: tel. 724 088 808, e-mail: turystykawiejska@op.pl

Strona internetowa – facebook: Edukacyjna Zagroda Wiejska w Kozielcu

Edukacyjna Zagroda Wiejska w Kozielcu leży na terenie Nadwiślańskiego Parku Krajo-
brazowego w odległości 25 km od Bydgoszczy. Na terenie gospodarstwa znajduje się
mini skansen, ogródek z domkiem Skrzata, ekologiczny sad, ziołowy skwer, budynek
inwentarski ze zwierzętami: kozą, królikiem, owcą.

W zagrodzie realizowana jest podstawa programowa w zakresie przyrody obowiązująca
w przedszkolu i szkołach podstawowych. Gospodarstwo prowadzi kilka programów
edukacyjnych, które związane są ze zmieniającymi się porami roku: Tradycyjne
wykopki, Kiszenie kapusty, Tradycje Bożonarodzeniowe, Ferie w zagrodzie, Wielkanoc
na Kujawach, Wiosenna przygoda w zagrodzie, Ścieżka mleka. Na terenie gospodar-
stwa są dwie sale edukacyjne z zapleczem sanitarnym, w których prowadzone są au-
torskie zajęcia oraz galeria rękodzieła z możliwością zakupu pamiątek. Podczas zajęć
dzieci zobaczą dawne sprzęty gospodarskie, poznają zioła i ich działanie oraz trady-
cje związane ze świętami Wielkanocnymi i Bożego Narodzenia. Zajęcia trwają około
3 godzin i przeznaczone są dla grup 15-60 osobowych.



EkoGościniec „Pachotówko”

Właściciel: Alina i Jacek Krawisz

Powiat: bydgoski

Adres: Gzin 24, 86-070 Dąbrowa Chełmińska

Dane kontaktowe: tel. 52 381 64 31, e-mail: gzin24@pachotowko.pl

Gospodarstwo agroturystyczne EkoGościniec „Pachotówko” mieści się w uroczej wsi Gzin na terenie Nadwiślańskiego Parku Krajobrazowego. Właściciele prowadzą zagrodę z poszanowaniem natury: w zielniku, warzywniku i ogrodzie. Nie stosują oprysków i sztucznych nawozów. Do gospodarstwa należy również wiele przyjaznych kotów i psy. Priorytetem właścicieli jest ekologia i regionalna kuchnia. Prowadzone są zajęcia artystyczne i rękodzieła. EkoGościniec realizuje sześć programów edukacyjnych: Od ziarenka do bochenka, Z lasem za pan brat, Ekologiczny warzywnik, zielnik i jagodownik, Warsztaty kulinarne, Warsztaty żeglarskie, Dekoracje świąteczne, Darcie pierza gęsiego i pisanie gęsim piórem. Warsztaty prowadzone są zgodnie z podstawą programową dla przedszkoli, szkół podstawowych i średnich. Teren wokół gospodarstwa został przygotowany dla odwiedzających: 2 altany, domek dla dzieci, plac zabaw ze zjeżdżalnicami, wieżami i ścianką wspinaczkową. Jest też część kuchenna na świeżym powietrzu: typowa płyta węglowa, duży grill z rożnem. Podczas zajęć dzieci zapoznają się ze starym sprzętem wiejskim, a także zobaczą jak wypiekało się wafle w 100 letniej wafelnicy na ogniu. Dowiadują się o sposobach przerobu ziaren dawniej i dziś. Poznają metody zbioru warzyw i ziół. Zajęcia są dedykowane dla grup od 10 do 30 osób. Zajęcia trwają od 2 do 8 godzin.



Gospodarstwo Agroturystyczne „Gzinianka”

Właściciel: Irena i Jerzy Tomkiewicz

Powiat: bydgoski

Adres: Gzin, ul. Oktowo 2, 76, 86-070 Dąbrowa Chełmińska

Dane kontaktowe: tel. 514 814 308, e-mail: gzinianka@agro.turystyka.pl

Strona internetowa: www.agro.turystyka.pl

Agroturystyka „Gzinianka” położona jest na terenie Nadwiślańskiego Parku Krajobrazowego, w otoczeniu pięknych lasów z licznie występującymi bażantami, żurawiami i czaplami. Najbliższe miasta: Dąbrowa Chełmińska, Unistaw (około 4 km). Agroturystyka oferuje sześć różnych warsztatów tematycznych: Wieś w Decoupage, Wykonujemy Replikę Wyrobów z Gliny z Grodziska w Gzinie, Krowa Jako Żywicielka Rodziny, Każdy Może Być Piekaczem, Ruch Ważnym Elementem Życia, Regionalne Wyroby Wędliniarskie. Zajęcia przeznaczone są dla dzieci przedszkolnych, szkół podstawowych i średnich. Gospodarze prowadzą pogadanki o zbożach i obyczajach związanych ze zniwami. Dzieci uczą się rozpoznawać zboża (żyto, jęczmień, pszenica, owies) dowiadują się jaka powstaje z nich mąka i jakiego rodzaju pieczywo. Podczas zajęć dzieci mają możliwość mielenia ziaren zbóż. Mocną stroną gospodarstwa są serwowane tradycyjne potrawy, które są wyrabiane podczas zajęć edukacyjnych np. pierogi. Ponadto mogą zaobserwować, jak piecze się chleb i podpłomyki wraz z degustacją. Zajęcia trwają od 2 do 5 godzin w zależności od programu.



„Lawendowa Zagroda – Lovenda Kujawska”

Właściciel: Mariusz i Karolina Grontkowsy

Powiat: inowrocławski

Adres: Leszcze 32, 88-180 Złotniki Kujawskie

Dane kontaktowe: tel. 507 097 499, e-mail: lovenda.kujawska@gmail.com

Strona internetowa: www.lovendakujawska.pl

Lawendowa Zagroda położona jest w sąsiedztwie lasu, w otoczeniu pól, łąk i jezior, pośród zapachu kwitnącej lawendy i ziół. To miejsce przesiąknięte zapachem lawendy znajduje się zaledwie około 20 km od Inowrocławia i 30 km od Bydgoszczy z wyjątkowym klimatem polskiej wsi.

Od 2013 roku w gospodarstwie uprawiana jest z pasją lawenda różnych odmian. Gospodarstwo to jest największym lawendowym polem na Kujawach i jednym z większych w Polsce. Właściciele skupiają się na propagowaniu ziół. Oferują warsztaty dla dzieci przedszkolnych, szkoły podstawowej i liceów, prowadzone są one w nowatorski i ciekawy sposób. Na zajęciach uczestnicy mają okazję poznać lawendę wszystkimi zmysłami. Biorą udział w zajęciach ogrodniczych, rękodzielniczych, kosmetycznych, kulinarnych i zabawach terenowych, dowiedzą się wielu informacji o życiu pszczelej rodziny. Uczestnicy zajęć poznają mieszkańców lawendowej zagrody: kozy, kury, kaczki i króliczka. Będą również mogli zrobić zakupy w przyzagrodowym sklepiku. Specjalizacje gospodarstwa: zielarstwo, ekologia, pszczelarstwo, uprawa lawendy. Czas trwania zajęć od 2 do 4 h. Gospodarstwo może przyjąć jednorazowo ok 50 osób i oferuje 7 warsztatów tematycznych: Zmysłowym Szlakiem Lawendy, Sekrety pszczołek, Laboratorium urody, Ziołowe moce, Kwiatuszki mniem, mniem, Matka Ziemia – zajęcia ekologiczne, Destylacja olejku eterycznego na przykładzie lawendy.



Lovenda
kujawska



„Park Sienno”

Właściciel: Krystyna i Jacek Strońscy

Powiat: bydgoski

Adres: 86-022 Sienno, ul. Parkowa1

Dane kontaktowe: tel. 602 242 014, mail: parksienno@parksienno.pl

Strona internetowa: www.parksienno.pl

Park Sienno leży w gminie Dobrcz oddalonej o 20 km na północ od Bydgoszczy. Jest miejscem szczególnym jako obiekt historyczny, zabytkowy, park krajobrazowy i dzieło człowieka. Gospodarstwo realizuje trzy programy edukacyjne: Ogród ekologiczny w 4 porach roku, Tradycje wiejskie, czyli jak pracowała moja prababcia i mój pradziadek, Zdrowe pożywienie i styl życia. Programy kierowane są do dzieci przedszkolnych i klas I-III Szkoły Podstawowej. Podczas zajęć dzieci poznają cały cykl obiegu wody w przyrodzie, ale oprócz tego same wykonują wszystkie czynności manualne podczas długiego procesu prania. Gospodarstwo wykorzystuje same oryginalne, ponad 100-letnie sprzęty podczas warsztatów. Oprócz funkcji poznawczych dzieci rozwijają zdolności manualne, uczą się w poprzez zabawę, nabierają szacunku do pracy i dbania o wodę oraz Ziemię, jako źródła życia. Z zakresu prawidłowego odżywiania, dzieci podczas wizyty w ogrodzie otrzymują wiedzę nt. kiełków i nasion jako składników diety. Na zakończenie warsztatów każdy uczestnik samodzielnie wykonuje pamiątkę tylko z ekologicznych materiałów dostępnych w parku o każdej porze roku. Zajęcia trwają około 3-4 godziny i jednorazowo gospodarstwo jest w stanie przyjąć 50-60 osób, natomiast w sezonie maj-wrzesień ok. 100 osób.



„Rancho Pod Olszyną”

Właściciel: Zbigniew Bedliński

Powiat: aleksandrowski

Adres: Nowy Ciechocinek 24, 87-720 Ciechocinek

Dane kontaktowe: tel. 54 283 38 78, 601 685 756,

e-mail: rancho@podolszyna.pl,

Strona internetowa: www.podolszyna.pl, facebook.com/RanchoPodOlszynaOficjalnaStrona/

Ośrodek „Rancho pod Olszyną” położony jest na skraju lasu 1,5 km od Uzdrowiska Ciechocinek, na wspaniale zagospodarowanym terenie. Ośrodek posiada infrastrukturę do prowadzenia całorocznej działalności (kryta ujeżdżalnia, zadaszona wiata na ognisko i grill, sala rekreacyjna, baza noclegowa). Ośrodek specjalizuje się w hodowli koni. Dużą atrakcją dla dzieci jest też mini zoo (osioł, króliki, kózki, owce, ptaki gospodarskie i ozdobne). Oferowane są dwa programy edukacyjne: Jajo czy kura, Koń w służbie człowieka dla dzieci przedszkolnych, szkół podstawowych i szkół średnich. Podczas pobytu są prezentowane ilustrowane plansze, informujące o użytkowaniu koni w wojsku, transporcie, rolnictwie i rekreacji - na przestrzeni wieków. Prezentowany jest ogromny, drewniany Koń Trojański i omówiona jego historia. Ponadto właściciele opowiadają historię hodowli koni w Polsce i przedstawiają charakterystykę polskich ras oraz omówiają przysłowia i ciekawostki związane z końmi. Na zakończenie zajęć – właściciele proponują praktyczne wykorzystanie zdobytej wiedzy: siodłami oprężanie, czyszczenie koni, jazda konno (na lonży, w zastępie) – oprowadzanie i przejazd zaprzęgiem, demonstrację podkuwania koni, wejście do konia trojańskiego. Ośrodek może maksymalnie przyjąć od 30 do 60 osób w zależności od rodzaju programu edukacyjnego. Czas trwania zajęć około 3-5 godzin.



RANCHO
pod Olszyną



„Stajnia Leżno”

Właściciel: Anna i Marek Michałak

Powiat: brodnicki

Adres: Małe Leżno 44, 87-313 Brozie

Dane kontaktowe: tel: 564 935 607, 664 315 480, e-mail: lezno111@gmail.com

Strona internetowa: www.stajniależno.pl

Stajnia Leżno znajduje się na Pojezierzu Brodnickim (Kraina 101 jezior) w obrębie Górznięsko-Lidzbarskiego Parku Krajobrazowego. Gospodarstwo leży na północnej granicy kompleksu lasów Parku Krajobrazowego. Specjalizacją gospodarstwa jest ekologia (gospodarstwo ekologiczne). Właściciele oferują osiem programów edukacyjnych dla dzieci przedszkolnych, szkół podstawowych i średnich (Koń jako przyjaciel człowieka, Warsztaty kulinarne, Warsztaty z wędzenia ryb, Kąpiele leśne, Warsztaty biobudownictwa, Kowalstwo artystyczne, Ekologia, Zagroda wiejska). Podczas zajęć dzieci uczą się kontaktu z rówieśnikami i zachowania bezpieczeństwa, otrzymują wiedzę nt. podstaw jeździectwa. Na warsztatach kulinarnych poznają metodę sous-vide i przetwory lokalne. Właściciele omówią gatunki ryb, opowiedzą o naturalnych metodach leczenia (kąpiele leśne, jakie są korzyści zdrowotne), o budowaniu z gliny oraz tworzeniu domów na drzewie i żywej architekturze. Pokażą wykorzystanie naturalnych surowców w budownictwie. Aby rozwinąć umiejętności manualne uczestnicy będą mieli możliwość wykucia drobnych elementów z żelaza oraz zobaczyć pokaz kowalstwa artystycznego. Ponadto w gospodarstwie, dzieci mają możliwość karmienia zwierząt: koni, osłów, mułów, owiec, świń wietnamskich, kur, gęsi, kaczek. Dodatkowo ofertowana jest też jazda na kucykach, osłach. Czas trwania zajęć w zależności od wybranego programu od 1 do 8 godz. Gospodarstwo jest w stanie przyjąć grupy do 100 osób. Dodatkowo do każdego z zajęć właściciele robią grill lub ognisko z kiełbaskami w Kurnej Chacie



„Toskania Kociewska”

Właściciel: Arkadiusz Pstrong

Powiat: świecki

Adres: Bochlin 71, 86-170 Nowe

Dane kontaktowe: tel. 502 646 967, mail: info@toskaniakociewska.pl

Strona internetowa: www.toskaniakociewska.pl

Gospodarstwo ekologiczne Toskania Kociewska położone jest na terenie Zespołu Parków Krajobrazowych na Dolną Wisłą, otoczone lasem, wzniesieniami i polami. Honorowymi mieszkańcami gospodarstwa są zwierzęta - osły, konie, świnki wietnamskie, kury, gęsi syberyjskie, psy i koty. W Toskaniu Kociewskiej dostępne jest 5 programów edukacyjnych: Warsztaty pieczenia pizzy, ABC zwierząt, Ogród Królowej Bony, Pracownia św. Mikołaja, Ekologia dla każdego. Podczas zajęć edukacyjnych dzieci spędzają aktywnie czas, poznając zwierzęta, ich przyzwyczajenia, sposoby pielęgnacji, jak też jaką rolę pełniły kiedyś, a jaką mają dzisiaj. Uczymy odpowiedzialności w opiece nad drugą istotą, jak też poszanowania różnorodności. Ze względu na to, że właściciele są polsko-włoskim małżeństwem, to ucząc nawiązują do zasad zdrowego odżywiania, historii i kuchni włoskiej. Uczeń poznaje historię rewolucji kulinarnej Królowej Bony, a także dowiaduje się w jaki sposób i skąd do Polski trafiły wybrane gatunki roślin jadalnych. W trakcie zajęć dzieci również będą śpiewały piosenki w języku angielskim i włoskim, co ułatwia i uprzyjemnia naukę języków obcych. Na świeżym powietrzu można poznać też podstawy samoobrony.



Infrastruktura gospodarstwa to między innymi: 2 przestrzenne wiaty murowane, wiata drewniana, pergola z tarasem, sala edukacyjna i domek drewniany do prowadzenia różnych warsztatów. Właściciele jednorazowo są w stanie przyjąć od 10 do 60 osób. Czas trwania zajęć w zależności od programu od 2 do 5 godzin.

 **TOSKANIA
KOCIEWSKA**



Wiejskie Gospodarstwo Edukacyjna „BabaLuda”

Właściciel: Izabela Wierzbicka

Powiat: toruński

Adres: Parowa Fałęcka 18, 87-140 Chełmża

Dane kontaktowe: tel. 501 284 564, email: happy-village@wp.pl

Strona internetowa: www.babaluda.pl

Gospodarstwo „BabaLuda” położone jest w miejscowości Parowa Fałęcka w gminie Chełmża. Właściciele zajmują się między innymi chowem dawnych ras zwierząt. Poprzez świat nie tylko starych eksponatów, ale i zwierząt w gospodarstwie można cofnąć się wiele lat wstecz i zobaczyć, jakie zwierzęta hodowali nasi prapradziadowie. Zobaczyć można najstarsze rasy kur polskich, rodem ze średniowiecza, o których można przeczytać jeszcze w „Panu Tadeuszu”. Uczestnicy warsztatów zobaczą, jak wyglądają owce pomorskie oraz merynosy i kozy barwne uszlachetnione oraz kozioł alpejski górski. W ofercie znajdują się warsztaty związane z porami roku, cyklem życia na wsi. Podczas zajęć właściciele opowiadają, jak żyli niegdyś ludzie na wsi. Uczestnicy mogą pogręplować, poprząść na kołowrotku, upiec chleb na zakwasie, wykopać ziemniaki, zobaczyć jak rosną dynie, pomalować jaja woskiem, ubić masło czy wydoić kozę.

Przykładowe tematy zajęć: Nasze małe Bullerbyn, Kukielki, szczodraki i kujawskie bochenuski, Tradycja w mleku zamknięta, Co słychać na wiejskim podwórku, Od owieczki do czapeczki, Wykopki ziemniaczane, Żniwa dyniowe, Wielkanoc na wsi, O czym zwierzęta mówią w noc wigilijną.



Na terenie BabaLudy prowadzone są zajęcia dla dzieci przedszkolnych oraz uczniów szkół podstawowych. Czas trwania zajęć uzależniony jest od tematyki warsztatów i trwa od 3 do 4 godzin. W okresie wiosenno letnim na terenie BabaLudy może przebywać równocześnie do 100 osób, w okresie jesienno zimowym do 50 osób.





Odwiedź portal KSOW – www.ksow.pl

Zostań Partnerem Krajowej Sieci Obszarów Wiejskich.