

aktualności



KUJAWSKO-POMORSKI
OŚRODEK DORADZTWA ROLNICZEGO
w Minikowie

BIULETYN INTERNETOWY

NR 2/2020 (154)

6 marca

BIULETYN

Kujawsko-Pomorski
Ośrodek Doradztwa
Rolniczego
w Minikowie
89-122 Minikowo
tel. 52 386 72 00
www.kpodr.pl
sekretariat@kpodr.pl

SPIS TREŚCI

Niedługo wiosenne siewy zbóż	1
Po lustracji w Grubnie	3
To ważne przed siewem	4
Pogoda	5
Baza danych o produktach i opakowaniach oraz o gospodarce odpadami	6
AMiRR ofinansuje inwestycje chroniące przed ASF lub powodzią	6

KPODR zaprasza

Aspekty technologiczne upraw sadowniczych
12 marca, Minikowo

XXVIII Forum Pszczelarzy
28 marca, Przysiek

Nowoczesne rozwiązania w produkcji
drobiu grzebiącego
3 kwietnia, Minikowo

Postępowanie z odpadami w gospodarstwie rolnym
21-23 kwietnia, Minikowo, Zarzeczewo, Świecie

więcej informacji na: www.kpodr.pl

PRODUKCJA ROŚLINNA

SIEW ZBÓŻ

Niedługo wiosenne siewy zbóż

W tym roku do połowy lutego zima nie narobiła dużych szkód ani w rzepaku ani w zbożach. Nie oznacza to, że w ogóle nie będzie strat – mogą się zdarzyć puste place jako efekt lokalnych podtopień, suszy w okresie siewu czy szkód wywołanych szkodnikami (np. łożka garbatek itp.). Będziemy je uzupełniać roślinami jarymi. Przypominam, że po rzepaku ozimym do likwidacji – jeśli był jesienią stosowany herbicyd – **konieczne trzeba sprawdzić czy przesiewany gatunek i odmiana nie jest wrażliwa na stosowany herbicyd.**

Dobór właściwych odmian do siewu niezależnie od gatunku ma zawsze duże znaczenie. **W praktyce jest to ważne ze względu na przeznaczenie przyszłego zbioru, ale i konieczność dostosowania do istniejących warunków glebowo-klimatycznych w jakich gospodarstwo funkcjonuje.** Odmiany różnie reagują na miejsce wysiewu (gleba, uwilgotnienie, rozkład temperatur) i stosowaną technologię. Odmiany cechuje zróżnicowana odporność na choroby i wrażliwość na szkodniki, co jest jednym z elementów integrowanej ochrony roślin. Dlatego warto korzystać z podpowiedzi Porejestrowego Doświadczalnictwa Odmianowego.

Wyniki corocznych doświadczeń PDO stanowią porównanie wybranych odmian w naturalnych warunkach i to na najbliższym nam obszarze (województwie). Dlatego warto zapoznać się z tymi wynikami, opublikowanymi przez Stację Doświadczalną Oceny Odmian w Chrzastowie.

Ważne jest także to, że PDO uwzględnia dostępność nasion na rynku lokalnym natomiast najnowsze odmiany, które prezentuje w każdym roku COBORU Słupia Wielka przeważnie dopiero wchodzi na rynek, dlatego dostępność takiego ziarna siewnego jest znikoma i ograniczona głównie do gospodarstw prowadzących reprodukcję. Na nabycie nowości mamy więc dopiero szansę po pewnym czasie, dlatego warto mieć kontakt bezpośredni z gospodarstwami prowadzącymi reprodukcję oraz sprzedawcami nasion. Dni Pola organizowane przez ośrodki doradztwa rolniczego czy bezpośrednio przez firmy hodowlane to także bardzo dobre miejsce na zasięgnięcie informacji odmianowej. W ostatnich latach mamy problemy z brakiem wody w okresie wegetacji, dlatego bardzo ważne wiosną są takie agrotechniczne zabiegi, jak:

przygotowanie pola do siewu przy możliwie najmniejszej liczbie zabiegów uprawowych (każdy zabieg to utrata wilgoci);





termin siewu: im wcześniejszy tym lepszy; **głębokość siewu i obsada roślin – optymalne dla gatunku i odmiany. Dotyczy to praktycznie wszystkich gatunków.**

Oczywiście występuje pewne ryzyko (kwietniowe i majowe przymrozki – zawsze przynoszą jakieś straty). Dodatkowym problemem, jaki występuje na polach ozimych zbóż i rzepaku po lekkiej zimie takiej jak w tym roku, to zdecydowanie większe nasilenie chorób i szkodników (już od jesieni, zwłaszcza na polach sianych wcześniej) oraz zwiększona presja chwastów. Dlatego wczesna lustracja pól i wczesne zabiegi ochronne w tym roku prawdopodobnie będą normą.

W praktyce jest ważne przeznaczenie przyszłego plonu, ale i konieczność dostosowania do istniejących warunków glebowo-klimatycznych, w jakich gospodarstwo funkcjonuje.

Pszenica jara zazwyczaj gwarantuje wysoką jakość wypiekową mąki, gdyż większość odmian tej formy ma zdecydowanie wyższą jakość piekarniczą. Nie ma jednak pełnej gwarancji osiągnięcia wymaganych parametrów jakościowych, natomiast rośnie prawdopodobieństwo ich uzyskania wraz ze wzrostem cech genetycznych. Dlatego wysiew pszenicy z grupy E (elitarna o najwyższych parametrach cech piekarniczych) i A (bardzo dobra chlebowa) daje bez porównania większą szansę uzyskania dobrej jakości niż gdy zasiejemy odmiany z grup B (chlebowa o przeciętnych parametrach) lub C (na paszę). Pszenicę jarą należy zasiać najwcześniej jak się da. Jest to ważne ze względu na wilgoć oraz dłuższy okres od wschodów do dojrzałości pełnej niż w przypadku jęczmienia.

Pszenżyto jare jest gatunkiem zboża paszowego o lepszych parametrach żywieniowych niż żyto czy pszenżyto ozime. Ten gatunek może dać bardzo dobre wyniki plonu w dobrej jakości paszowej w warunkach gleb przeciętnych i słabszych, zwłaszcza jeśli nie zdążyliśmy wysiać ozimin. Duże znaczenie dla osiągnięcia tego celu ma termin siewu (jak najwcześniejszy) ze względu na większe zapotrzebowanie na wilgoć oraz dłuższy okres wegetacji niż pozostałe zboża jare nawet niż pszenica jara (210-212 dni do dojrzałości pełnej).

Jęczmień jary zajmuje duży areał w naszym województwie i uprawiany jest zarówno na paszę w siewie czystym i mieszankach, jak i do celów browarniczych.

W przypadku jęczmienia problemu różnic plonowania odmian praktycznie nie ma, ponieważ odmiany browarne plonują podobnie, a nawet lepiej jak pastewne. W obrębie tego gatunku zróżnicowanie plonowania odmian praktycznie nie przekracza 10% plonu. Duża część jęczmienia wysiewana jest także w mieszankach z owsem i innymi gatunkami zbóż i roślin strączkowych, głównie na paszę.

Ten gatunek też powinniśmy siać wcześniej, ale nieco później, w bardziej ogrzanej i suchszej glebie niż pszenżyto jare i pszenicę jarą. Jęczmień woli, gdy przy siewie jest raczej sucha, a dobrze plonuje, gdy wilgoci jest pod dostatkiem, ale nie za dużo. Woli jak pada częściej, ale po trochu.

Owies lubi wilgoć i woli, gdy jest chłodniej, dlatego powinien być siany jako pierwszy na wiosnę. Kiełkuje już przy temp. +2-3°C choć optymalną temperaturą dla szybkiego początkowego rozwoju jest 5-7°C. Ten specyficzny gatunek zboża ma duże znaczenie, dlatego jego uprawa w naszym województwie jest stosunkowo stabilna. Uprawiany jest zarówno w siewie czystym, jak i w mieszankach.

Wartość paszowa owsa jest nie do zastąpienia, dlatego jest poszukiwany na rynku. Owies, to podstawowa i najważniejsza pasza dla koni. Zwierzęta chętnie zjadają słomę owsianą ze względu na mniejszy udział, w porównaniu do innych zbóż, trudnego włókna. Jest więc to jedna z podstawowych pasz objętościowych dla bydła, kóz i owiec. Plewy owsiane przewyższają wartość pokarmową słomę i są wykorzystywane również w żywieniu trzody chlewnej. Oprócz tego owies może być skarmiany także na zielono sam lub w mieszankach także poplonowych. Ze względu na właściwości fitosanitarne chętnie uprawiany jest w płodozmianach z dużym udziałem zbóż.

W województwie kujawsko-pomorskim najkorzystniej jest, jeśli odpowiednie warunki do siewu wystąpią w okresie 3 dekada marca – 1 dekada kwietnia. Jest to najlepszy okres dla siewu jarych zbóż, przy czym najpierw siejemy pszenżyto jare i owies, następnie pszenicę jarą, a na końcu mieszanki i jęczmień jary. Optymalne terminy siewu zbóż jarych wskazywane przez IUNG oraz IHAR to:

1. owies i pszenżyto jare 20 - 30 marca (do 3 IV)
2. pszenica jara 0 - 30 marca (do 10 IV)
3. jęczmień jary 20 marca - 5 kwietnia (do 10 IV)

Czy w tym roku siewy zbóż jarych będą przesunięte?!

Na to pytanie na razie nie ma odpowiedzi, jednak jeśli siać będziemy dopiero w pierwszej i drugiej dekadzie kwietnia, plony mogą być bardzo marne. Wielu ekspertów przewiduje głęboki deficyt wody w okresie wegetacji i wysokie temperatury wiosną i latem. Deficyt wody gruntowej jest już silnie odczuwalny.

Czy można będzie siać wcześniej np. już w 1-2 dekadzie marca?

Wszystko wskazuje, że tak, jeśli dalej będzie ciepło i na koniec lutego i w marcu nie przyjdzie zima – takie ryzyko zawsze istnieje.

Marek Radzimierski

Po lustracji w Grubnie

W dniu 25 lutego dokonano lustracji na poletkach demonstracyjnych założonych pod potrzeby Kujawsko Pomorskich Dni Pola w Grubnie, które przypominam odbędą się w dniach 6-7 czerwca 2020 roku. Jak widać na zdjęciach przezimowanie rzepaku i zbóż na razie jest dobre. Na tych poletkach rzepaku i zbóż, które nie ucierpiały od suszy w czasie siewu jest dobra obsada i praktycznie nie ma wypadów. Na rzepaku na razie nie stwierdzono szkodników i nie widać niedoborów pokarmowych a korzenie i pąk na wierzchołku korzenia są w większości nie uszkodzone przez zwierzynę (zające i sarny).



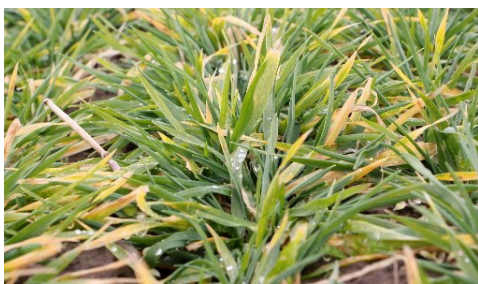
Mimo to kolekcja rzepaku w tym roku będzie niewielka, ponieważ jak wcześniej informowaliśmy nieudany siew na całym bloku IB spowodowany suszą nie pozwolił uzyskać odpowiedniej obsady roślin. W to miejsce rozszerzymy kolekcją krzyżowych roślin poplonowych i rzepaku jarego.

W przypadku zbóż kolekcja jest zachowana w całości a kondycja roślin nie budzi zastrzeżeń. Nie oznacza to, że stan jest idealny. Na niektórych odmianach pszenicy i pszenżyta oraz na większości odmian jęczmienia ozimego wystąpiło odbarwienie i pożółknięcie liści. Są tu uszkodzenia od przymrozków a na niektórych odmianach widać infekcje chorób grzybowych. Zainfekowanie nastąpiło już jesienią. To efekt bardzo łagodnej zimy jaką mamy w tym sezonie. Jednak nie powinno to mieć wpływu na plonowanie. Planowane zabiegi grzybobójcze oraz aktualna kondycja roślin (są już 2-4 rozkrzeiwienia na większości odmian) zapowiadają dobre wyniki plonowania.



Jesienią na zboża zastosowano herbicyd Komplet 560 S.C. w dawce 0,5 l/ha. Na rzepak zastosowano Navigator 360 SL – 0,2 l/ha i Metazachlor 500 S.C. w dawce 1,5 l/ha Obecnie rzepak został zasilony RSM 32 w ilości 260 kg (83 kgN/ha) oraz zastosowano 80 kg soli potasowej. Natomiast na zboża zastosowano 200kg /ha saletry amonowej (68kgN). O wynikach kolejnych lustracji informować będziemy na bieżąco.

tekst: Marek Radzimierski, fot. M.Rzasa



To ważne przed siewem

Co zasiać – to zawsze ważne pytanie bo musimy ustalić gdzie najlepiej pozyskać nasiona oraz ile, czym, kiedy i jak zasiać. Pamiętać przy tym musimy, że:

- zawsze powinniśmy wysiewać nasiona sprawdzone, o znanej sile i energii kiełkowania, zdrowe, dobrze wykształcone – spełnienie tych wymogów jest jednym z podstawowych warunków uzyskania dobrych, wyrównanych wschodów. Zasada ta dotyczy wszystkich gatunków zbóż;

- najlepiej wysiewać w każdym roku nasiona kwalifikowane zakupione w specjalistycznych firmach hodowlano-nasiennych. Jeśli jesteśmy sami w stanie także wyprodukować ziarno nadające się do siewu a jednocześnie mamy możliwość odpowiednio je doczyścić i sprawdzić siłę i energię kiełkowania, możemy wymieniać ziarno co drugi rok a niekiedy nawet co trzeci. Dłuższego wykorzystywania własnych nasion jednak nie polecamy; Uwaga!! – odmiany mieszańcowe (np. kukurydza) muszą zawsze być zakupione w stopniu F1 – to znaczy zbiory z plantacji towarowych takich odmian absolutnie nie nadają się do siewu.



Siewy zbóż na kolekcji odmian w Grubnie

- Ile wysiewać? – Na ilość wysiewu ma wpływ szereg czynników dlatego:

- przy wczesnym siewie siejemy zawsze rzadziej a przy opóźnionym zawsze nieco gęściej (zmiany gęstości oscylować powinny w zakresie 5 – 10% optimum);
- każdy gatunek zboża a także każda odmiana ma własną zdolność do krzewienia – dlatego żyto czy jęczmień siejemy znacznie rzadziej i w mniejszej masie niż pszenicę czy pszenżyto, a kukurydza faktycznie wymaga siewu punktowego;
- zawsze należy uwzględniać siłę kiełkowania nasion ;

- optymalna liczba nasion wysiewanych w optymalnym terminie dla uzyskania optymalnej obsady roślin – według danych IUNG (J.Grafiński) powinna oscylować wokół następujących ilości:

- ❖ pszenica jara – 360 ziaren/m²
- ❖ owies – 400 ziaren/m²
- ❖ jęczmień jary – 280 ziaren/m²
- ❖ pszenżyto jare – 450 ziaren/m²
- ❖ pszenica ozima – 380 ziaren/m²
- ❖ pszenżyto ozime – 330 ziaren/m²
- ❖ żyto ozime – 250 ziaren/m²
- ❖ jęczmień ozimy – 300 ziaren/m²;

- aby obliczyć faktyczną ilość wysiewu danej odmiany i gatunku należy pomnożyć optymalną ilość danego gatunku (odmiany) przez masę 1000 nasion wyrażoną w gramach i podzielić przez 100 – uzyskamy wtedy wielkość wyjściową, którą następnie należy skorygować dzieląc ją przez ułamek dziesiętny wartości siły kiełkowania (np. 0,95). Na koniec zmniejszamy (wczesny siew) bądź zwiększamy (opóźniony siew) o 5-15% uzyskaną wielkość w zależności od terminu siewu.

Przykład 1 – Rolnik sieje pszenicę jarą o przeciętnej krzewistości w terminie opóźnionym o 2 tygodnie, posiada materiał siewny o sile kiełkowania 97% i masie 1000 ziaren 42 gramy.



Ziarno siewne zainfekowane grzybami

Obliczenie:

1. $(360 \times 42) / 100 = 151,2$ kg – wyjściowa ilość wysiewu.
2. $151,2 / 0,97 = 156$ kg - uwzględniona siła kiełkowania – optymalny termin
3. $156 \times 1,1 = 172$ kg – uwzględniony późny termin siewu.

Przykład 2 - Rolnik sieje jęczmień jary o przeciętnej krzewistości w terminie optymalnym, posiada materiał siewny o sile kiełkowania 91% i masie 1000 ziaren 48 gram.

- $(280 \times 45) / 100 = 126 \text{ kg}$ - wyjściowa ilość wysiewu.
- $126 / 0,91 = 138,5 \text{ kg}$ - uwzględniona siła kiełkowania – optymalny termin.

- Warunkiem koniecznym do uzyskania dobrych, równych wschodów są także:
 - ❖ prawidłowe przygotowanie pola – agregat uprawowy bądź uprawowo-siewny powinien zapewnić położenie nasion na odpowiednio zagęszczony podłoże na prawidłowej głębokości i pełne przykrycie nasion;
 - ❖ prawidłowa głębokość wysiewu, która powinna wynosić 2-4 cm (zbyt płytko wysiane nasiona są narażone na negatywne czynniki zewnętrzne (ptaki, brak wilgoci) zbyt głęboko wysiane opóźniają wschody i tworzą mniej korzystną strukturę siewki – co w efekcie daje mało liści i słabsze krzewienie.
- Jeżeli nie jesteśmy w stanie zapewnić prawidłowej głębokości siewu i mamy słabą źle przygotowaną glebę możemy jeszcze skorygować ilość wysiewu zwiększając ilość wysiewu o dalsze 10%.
- Pamiętać zawsze należy, że zbyt gęsty siew prowadzi do zwiększania wysokości łanu, większej gęstości a więc także mniejszego naświetlenia wewnątrz i gorszego przewietrzania co prowadzi do szybszego rozwoju chorób (regułą jest szybkie pojawienie się mączniaka), zwiększa się podatność na wyleganie, często ziarno ma mniejszą

masę 1000 nasion, zwiększa się udział ziarna pośledniego.

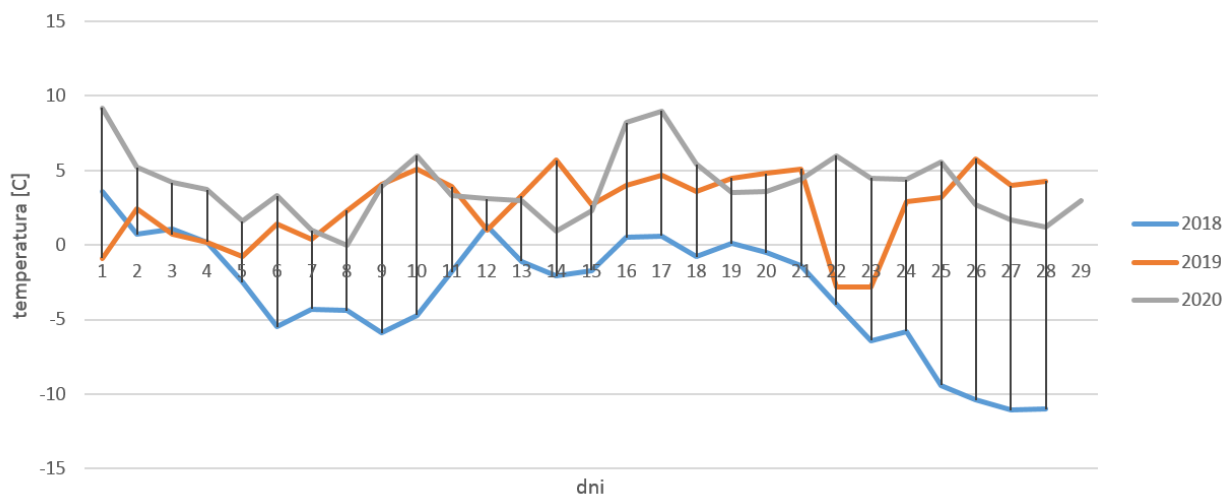
4. Termin siewu zbóż jarych jest uzależniony od możliwości wejścia w pole po zimie, gleba musi obeschnąć po zejściu śniegu i ogrzać się. W naszym województwie najkorzystniej jest jeśli takie warunki wystąpią w okresie 3 dekada marca – 1 dekada kwietnia. Jest to najlepszy kres dla siewu jarych zbóż w sytuacji gdy jest normalna zima. Jednak w tym roku tak nie jest. **Jeśli pogoda się utrzyma będziemy siać raczej wcześniej nawet już w pierwszej dekadzie marca, przy czym najpierw powinniśmy siać pszenżyto jare, pszenicę jara i owies (o te gatunki nie powinniśmy się martwić – poradzą sobie nawet gdy później będą przymrozki, a na końcu mieszanki i jęczmień jary. Jedyne kukurydza wymaga znacznie wyższych temperatur dlatego siewy rozpoczynamy w 2-3 dekadzie kwietnia i prowadzimy do połowy maja.**

W Polsce tylko około 17 -20% powierzchni obsianej zbożami dokonuje się zakupionym kwalifikowanym materiałem siewnym. Dlatego bardzo ważne jest przygotowanie własnego materiału do siewu. Chodzi oczywiście o doczyszczanie ale także o wstępną ochronę przed chorobami grzybowymi poprzez zaprawianie. Zdjęcie powyżej pokazuje skutki braku zaprawiania nasion.

tekst i foto. Marek Radzimierski

POGODA

Średnie dobowe temperatury powietrza w lutym w latach 2018-2020



Pomiary prowadzono w stacji meteorologicznej w Minikowie koło Nakła nad Notecią.

opracowanie: Natalia Narewska

Zmiana
w ustawieBAZA DANYCH O PRODUKTACH
I OPAKOWANIACH ORAZ
O GOSPODARCE ODPADAMI

31 stycznia weszła w życie ustawa z 23 stycznia 2020 r. o zmianie ustawy o odpadach oraz niektórych innych ustaw w zakresie dotyczącym ewidencji i sprawozdań składanych do Bazy danych o produktach i opakowaniach oraz o gospodarce odpadami (BDO).

Nowelizacja ustawy dopuszcza równoległe prowadzenie ewidencji w BDO oraz w formie papierowej w terminie do 30 czerwca 2020 r., o ile przekazujący odpady wystawi kartę przekazania odpadów (KPO) lub kartę przekazania odpadów komunalnych (KPOK) w tej formie. To rozwiązanie wymagać będzie od kierowcy pojazdu przewożącego odpady posiadanie przy sobie odpowiednich dokumentów w formie papierowej lub ich kopii. Przedsiębiorcy muszą jednak pamiętać, że najpóźniej do 31 lipca 2020 r. będą mieli czas, aby dokumenty wystawione do 30 czerwca 2020 r. w formie papierowej wpisać do systemu BDO.

Rozwiązanie zawarte w ustawie nie ogranicza możliwości działania przedsiębiorcom, którzy dostosowali już swoje działania do prowadzenia ewidencji w sposób elektroniczny, za pośrednictwem BDO.

Nowelizacja ustawy doprecyzowuje również sytuację, w której następuje awaria po stronie administratora BDO w sposób uniemożliwiający sporządzanie dokumentów

w formie elektronicznej. W takiej sytuacji dopuszcza się wystawianie dokumentów ewidencji w formie papierowej lub elektronicznej poza systemem BDO w czasie trwania awarii. Kierowca transportujący odpady musi pamiętać o posiadaniu przy sobie wersji papierowej KPO lub KPOK. Po usunięciu awarii i przywróceniu funkcjonalności bazy przedsiębiorcy będą zobowiązani do uzupełnienia dokumentacji w BDO nie później, niż w terminie 30 dni. Ponadto nowelizacja ustawy wprowadziła przesunięcie terminów na złożenie sprawozdań w wersji elektronicznej dotyczących gospodarki odpadami za rok 2019, a składanych w 2020 r., do 30 czerwca 2020 r. Ustawa wchodzi w życie z dniem 31 stycznia 2020 r., z tym że większość jej przepisów stosuje się od dnia 1 stycznia 2020 r., z wyłączeniem przepisów karnych. Przypominamy, że wśród podmiotów, które w wyniku prowadzenia swojej działalności są zobowiązane do uzyskania wpisu do Rejestru BDO znajdują się również rolnicy posiadający powyżej 75 ha ziemi.

Podstawa prawna: Ustawa z dnia 23 stycznia 2020 r. o zmianie ustawy o odpadach oraz niektórych innych ustaw (Dz. U. poz. 150)

przygotowała: Joanna Szczęsna, KPODR Minikowo
źródło: www.bdo.mos.gov.pl

Dopłaty
2020ARiMR dofinansuje inwestycje
chroniące przed ASF
lub powodzią

Agencja Restrukturyzacji i Modernizacji Rolnictwa oferuje pomoc rolnikom z całej Polski, którzy chcą zabezpieczyć swoje gospodarstwa przed afrykańskim pomorem świń. ARiMR wesprze również spółki wodne, które chcą zainwestować w urządzenia chroniące gospodarstwa przed powodzią. 19 marca 2020 r. rusza nabór wniosków o wsparcie „Inwestycji zapobiegających zniszczeniu potencjału produkcji rolnej”.

Ta propozycja pomocy finansowana z PROW 2014-2020 skierowana jest do dwóch grup odbiorców.

Pierwszą stanowią **rolnicy**, którzy zajmują się chowem lub hodowlą nie mniej niż 50 sztuk świń i chcą zrealizować inwestycje chroniące ich gospodarstwa przed rozprzestrzenianiem się wirusa ASF. Na tego typu przedsięwzięcia mogą

otrzymać maksymalnie **100 tys. zł** w całym okresie realizacji PROW 2014-2020. Przy czym wysokość dofinansowania przyznanego przez ARiMR nie może przekroczyć 80 proc. kosztów kwalifikowanych zrealizowanej inwestycji. Pomoc można otrzymać m.in. na: wykonanie ogrodzenia chlewni, utworzenie lub zmodernizowanie niecki dezynfekcyjnej, wyposażenie gospodarstwa w urządzenie do dezynfekcji.

Drugą grupą, do której kierowana jest pomoc w ramach wsparcia na „Inwestycje zapobiegające zniszczeniu potencjału produkcji rolnej”, są **spółki wodne lub związki spółek wodnych**, w których większość stanowią rolnicy posiadający grunty rolne. Na inwestycje w urządzenia zapobiegające zniszczeniu gospodarstw przez podtopienie czy powódź, np. koparki, ciągniki, rębaki do drewna, kosy spalinowe, kosiarki samobieżne, mogą one otrzymać maksymalnie **1 mln zł** w całym okresie realizacji PROW 2014-2020. Także w tym przypadku limit dofinansowania wynosi 80 proc. kosztów kwalifikowanych zrealizowanej inwestycji.

Wnioski przyjmują oddziały regionalne ARiMR od 19 marca do 17 kwietnia 2020 r.



Krajowe Zrzeszenie Producentów Rzepaku i Roślin Białkowych
www.kzprirb.pl

KOMUNIKAT PRASOWY

Chloropiryfos oraz chloropiryfos metylowy - wycofany przez UE

UE decyzją z dnia 13 stycznia 2020 r. ogłosiła informację o wycofaniu chloropiryfosu.

Insektycydy zawierające chloropiryfos oraz chloropiryfos metylowy mogą być w handlu do 1 kwietnia 2020 r., natomiast ostateczny termin stosowania upływa w dn. 16 kwietnia 2020 r.

Aktualnie do ochrony rzepaku ozimego zarejestrowanych jest 27 insektycydów, które zawierają chloropiryfos, natomiast chloropiryfos metylowy zarejestrowany jest w 2 insektycydach, które służą do zwalczania chowaczy łodygowych i słodyszka rzepakowego. Szkodniki te w Polsce zwalczą się w pierwszych dniach kwietnia, po przekroczeniu progów szkodliwości.

W uprawie rzepaku jarego chloropiryfos posiada 2 rejestracje, a chloropiryfos metylowy jest w 1 insektycydie. Te insektycydy nie mogą być już stosowane w rzepaku jarym, co wynika z terminu siewu i wschodów roślin oraz zagrożenia przez szkodniki.

Insektycydy zawierające chloropiryfos oraz chloropiryfos metylowy w związku z decyzją UE można będzie stosować w rzepaku ozimym tylko do 16 kwietnia 2020 r..

Po tym terminie insektycydy zawierające chloropiryfos oraz chloropiryfos metylowy będą musiały być utylizowane przez wyspecjalizowane i koncesjonowane firmy, co będzie generowało duże koszty.

Warszawa, 15.01.2020 r.

Więcej informacji:

Prof. dr hab. Marek Mrówczyński

Dyrektor IOR - PIB

tel. 600 250 919



KUJAWSKO-POMORSKI
OŚRODEK DORADZTWA ROLNICZEGO
w Minikowie



Targi 2020

Nazwa Imprezy	Miejsce	Data
• Forum Pszczelarzy	Przysiek	28 marca
• Targi LATO NA WSI Święto Smaku i Tradycji • Regionalna Wystawa Zwierząt Futerkowych, Drobiu Ozdobnego i Gołębi Rasowych • Nasze Kulinarne Dziedzictwo - Smaki Regionów	Minikowo	9-10 maja
• Dni Otwartych Drzwi - Między Miastem, a Wsią	Zarzewo	30-31 maja
• Kujawsko-Pomorskie DNI POLA	Grubno	6-7 czerwca
– Międzynarodowe Targi Rolno-Przemysłowe AGRO-TECH – Regionalna Kujawsko-Pomorska Wystawa Zwierząt Hodowlanych – Ogólnopolska Wystawa Bydła Hodowlanego	Minikowo	20-21 czerwca
• KRAJOWE DNI POLA w ramach których:	Minikowo 20 - 23 czerwca	
– Porejestrowe Doświadczalnictwo Odmianowe, <i>Chrzgostowo</i>		
– Precyzyjnie zakręćni – Dzień Młodych Rolników, rolnictwa precyzyjnego – ochrony gleb		
– Krajowe źródła białka – bezpieczeństwa białkowe kraju		
• Kujawsko-Pomorskie Miodowe Lato	Zarzewo	9 sierpnia
• Barwy Lata - Dary Jesieni, Święto Ziemniaka	Przysiek	12 września
• Jesienna Wystawa Ogrodnicza • Kulinarne promocja karpia	Minikowo	20 września
• Święto Gęsi na Krajinie	Minikowo	11 listopada
• Jarmark Adwentowy	Przysiek	12 grudnia

