

# aktualności



KUJAWSKO-POMORSKI  
OŚRODEK DORADZTWA ROLNICZEGO  
w Minikowie

BIULETYN INTERNETOWY

NR 4/2020 (156)

7 maja

BIULETYN

Kujawsko-Pomorski  
Ośrodek Doradztwa  
Rolniczego  
w Minikowie  
89-122 Minikowo  
tel. 52 386 72 00  
www.kpodr.pl  
sekretariat@kpodr.pl

## SPIS TREŚCI

Tarcza Antykryzysowa a składki KRUS i ZUS .....	2
Choroby zbóż .....	3
Notowania cenowe .....	8
Nawadnianie – wydłużony nabór wniosków .....	9
Płatności bezpośrednie oraz płatności obszarowe PROW .....	10
Pomiary meteo .....	10

## UBEZPIECZENIA

### Składki emerytalno- rentowe

### Tarcza Antykryzysowa a składki KRUS i ZUS

**Epidemia koronawirusa dotyka cały świat. Każde z państw, w tym Polska wprowadza szereg rozwiązań, mających na celu ochronę zatrudnienia oraz zmniejszenie obciążeń i zachowanie płynności finansowej w firmach. 1 kwietnia br. weszło w życie wiele regulacji, które składają się na tzw. Tarczę Antykryzysową.**

**Do najważniejszych form pomocy w zakresie ubezpieczeń zaliczamy:**

**1. Zwolnienie z obowiązku opłacania składek emerytalno-rentowych dla osób objętych ubezpieczeniem w KRUS**

Wszystkie osoby objęte ubezpieczeniem emerytalno-rentowym na podstawie ustawy o ubezpieczeniu społecznym rolników zostaną zwolnione z obowiązku opłacania składek na to ubezpieczenie do KRUS za trzy miesiące (drugi kwartał 2020 r.). Zwolnienie dotyczy rolników i domowników podlegających ubezpieczeniu emerytalno-rentowemu, w tym podlegających temu ubezpieczeniu na wniosek i tych, za których składka ta jest należna w podwójnej wysokości w związku z prowadzeniem pozarolniczej działalności gospodarczej lub z tytułu współpracy przy prowadzeniu tej działalności.

Składki na to ubezpieczenie opłaci budżet państwa za pośrednictwem KRUS.

Zwolnienie następuje z mocy samego prawa, w związku z tym nie będzie konieczne składanie przez rolników ubezpieczonych w KRUS jakichkolwiek dodatkowych wniosków w tym zakresie.

Nowo wprowadzone przepisy nie przewidują zwolnienia z obowiązku opłacania składki na ubezpieczenie:

- wypadkowe, chorobowe i macierzyńskie,
- zdrowotne (o ile rolnik jest zobowiązany do ich opłacania).

**2. Zasiłek opiekuńczy dla ubezpieczonego w KRUS**

Ubezpieczony rodzic, który sprawuje osobistą opiekę nad dzieckiem – w związku z zamknięciem żłobka, klubu dziecięcego, przedszkola, szkoły lub innej placówki, do których uczęszcza dziecko, albo niemożności sprawowania opieki przez nianię lub dziennego opiekuna z powodu COVID-19 – może skorzystać z zasiłku opiekuńczego za każdy dzień opieki, przez okres nie dłuższy niż 14 dni.

Zasiłek opiekuńczy przysługuje z tytułu opieki nad:

- dzieckiem w wieku do ukończenia 8 lat,
- dzieckiem legitymującym się orzeczeniem o znacznym lub umiarkowanym stopniu niepełnosprawności do ukończenia 18 lat albo dzieckiem z orzeczeniem o niepełnosprawności lub orzeczeniem o potrzebie kształcenia specjalnego.

Zasiłek opiekuńczy za każdy dzień wynosi 1/30 kwoty emerytury podstawowej, która od 1 marca 2020 r. wynosi 972 zł 40 gr.

Zasiłek opiekuńczy jest przyznawany na wniosek (dostępny na stronie [ww.krus.gov.pl](http://ww.krus.gov.pl))

Ważne! Rada Ministrów może, w celu przeciwdziałania COVID-19, w drodze rozporządzenia, określić dłuższy okres pobierania dodatkowego zasiłku opiekuńczego.

Poniżej przedstawione zostały również rozwiązania dotyczące rolników lub przedsiębiorców, w tym prowadzących działalność rolniczą w formie spółki osobowej, spółki kapitałowej, spółdzielni rolników lub w innej formie, a także prowadzących działalność gospodarczą związaną z sektorem rolnym, w szczególności w zakresie przetwórstwa produktów rolnych, lub zatrudnianych przez nich pracowników.

### **3. Zwolnienie z opłacania składek ZUS przez 3 miesiące**

Ze zwolnienia będą mogli skorzystać mikroprzedsiębiorcy, którzy na dzień 29 lutego 2020 r. zatrudniali mniej niż 10 pracowników, jeżeli byli zgłoszeni jako płatnicy składek przed 1 lutego 2020 r.

Zwalnia się z obowiązku zapłaty, nieopłacone należności z tytułu składek na ubezpieczenia społeczne, na ubezpieczenie zdrowotne, na Fundusz Pracy, Fundusz Solidarnościowy, Fundusz Gwarantowanych Świadczeń Pracowniczych lub Fundusz Emerytur Pomostowych, należnych za okres od dnia 1 marca 2020 r. do dnia 31 maja 2020 r., wykazanych w deklaracjach rozliczeniowych złożonych za ten okres.

Powyższa ulga dotyczy również samozatrudnionych, opłacających składki wyłącznie na własne ubezpieczenia społeczne lub ubezpieczenie zdrowotne. Jednak samozatrudnieni, aby móc skorzystać ze zwolnienia, muszą spełnić jednocześnie dwa warunki:

- przychód z działalności w pierwszym miesiącu, za jaki składany jest wniosek, nie może przekroczyć 300% prognozowanego przeciętnego miesięcznego wynagrodzenia brutto w gospodarce narodowej w 2020 r. – jest to obecnie kwota 15 681,00 zł,
- przedsiębiorca prowadził działalność gospodarczą przed 1 lutego 2020 r.

Zwolnienie dotyczy osób opłacających składki na ubezpieczenia społeczne lub ubezpieczenie zdrowotne - należne za okres od 1 marca 2020 r. do 31 maja 2020 r. i opłacane od standardowej podstawy wymiaru.

Zarówno przedsiębiorcy jak i pracownicy zachowują prawo do świadczeń zdrowotnych i z ubezpieczeń społecznych za okres zwolnienia ze składek.

Aby skorzystać ze zwolnienia konieczne jest złożenie wniosku (RDZ), który płatnik składek przekazuje do Zakładu Ubezpieczeń Społecznych, nie później niż do 30 czerwca 2020 r.

składek przekazuje do Zakładu Ubezpieczeń Społecznych, nie później niż do 30 czerwca 2020 r.

Wniosek o zwolnienie z opłacania składek może być złożony w formie dokumentu papierowego albo elektronicznego opatrzonego kwalifikowanym podpisem elektronicznym, podpisem zaufanym albo podpisem osobistym, za pomocą profilu informacyjnego utworzonego w systemie teleinformatycznym udostępnionym przez Zakład Ubezpieczeń Społecznych.

Za marzec, kwiecień i maj 2020 r. płatnik składek zobowiązany jest przesyłać deklaracje rozliczeniowe lub imienne raporty miesięczne na zasadach i w terminach określonych w przepisach ustawy o systemie ubezpieczeń społecznych, chyba że zgodnie z tymi przepisami zwolniony jest z obowiązku ich składania.

### **Bardzo ważne jest, aby nie opłacać składek za ten okres, gdyż zwolnienie przysługuje tylko od nieopłaconych składek.**

Ze zwolnienia ze składek nie skorzystają firmy, które znajdowały się w trudnej sytuacji w grudniu 2019 r. i nie regulowały należności, w tym składek pobieranych przez ZUS. Wynika to z regulacji UE.

Samozatrudnieni, którzy nie spełniają warunków do zwolnienia z ZUS mogą ubiegać się o odroczenie składek na okres 3 miesięcy, bez konieczności uiszczenia opłaty prolongacyjnej – bez opłat, odsetek za zwłokę (wymagany wniosek RDU). Wniosek o odroczeniu terminu płatności składek lub brożenie ich na raty, będzie musiał być złożony do ZUS w okresie obowiązywania stanu zagrożenia epidemicznego albo stanu epidemii albo w okresie 30 dni następujących po ich odwołaniu.

Większe firmy mogą starać się o dofinansowanie wynagrodzeń i składek pracowników, o ile wystąpił u nich spadek obrotów gospodarczych w następstwie epidemii COVID-19.

Marta Knop-Kołodziej  
KPODR Minikowo

Stan prawny na 01.04.2020

Podstawa prawna:

- Ustawa z dnia 31 marca 2020 r. o zmianie ustawy o szczególnych rozwiązaniach związanych z zapobieganiem, przeciwdziałaniem i zwalczaniem COVID-19, innych chorób zakaźnych oraz wywołanych nimi sytuacji kryzysowych oraz niektórych innych ustaw (Dz. U. z 2020 r. poz. 568).

Źródło:  
[www.gov.pl](http://www.gov.pl)  
[www.krus.gov.pl](http://www.krus.gov.pl)  
[www.zus.pl](http://www.zus.pl)  
[www.inforfk.pl](http://www.inforfk.pl)

### Choroby zbóż

Ten rok jest bardzo podobny do ubiegłego jeśli chodzi o układ temperatur i opadów wiosennych. To powoduje, że i choroby jakie będą się pojawiać sukcesywnie może być podobny. Żyto i jęczmień ozimy w połowie maja będą się kłosić, pszenica ozima i pszenżyto będą w tym czasie na etapie liścia flagowego, a zboża jare będą na różnych etapach krzewienia lub na początku strzelania w źdźbło w zależności od faktycznego terminu siewu. Dotychczas warunki pogodowe były bardzo trudne. Susza glebowa i nocne przymrozki mocno dały się we znaki zbożom i rzepakowi. Obecnie warunki lokalnie minimalnie się poprawiły ze względu na opady deszczu jakie pojawiły się w pierwszej dekadzie maja, woda spowoduje lepsze wykorzystanie nawozów.

Okres kłoszenia i kwitnienia zbóż ozimych to zawsze czas wzmożonego zagrożenia ze strony najgroźniejszych chorób grzybowych. Nawet jeśli mamy stosunkowo niewiele wilgoci w tym okresie ale występują częste rosy zagrożenie chorobowe wstępuje. Tym bardziej, że na wcześniej sianych zbożach ozimych już jesienią, zimą i wczesną wiosną występował w dużych ilościach mączniak. Zdecydowanie bardzo pogorszyło to jego stan na przedwiośniu. Poniżej przypominamy kilka informacji jak pogoda wpływa na rozwój niektórych chorób oraz prognozy szkodliwości. Jest to tym ważniejsze, że pojawiły się już komunikaty sygnalizujące pojawienie się mączniaka i rdzy żółtej.

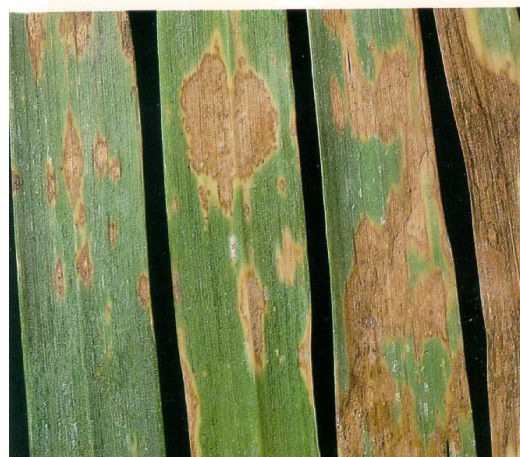
O mączniaku i łamliwości źdźbła pisaliśmy w poprzednim biuletynie. Dziś przypominamy pozostałe istotne choroby zagrażające zbożom.

Na plantacjach zbóż jarych (szczególnie jęczmienia w bardzo wielu miejscach mogą pojawić się żółte przebarwienia roślin. To może być efekt okresowego braku wilgoci zwłaszcza jeśli jest stosunkowo chłodno. Takie rośliny są osłabione i natychmiast atakowane przez choroby – dlatego takie plantacje bezwzględnie należy obserwować i chronić. Zazwyczaj na takich przebarwionych placach widoczne jest masowe pojawianie się mączniaka, plamistości siatkowej i innych (w zależności od gatunku roślin) np. rynchosporiozy.

Septorioza obok fuzariozy najgroźniejsza choroba liści i kłosów pszenicy. To choroba porażająca liście i to bardzo wcześnie, ponieważ może występować już jesienią. Najczęściej jednak wiosną poraża dolne liście a następnie wraz z deszczami przenosi się coraz wyżej. Choroba występuje w większym nasileniu po łagodnej zimie i wilgotnych latach o zwiększonej ilości opadów a warunkiem wystąpienia silnego zakażenia jest długie utrzymywanie się wilgoci na liściach (3-6 godz.) przy temperaturze

20-24°C – okres inkubacji choroby wynosi 7-14 dni”. Oznaki zakażenia dolnych liści obserwowaliśmy jesienią i zimą ale wiosenne przymrozki przy braku wilgoci zmniejszyły zagrożenie. **To oznacza, że w warunkach tego roku zagrożenie tą chorobą jest mniejsze.** Sytuacja może ulec zmianie gdy pogoda ciepła i wilgotna zmieni się na wilgotną i chłodną. Chorobę łatwo rozpoznać gdy jest na liściach, które wyglądają jakby nierównomiernie usychały a na martwej tkance pojawiają się czarne punkty, skupiska zarodników grzyba. **Na kłosie rozpoznajemy po fioletowo-szarym zabarwieniu plamek, które z kolei powoduje usychanie poszczególnych plewek i w efekcie nawet całego kłosa.** Ziarno w kłosie jest, ale zawsze bardzo słabo wykształcone tzn. „poślednie”.

Tak jak przy fuzariozie zabiegi wykonuje się interwencyjnie przy stwierdzeniu zagrożenia chorobą przede wszystkim na początku kłoszenia jeżeli stwierdza się 5-10% liści z plamami i utrzymuje się duża wilgotność. W praktyce, kiedy spodziewamy się bardzo wysokich i wysokich plonów zakładamy program ochrony i planujemy 2-4 zabiegi grzybobójcze i realizujemy kompleksową ochronę ale czekamy na sygnalizację oraz na rozwój grzybów i cały czas monitorując nalot zarodników na liściach. Obserwujemy liście, czy są pokryte białymi kropkami i w jakim stopniu. Po uzyskaniu potwierdzenia sygnalizacji, że pojawiło się zagrożenie wykonujemy zabiegi nie dopuszczając do rozwoju grzybów. Dobieramy preparaty systemiczne o szerokim spektrum zwalczania grzybów.



Septorioza na liściach i na kłosie



Charakterystyczna martwica tkanki na liściach i plewkach nadający szaro-brązowe zabarwienie łanu.

Gdy jest ciepło, słonecznie ale występuje przynajmniej okresowo wilgoć w tym rosy to podczas kłoszenia lub nieco później pojawia się – **fuzarioza kłosów w pszenicy ozimej** – to jedna z najgroźniejszych chorób zagrażających pszenicy. Sprzyja jej wysoka wilgotność powietrza i temperatury w zakresie 15-26°C oraz dobre nasłonecznienie (naświetlenia) w fazie kłoszenia i kwitnienia. Porażenie kłosów fuzariozą oprócz strat plonów prowadzi do pojawienia się w przechowywanym ziarnie mykotoksyn – bardzo groźnych dla zdrowia i życia zwierząt i ludzi.

Charakterystyczną cechą ułatwiającą rozpoznanie tej choroby na polu są pomarańczowe lub różowe skupienia zarodników grzyba nadające specyficzny czerwonawy lub pomarańczowy odcień łanu pszenicy występujący przeważnie placowo. Zarodniki te można znaleźć na plewkach i plewach, osadce kłosowej, źdźble u nasady kłosa a także na ziarniakach. Efektem tego grzyba przy wczesnym porażeniu a więc przed lub w trakcie kwitnienia zazwyczaj jest pusty kłos. Przy porażeniu po fazie kwitnienia tj. w trakcie nalewania ziarniaków ziarno będzie poślednie a dodatkowo musimy liczyć się z obecnością mykotoksyn w trakcie przechowywania.

Zabiegi ochronne wykonuje się zapobiegawczo lub po stwierdzeniu pierwszych objawów porażenia kłosa od początku do końca fazy kłoszenia. W warunkach sprzyjających rozwojowi grzyba (mamy je obecnie) wykonywanie zabiegów można przedłużyć do fazy dojrzałości wodnej ziarni z uwzględnieniem karencji środka ochrony roślin.



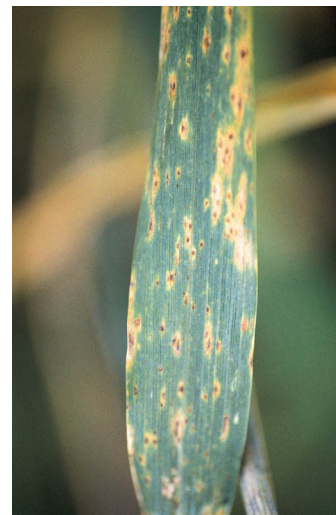
Fuzarioza na kłosach i w łanie – charakterystyczne pomarańczowo-różowe zabarwienia kłosów

**Warto także obserwować zboża jare pod kątem chorób. Jęczmień porażony na tym etapie jest przez mączniaka i siatkową plamistość jęczmienia. A pszenica jara jest porażana przez te choroby opisane powyżej.**

Obok fuzariozy czy septoriozy, a także powszechnie znanego mączniaka, może występować cały szereg innych chorób. Poniżej przypominam kilka z nich, które w tym roku mogą mieć znaczenie. Materiał oparty o dane prof. M. Korbasia IOR PIB Poznań.

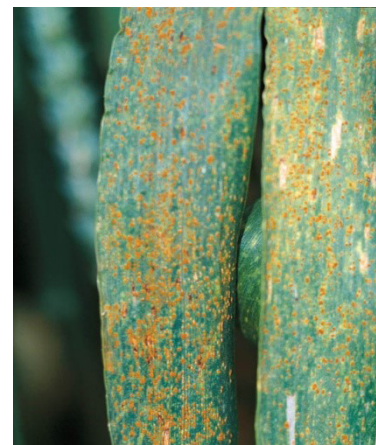
W uprawach pszenicy ozimej często stwierdza się występowanie brunatnej plamistości liści często nazywana DTR (*skrót od łacińskiej nazwy grzyba – sprawcy choroby*).

Zarodniki konidialne patogena powodują powstawanie na liściach żółtych plam z ciemnymi punktami. Postępująca infekcja powoduje rozlanie się plam do całkowitego zniszczenia blaszki liściowej. Objawy często przypominają septoriozę liści i są z nią mylone.



Inną chorobą, która występuje na plantacjach pszenicy ozimej to rdza brunatna. Zwalczanie rdzy brunatnej należy przeprowadzić po określeniu stopnia porażenia chorobą.

W przypadku obu tych chorób przekroczenia progu ekonomicznej szkodliwości w fazie kłoszenia roślin oznaczają, że wykonuje się zabieg gdy pierwsze objawy występują już na liściu podflagowym lub flagowym.

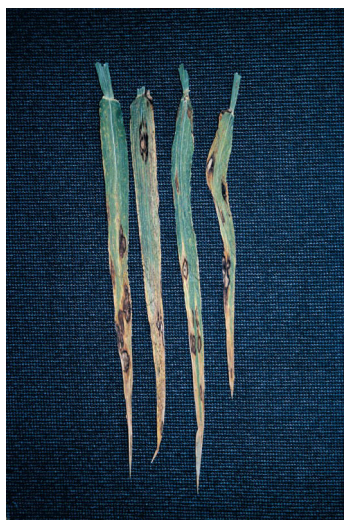


Rdzę brunatną oraz inne rodzaje rdzy stosunkowo łatwo jednak rozpoznać gdyż plamy z zarodnikami są wypukłe i pękają jak widać

na fotografii powyżej. Wyglądają jak koralki rozrzucone lub wstęgowato ułożone na liściach. Masowe wystąpienie rdzy zwłaszcza w późniejszych okresach, po wykłoszeniu powoduje bardzo duże straty w plonie ale występuje stosunkowo rzadko.

Rynchosporioza to kolejna choroba zbóż, która może pojawiać się na różnych gatunkach zbóż, np. życie, pszenżycie, jęczmieniu a nawet pszenicy.

Na liściach jęczmienia obwódka wokół plamy powodowana przez grzyby jest wyraźna i ma barwę brązową.



Na życie i pszenżycie plamy powodowane przez grzybnie mają wyraźnej brunatnej obwódki i mogą przypominać brunatną plamistość liści lub septoriozę.



## Aby ocenić, czy plantacja została zainfekowana i w jakim stopniu, należy:

1. Wejść w łan i rozgarniając rośliny sprawdzić, czy na pędach i liściach nie pojawił się biały mączysty nalot, świadczący o porażeniu mączniakiem prawdziwym. Jeżeli jest, oznaczać to będzie większe zagrożenie ze strony innych chorób. W przypadku stwierdzenia mączniaka na górnych liściach należy rozpatrzyć możliwość oprysku fungicydem – zwłaszcza, gdy nasilenie objawów jest dość duże. Jeśli mączniak jest na młodym krzewiącym się jęczmieniu zabieg trzeba wykonać koniecznie jak najwcześniej.

2. W przypadku pszenicy czy pszenżyta, pobrać kilka górnych liści i obejrzeć pod światło, czy są one jednolicie wybarwione (ciemnozielony kolor) i czy nie pojawiły się jasne punkty na blaszkach liściowych (punkty takie świadczą, że zarodniki chorób grzybowych wniknęły do wnętrza liści).

### 3. Ocenić stopień zagrożenia ze strony chorób w następujący sposób:

A. Duża liczba punktów wniknięcia zarodników („kropek”) na liściach oraz chłodna i wilgotna pogoda – to bardzo duże zagrożenie szybkiego rozwoju grzyba. Na plantacjach rokujących wysokie plony (ponad 6 t/ha) należy wykonać oprysk fungicydem systemicznym.

B. Mała liczba „kropek” i sucha, ciepła pogoda – małe zagrożenie. Nie wykonywać żadnych zabiegów i prowadzić dalej obserwację.

C. Duża liczba „kropek” i sucha, ciepła pogoda – duże potencjalne zagrożenie. Na plantacjach rokujących plony ponad 6 t/ha wskazany zabieg fungicydem systemicznym.

D. Mała liczba „kropek” i chłodna, wilgotna pogoda – niski poziom infekcji, ale wzrastający poziom zagrożenia. Należy szczególnie dokładnie śledzić, czy i w jakim stopniu wzrasta liczba punktów wniknięcia zarodników na liściach, a także rozwój samych grzybów. W przypadku wzrostu zagrożenia jak w punkcie A – na plantacjach rokujących plony powyżej 6 t/ha wykonać zabieg. Taką obserwację warto prowadzić w każdym gospodarstwie, ale decyzje o opryskach powinny być różne, w zależności od przewidywanego poziomu plonowania. Wynika to stąd, że opłacalność zabiegów jest różna – to znaczy tym wyższa, im wyższe są możliwości plonowania danej plantacji.

Jeśli nie zamierzamy stosować zabiegów profilaktycznych, a nastawiamy się wyłącznie na zwalczanie chorób i szkodników w zbożach w zależności od osiągnięcia progów szkodliwości, należy obserwować plantację i ocenić wielkość porażenia przez chorobę lub stopień zagęszczenia szkodników.

**Tablela 1. Orientacyjne warunki sprzyjające rozwojowi wybranych patogenów pszenicy (wg. IOR)**

Choroby	Temperatura (°C )		Deszcz (wilgoć)	Nasłonecznienie
	Dzień	Noc		
mącznik prawdziwy zbóż i traw ( <i>Blumeria graminis</i> )	12-20	5-12	Niekonieczny (zarodnikuje jak sucho i ciepło, infekuje przy dużej wilgotności w łanie)	Mniej niż 5 godzin
rdza brunatna pszenicy ( <i>Puccinia recondita</i> )	12-24	0-12	Niekonieczny (rosa, wysoka wilgotność ok. 100%)	Powyżej 5 godzin
Septorioza paskowana liści ( <i>Mycosphaella graminicola</i> )	10-16	0-10	Konieczny (wysoka wilg. 24-48 godz., wilgotne liście)	-
septorioza plew pszenicy ( <i>phaeosphaeria nodorum</i> )	14-24	0-14	Konieczny (rosa, wysoka wilgot., wilgotne liście)	Rozproszone światło
fuzarioza kłosów ( <i>Fusarium spp.</i> )	12-24	5-12	Niekonieczny (długa, wysoka wilgotność)	-

**Tablela 2. Orientacyjne progi ekonomicznej szkodliwości chorób pszenicy (Korbas M., Horoszkiewicz-Janka J., 2011, zmodyfikowane)**

Choroba	Termin obserwacji	Próg ekonomicznej szkodliwości
Łamliwość źdźbła zbóż i traw ( <i>Oculimacula spp.</i> )	od początku strzelania w źdźbło do fazy pierwszego kolanka	20–30% źdźbeł z objawami porażenia
Mączniak prawdziwy zbóż i traw ( <i>Blumeria graminis</i> )	faza krzewienia	50–70% roślin z pierwszymi objawami porażenia (pojedyncze, białe skupienia struktur grzyba)
	faza strzelania w źdźbło	10% roślin z pierwszymi objawami porażenia
	faza kłoszenia	pierwsze objawy porażenia na liściu podflagowym, flagowym lub na kłosie
	faza krzewienia	10–15% liści z pierwszymi objawami porażenia



Choroba	Termin obserwacji	Próg ekonomicznej szkodliwości
Rdza brunatna pszenicy ( <i>Puccinia recondita</i> )	faza strzelania w źdźbło	10% źdźbeł z pierwszymi objawami porażenia
	faza kłoszenia	pierwsze objawy porażenia na liściu podflagowym lub flagowym
	faza krzewienia	30% roślin z pierwszymi objawami
Rdza żółta zbóż i traw ( <i>Puccinia striiformis</i> )	faza strzelania w źdźbło	10% porażonej powierzchni liścia podflagowego
	faza kłoszenia	pierwsze objawy porażenia na liściu podflagowym lub flagowym
	faza krzewienia	30–50% liści z pierwszymi objawami porażenia lub 1% liści z owocnikami
Septorioza paskowana liści pszenicy ( <i>Mycosphaerella graminicola</i> )	faza strzelania w źdźbło	10–20% porażonej powierzchni liścia podflagowego lub 1% liści z owocnikami
	faza kłoszenia	5–10% porażonej powierzchni liścia flagowego lub 1% liści z owocnikami
	faza krzewienia	20% roślin z pierwszymi objawami porażenia
Septorioza plew pszenicy ( <i>Phaeosphaeria nodorum</i> )	faza strzelania w źdźbło	20% porażonej powierzchni liścia podflagowego lub 1% liści z owocnikami
	faza początku kłoszenia	10% porażonej powierzchni liścia podflagowego lub 1% liści z owocnikami
	faza pełni kłoszenia	1% porażonej powierzchni liścia flagowego
	faza krzewienia	10–15% porażonych roślin z pierwszymi objawami porażenia
Brunatna plamistość liści zbóż ( <i>Pyrenophora tritici-repentis</i> )	faza strzelania w źdźbło	5% liści z pierwszymi objawami porażenia
	faza kłoszenia	5% liści z pierwszymi objawami porażenia

Każdego roku dominują inne choroby: w latach chłodnych i wilgotnych zazwyczaj mączniak septoriozy i choroby fuzaryjne podstawy źdźbła. W latach suchych mamy więcej rdzy, plamistości i fuzariozy kłosa. Takie choroby jak siatkowa plamistość czy rynchosporiozna i mączniak występują praktycznie zawsze. Jedno jest pewne zawsze – zgodnie z zasadą integrowanej ochrony trzeba dokonywać

lustracji pól i oceniać zagrożenie. Na tej podstawie wykonywać zabiegi ochronne. To podstawa rozsądnej i opłacalnej ochrony.

tekst: Marek Radzimierski  
KPODR Minikowo  
fot. M. Korbas

### Ceny targowiskowe podstawowych produktów rolnych(brutto)\*

zł/dt	średnia 2019	I	II	III	IV	średnia 2020
pszenica	<b>81,00</b>	87	85	81	90	<b>86</b>
żyto	<b>67,00</b>	71	72	70	60	<b>68</b>
jęczmień	<b>80,00</b>	79	80	75	81	<b>79</b>
pszenżyto	<b>72,00</b>	75	75	70	81	<b>75</b>
ziemniaki	<b>93,00</b>	212	215	226	240	<b>223</b>

### Ceny skupu żywca (netto)\*

zł/kg	średnia 2019	I	II	III	IV	średnia 2020
żywiec wieprzowy	<b>4,04</b>	5,36	5,64	5,84	5,49	<b>5,58</b>
maciory	<b>2,58</b>	3,86	4,15	4,29	4,22	<b>4,13</b>
żywiec wołowy	<b>7,87</b>	7,90	8,00	7,17	7,12	<b>7,55</b>
krowy	<b>5,35</b>	5,02	5,03	4,98	4,79	<b>4,96</b>

### Ceny skupu zbóż (netto)\*

zł/dt	średnia 2019	I	II	III	IV	średnia 2020
pszenica konsumpcyjna	<b>72,00</b>	72	72	74	79	<b>74</b>
pszenica paszowa	<b>70,00</b>	68	68	70	77	<b>71</b>
żyto konsumpcyjne	<b>58,00</b>	54	54	53	54	<b>54</b>
pszenżyto paszowe	<b>64,00</b>	60	59	60	63	<b>61</b>
jęczmień konsumpcyjny	<b>68,00</b>	62	63	53	64	<b>61</b>
jęczmień paszowy	<b>66,00</b>	62	63	64	64	<b>63</b>

### Ceny nawozów mineralnych (netto)

zł/dt	średnia 2019	I	II	III	IV	średnia 2020
saletra amonowa 34%	<b>118,00</b>	111	110	109	111	<b>110</b>
mocznik 46%	<b>146,00</b>	136	134	136	138	<b>136</b>
superfosfat wzbogacony 40%	<b>144,00</b>	145	143	146	143	<b>144</b>
sól potasowa 60%	<b>143,00</b>	149	148	150	150	<b>149</b>
polifoska 6	<b>162,00</b>	159	159	160	160	<b>160</b>

\* na podstawie „Systemu Notowań” KPODR Minikowo: [www.ceny.kpodr.pl](http://www.ceny.kpodr.pl)

opracowanie: Justyna Kryger





**Wydłużamy do 20 lipca br. nabór wniosków o przyznanie pomocy na operacje typu „Modernizacja gospodarstw rolnych” w obszarze nawadniania w gospodarstwie objęte Programem Rozwoju Obszarów Wiejskich na lata 2014–2020.**

Stosownie do art. 67a ustawy z dnia 20 lutego 2015 r. o wspieraniu rozwoju obszarów wiejskich z udziałem środków Europejskiego Funduszu Rolnego na rzecz Rozwoju Obszarów Wiejskich w ramach Programu Rozwoju Obszarów Wiejskich na lata 2014–2020 (Dz. U. z 2020 r. poz. 217, 300 i 695) decyzją Prezesa Agencji Restrukturyzacji i Modernizacji Rolnictwa, termin składania wniosków o przyznanie pomocy w obszarze nawadniania w gospodarstwie w ramach operacji typu „Modernizacja gospodarstw rolnych” w ramach Programu Rozwoju Obszarów Wiejskich na lata 2014-2020, który miał się zakończyć w dniu 20 kwietnia 2020 r., został wydłużony do 20 lipca 2020 r.

#### **Wysokość pomocy**

Maksymalna wysokość pomocy, udzielonej jednemu beneficjentowi i na jedno gospodarstwo rolne, na operacje związane z nawadnianiem, pozostaje na tym samym poziomie i nie może przekroczyć 100 tys. zł.

#### **Koszty kwalifikowalne**

Do kosztów kwalifikowalnych zaliczane są między innymi koszty wykonania ujęć wody na potrzeby nawadniania w gospodarstwie, koszty zakupu nowych maszyn i urządzeń, w szczególności do poboru, mierzenia poboru, magazynowania, uzdatniania, odzyskiwania lub rozprowadzania wody, a także nowych instalacji do rozprowadzania wody oraz instalacji nowych systemów nawadniających i systemów do sterowania nawadnianiem.

Od dnia złożenia wniosku o przyznanie pomocy, wnioskodawca ma możliwość realizacji operacji i ponoszenia kosztów kwalifikowalnych na własne ryzyko.

#### **Formularze**

Formularze: wniosku o przyznanie pomocy (WoPP), wniosku o płatność (WoP) wraz

z instrukcjami ich wypełniania oraz formularz umowy o przyznaniu pomocy są udostępnione na stronie internetowej ARiMR: <https://www.arimr.gov.pl/pomoc-unijna/prow-2014-2020/poddzialanie-41-modernizacja-gospodarstw-rolnych-obszar-nawadniania-w-gospodarstwie.html>

#### **Dodatkowe informacje**

Informacje na temat uzyskania zgód wodnoprawnych – w tym zgłoszeń wodnoprawnych oraz pozwoleń wodnoprawnych zostały zamieszczone na stronie Państwowego Gospodarstwa Wodnego Wody Polskie:

<https://wody.gov.pl/strefa-klienta>

<http://wody.gov.pl/index.php/pozwolenie-wodnoprawne>

<https://wody.gov.pl/index.php/zgloszenie-wodnoprawne>

Dodatkowo, pod numerem infolinii (22) 699 92 99, pracownicy Państwowego Gospodarstwa Wodnego Wody Polskie udzielają rolnikom oraz doradcom rolnym szczegółowych informacji dotyczących procedury uzyskania ww. dokumentów. Dane teleadresowe do poszczególnych Regionalnych Zarządów Gospodarki Wodnej znajdują się na stronie internetowej Państwowego Gospodarstwa Wodnego Wody Polskie pod linkiem <https://wodypolskie.bip.gov.pl/regionalne-zarzady-gospodarki-wodnej/regionalne-zarzady-gospodarki-wodnej.html>

#### **Uwaga! Zmiana związana z zagrożeniem COVID-19**

W przypadku, gdy wnioskodawca w okresie trwania stanu zagrożenia epidemicznego, stanu epidemii lub stanu nadzwyczajnego, nie przedstawi wraz z wnioskiem o przyznanie pomocy wymaganych dokumentów „preselekcyjnych” (np. kopii decyzji zatwierdzającej projekt robót geologicznych, kopii pozwolenia wodnoprawnego), których niedołączenie do wniosku w dniu złożenia, co do zasady, skutkuje pozostawieniem tego wniosku bez rozpatrzenia, będzie mógł dostarczyć te dokumenty, zgodnie z art. 67b ust. 2 ww. ustawy, w terminie późniejszym – na wezwanie ARiMR.

Źródło: [www.gov.pl](http://www.gov.pl)



gov.pl/koronawirus

## Płatności bezpośrednie oraz płatności obszarowe PROW WNIOSKI DO 15 CZERWCA

Minister Rolnictwa i Rozwoju Wsi Jan Krzysztof Ardanowski podjął decyzję o przedłużeniu **do 15 czerwca 2020 r.** terminu składania wniosków o przyznanie płatności bezpośrednich oraz płatności obszarowych w ramach PROW (dotyczy działania Rolnictwo ekologiczne, działania Dobrostan zwierząt, płatności ONW, Działania rolno-środowiskowo-klimatycznego oraz premii w ramach działania zalesieniowego).

Wydłużenie terminu możliwe jest w związku z decyzją Komisji Europejskiej, będącą reakcją na wnioski płynące z państw członkowskich, w tym z Polski, a także z uwagi na obecną sytuację epidemiologiczną

w Polsce, która jest związana z rozprzestrzenianiem się wirusa SARS-CoV-2.

Wnioski będzie można składać również po 15 czerwca, z tym że za każdy dzień roboczy opóźnienia należna kwota płatności zostanie pomniejszona o 1% (z wyjątkiem przypadków kiedy opóźnienie jest wynikiem działania siły wyższej lub wystąpienia nadzwyczajnych okoliczności).

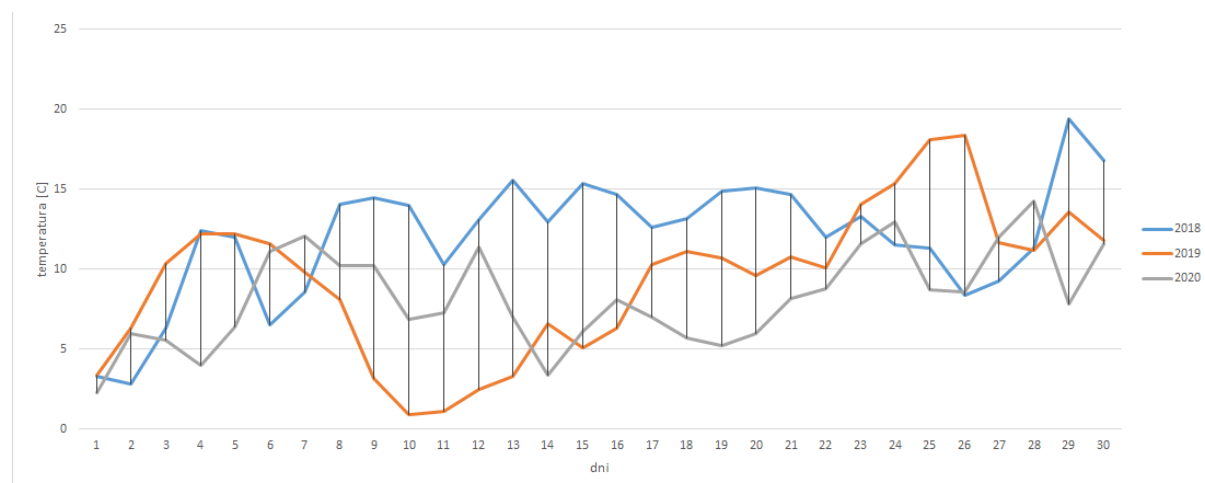
Obecnie trwają prace legislacyjne zmierzające do wydania stosownego rozporządzenia.

Źródło: [www.gov.pl](http://www.gov.pl)

## POGODA

### POMIARY METEO

### Średnie dobowe temperatury powietrza w kwietniu 2018-2020



Pomiary prowadzono w stacji meteorologicznej w Minikowie koło Nakła nad Notecią.

opracowanie: Natalia Narewska