



**KRAJOWY  
PLAN ODBUDOWY  
I ZWIĘKSZANIA ODPORNOŚCI**

**WSPARCIE  
ODBUDOWY I ZWIĘKSZANIA ODPORNOŚCI  
SEKTORA ROLNO-SPOŻYWCZEGO  
I OBSZARÓW WIEJSKICH  
ZE ŚRODKÓW KPO**



MINISTERSTWO  
**ROLNICTWA  
I ROZWOJU WSI**

**Aktualizacja  
Strategii zrównoważonego rozwoju  
wsi, rolnictwa  
i rybactwa 2030**

Warsztaty dla członków zespołów do spraw analizy szans i zagrożeń oraz potencjalnych kierunków rozwoju obszarów wiejskich do 2030 r. i prac nad aktualizacją *SZRWRiR2030*

23 czerwca 2022 r.



## Krajowy Plan Odbudowy i Zwiększania Odporności – podstawowe informacje

- ❑ **Budżet KPO: 35,364 mld euro** (w tym 23,857 mld euro środków bezzwrotnych w wysokości i 11,507 mld euro z części pożyczkowej RRF)
- ❑ Środki zostaną przeznaczone przede wszystkim na **sfinansowanie przedsięwzięć związanych z transformacją klimatyczną i cyfryzacją.**
- ❑ Realizacja celów przyjętych w KPO **do sierpnia 2026 r.**

### **Horyzontalnym celem KPO jest:**

- wzmacnianie spójności społecznej i terytorialnej kraju.

### **Cele szczegółowe KPO:**

- Jakościowy, innowacyjny rozwój gospodarki prowadzący do zwiększenia jej produktywności, uwzględniający transformację cyfrową kraju i społeczeństwa;
- Zielona transformacja gospodarki oraz rozwój zielonej, inteligentnej mobilności;
- Wzrost kapitału społecznego i jakości życia, w szczególności poprzez zapewnienie poprawy stanu zdrowia obywateli oraz wyższej jakości edukacji i umiejętności dostosowanych do potrzeb nowoczesnej gospodarki



Szczególne znaczenie i rolę w realizacji celów Planu pełnić będą **pakiety reform i inwestycji** w priorytetowych dziedzinach rozwoju kraju **koncentrujących się na sześciu filarach RRF:**

- A. Odporność i konkurencyjność gospodarki;**
- B. Zielona energia i zmniejszenie energochłonności;**
- C. Transformacja cyfrowa;**
- D. Efektywność, dostępność i jakość systemu ochrony zdrowia;**
- E. Zielona, inteligentna mobilność;**
- F. Poprawa jakości instytucji i warunków realizacji Krajowego Planu Odbudowy i Zwiększania Odporności.**

### **MRIRW ODPOWIADA ZA:**

- przygotowanie, wdrożenie i monitorowanie **3 inwestycji KPO w całości** (A1.4.1., B3.1.1., B3.3.1.)
- przygotowanie, wdrożenie i monitorowanie wdrożenie **2 inwestycji KPO - w części** (A2.4.1., C2.1.1.)
- realizację i monitorowanie **2 reform w całości** (A1.4., B3.3.)
- realizację i monitorowanie **1 reformy w części** (A2.4)

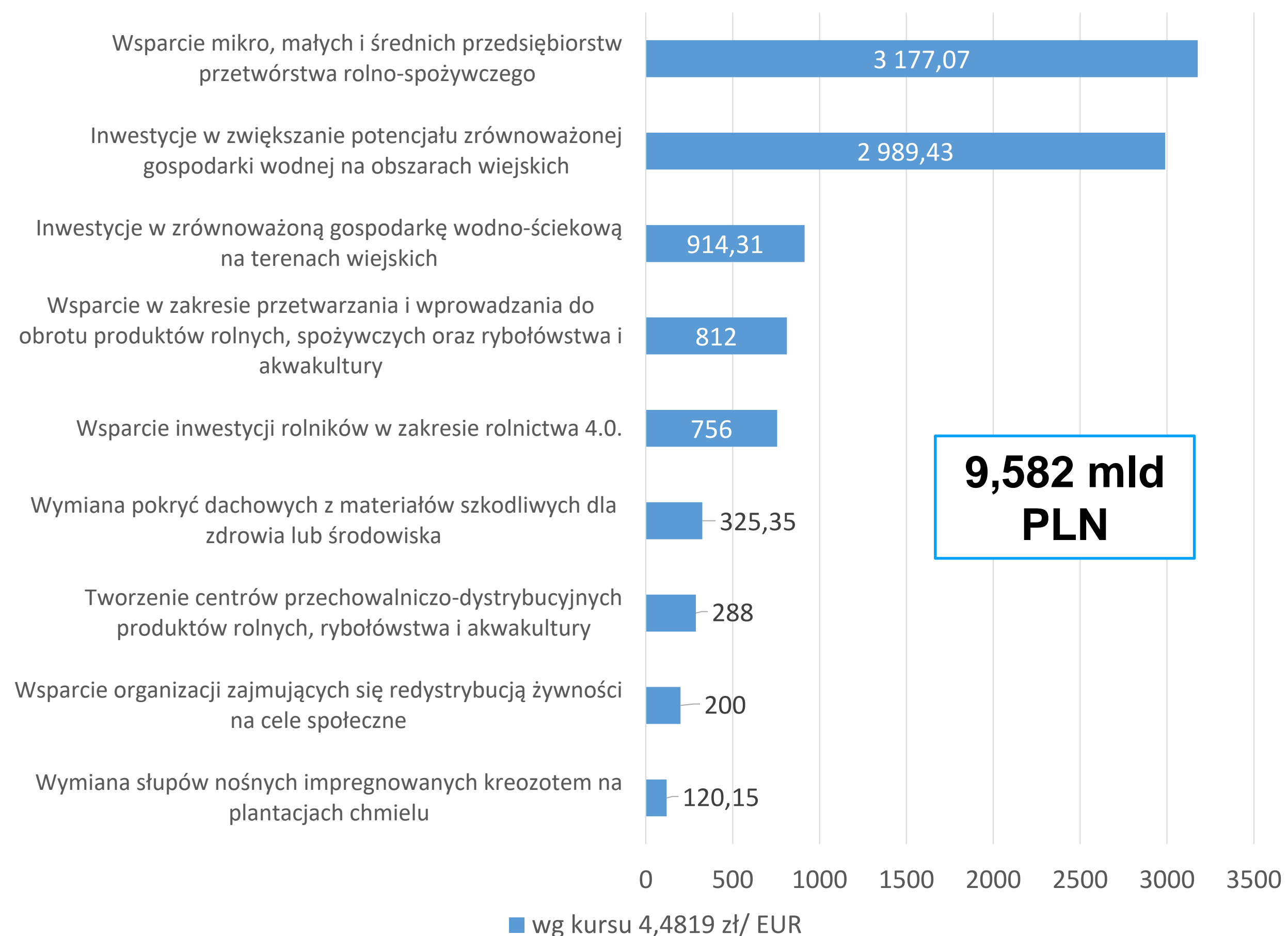


W ramach inwestycji MRiRW:

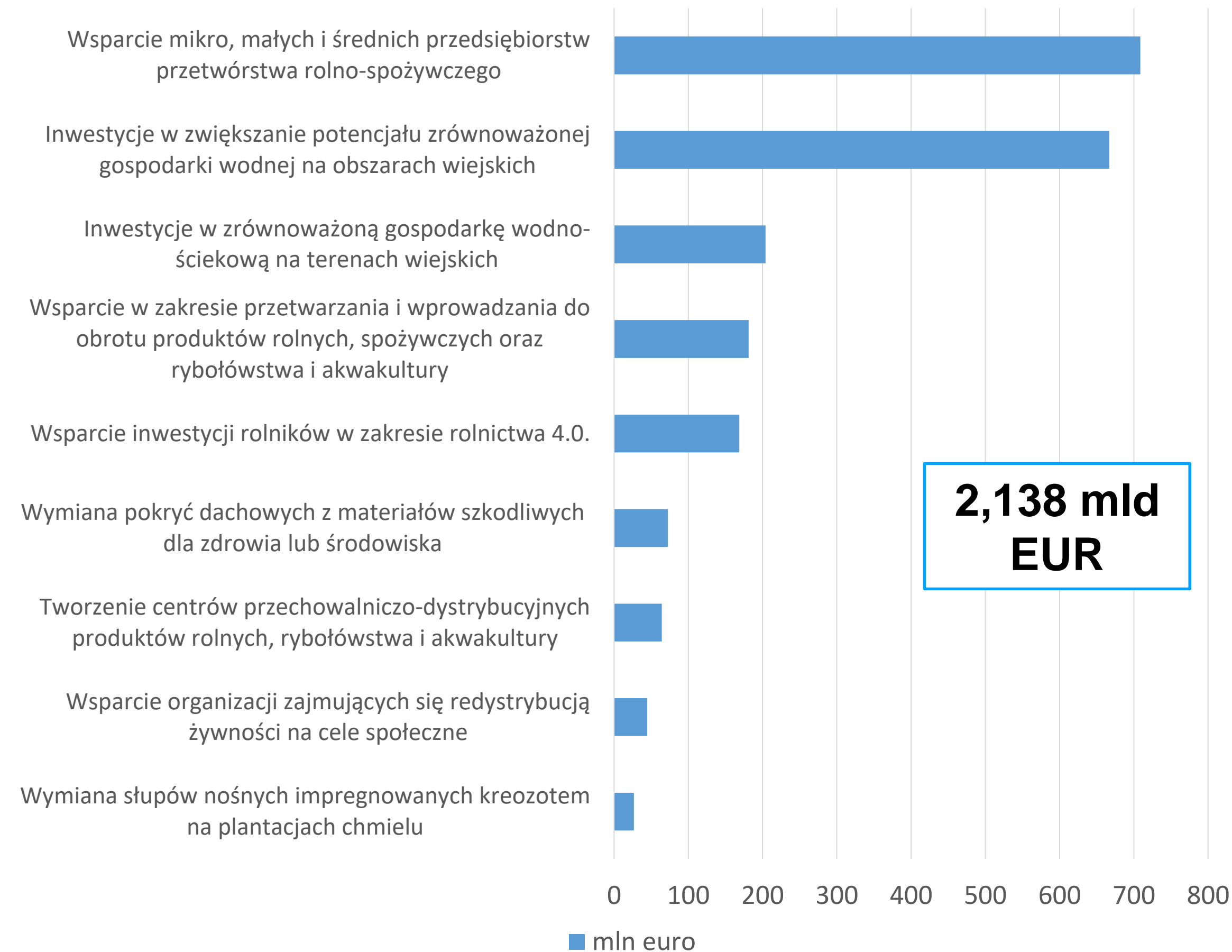
- wsparcie indywidualne - 9,582 mld zł
- na rozwiązania ogólnokrajowe – 1,0879 mld zł
- = łącznie **10,879 mld zł**

## Blisko 11 mld zł na dodatkowe wsparcie dla polskiego rolnictwa, przetwórstwa i wsi

wsparcie w ramach KPO wdrażane przez ARiMR w mln PLN



wsparcie w ramach KPO wdrażane przez ARiMR w mln EUR





# WSPARCIE DLA ROLNIKÓW I PRZETWÓRCÓW



- **wsparcie infrastruktury zakładów przetwórczych mikro, małych i średnich przedsiębiorstw (MŚP) przetwórstwa rolno-spożywczego** (podmioty istniejące i nowo zakładane) w zakresie zakupu maszyn i urządzeń do przetwarzania, przechowywania i wprowadzania do obrotu produktów rolnych i rybnych, specjalistycznych środków transportu do przewozu produktów lub do dystrybucji żywności. Wsparcie obejmuje m.in. tym dofinansowanie zakupu zrównoważonych i innowacyjnych technologii oraz inwestycji w obszarze gospodarki obiegu zamkniętym, ochrony środowiska, rolnictwa ekologicznego.
- **wsparcie w zakresie przetwarzania i wprowadzania do obrotu produktów rolnych, rybnych i spożywczych przez rolników prowadzących lub rozpoczynających działalność w ramach rolniczego handlu detalicznego (RHD) i działalności marginalnej, lokalnej i ograniczonej (MOL), sprzedaży bezpośredniej - w tym dofinansowanie zakupu maszyn i urządzeń do przetwarzania, przechowywania i sprzedaży produktów, specjalistycznych środków transportu oraz rozbudowy infrastruktury.**



## MIEJSCA DO PRZECHOWYWANIA, SPRZEDAŻY I DYSTRYBUCJI ŻYWNOSCI



grafika ze stron www.

- **wsparcie tworzenia lokalnych centrów przechowalniczo - dystrybucyjnych oraz rozwój regionalnych rolno-spożywczych rynków hurtowych**, w tym rozbudowę i modernizację infrastruktury logistycznej i technologicznej służącej skupowaniu, przygotowaniu do sprzedaży i wprowadzaniu do obrotu produktów rolnych i rybnych.
- **wsparcie adaptacji, modernizacji budynków/ hal i wyposażenia oraz środków transportu dla przewoży żywności dla organizacji charytatywnych i pożytku publicznego** zajmujących się redystrybucją żywności na cele społeczne, banków żywności wraz z towarzyszącym systemem informatycznym i rozwojem aplikacji cyfrowych na te potrzeby.



# CZYSSTE ŚRODOWISKO NA OBSZARACH WIEJSKICH



- ❑ **wymiana pokryć dachowych z materiałów szkodliwych dla zdrowia lub środowiska** (zawierających azbest) na budynkach rolników,
- ❑ **dofinansowanie inwestycji w gospodarstwach rolnych z zakresu rolnictwa 4.0** w tym m.in.:
  - dofinansowanie zakupu, montażu i utrzymania rozwiązań cyfrowych dla rolnictwa (np. czujniki/ sensory/ drony/ aplikacja /tablet);
  - dofinansowanie zakupu i utrzymania/ aktualizacji rozwiązań cyfrowych (aplikacji, oprogramowania);
  - dofinansowanie zakupu cyfrowych usług realizowanych na poziomie gospodarstwa rolnego jak np. nalot BSL, analiza otrzymanych w ten sposób danych i przekazanie ich wyników rolnikowi.
- ❑ **wymiana słupów nośnych impregnowanych krezotem** na plantacjach chmielu.



# LEPSZA JAKOŚĆ ŻYCIA NA WSI DZIĘKI ŚRODKOM KPO



## Mieszkańcy obszarów wiejskich będą też beneficjentami pozarolniczych inwestycji KPO takich jak np.:

- ❑ Samorządy gmin wiejskich i miejsko-wiejskich będą mogły ubiegać się m.in. o dofinansowanie:
  - modernizacji i budowy infrastruktury wodno-kanalizacyjnej;
  - cyfryzacji szkół,
  - wymiany źródeł ciepła i termomodernizacji budynków szkół, bibliotek i domów kultury;
  - budowy infrastruktury dostępu do opieki nad dziećmi do lat 3.
- ❑ Wspierane będą inwestycje mieszkańców wsi w zakresie termomodernizacji budynków mieszkalnych;
- ❑ Na terenach wiejskich będzie wdrażana reforma planowania i zagospodarowania przestrzennego;
- ❑ Będą realizowane inwestycje w sieci o dużej przepustowości na obszarach wiejskich, gdzie występują ograniczenia w dostępie do internetu.
- ❑ Na obszary wiejskie ze słabą dostępnością transportową będzie kierowany tabor zeroemisyjny dla połączeń autobusowych.
- ❑ Na poziomie powiatowym będzie udzielane wsparcie na modernizację infrastruktury podmiotów leczniczych oraz rozwój usług zdrowia.





# ZRÓWNOWAŻONE GOSPODAROWANIE WODĄ W REGIONACH

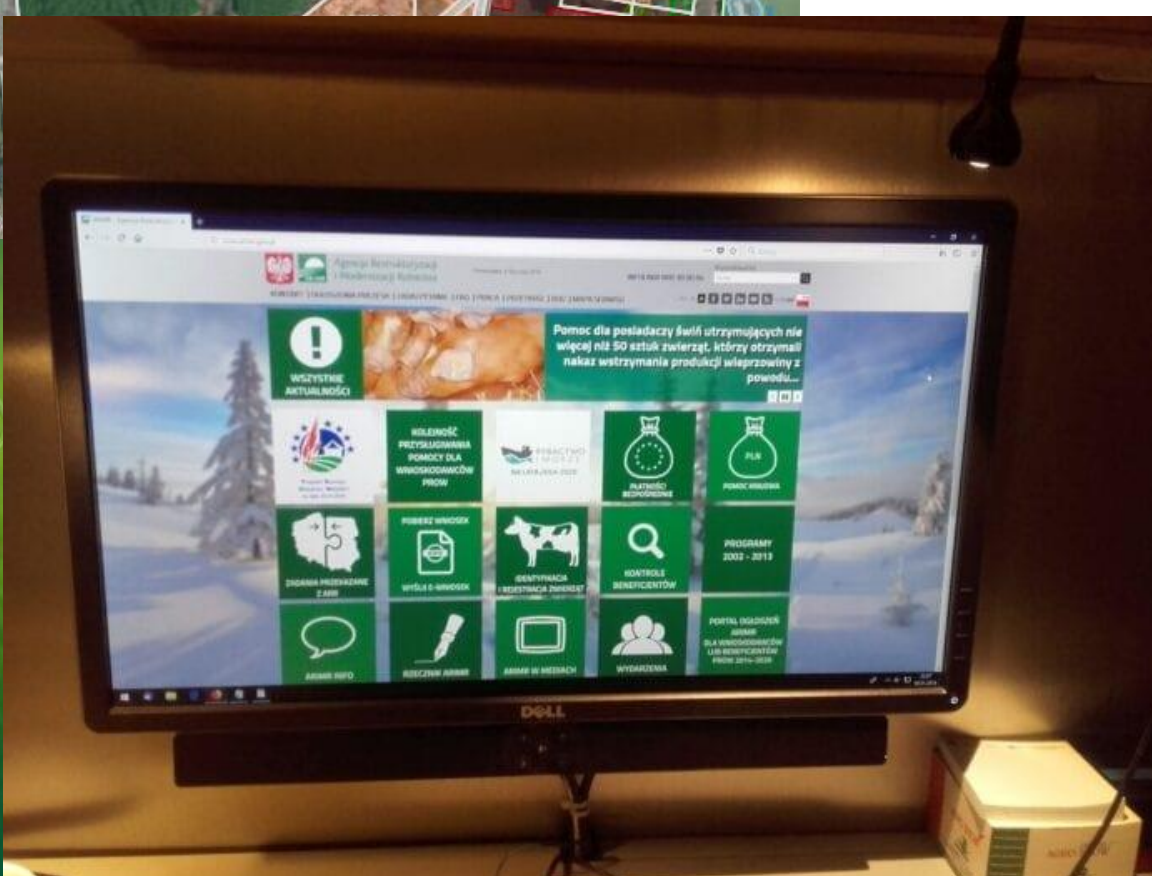
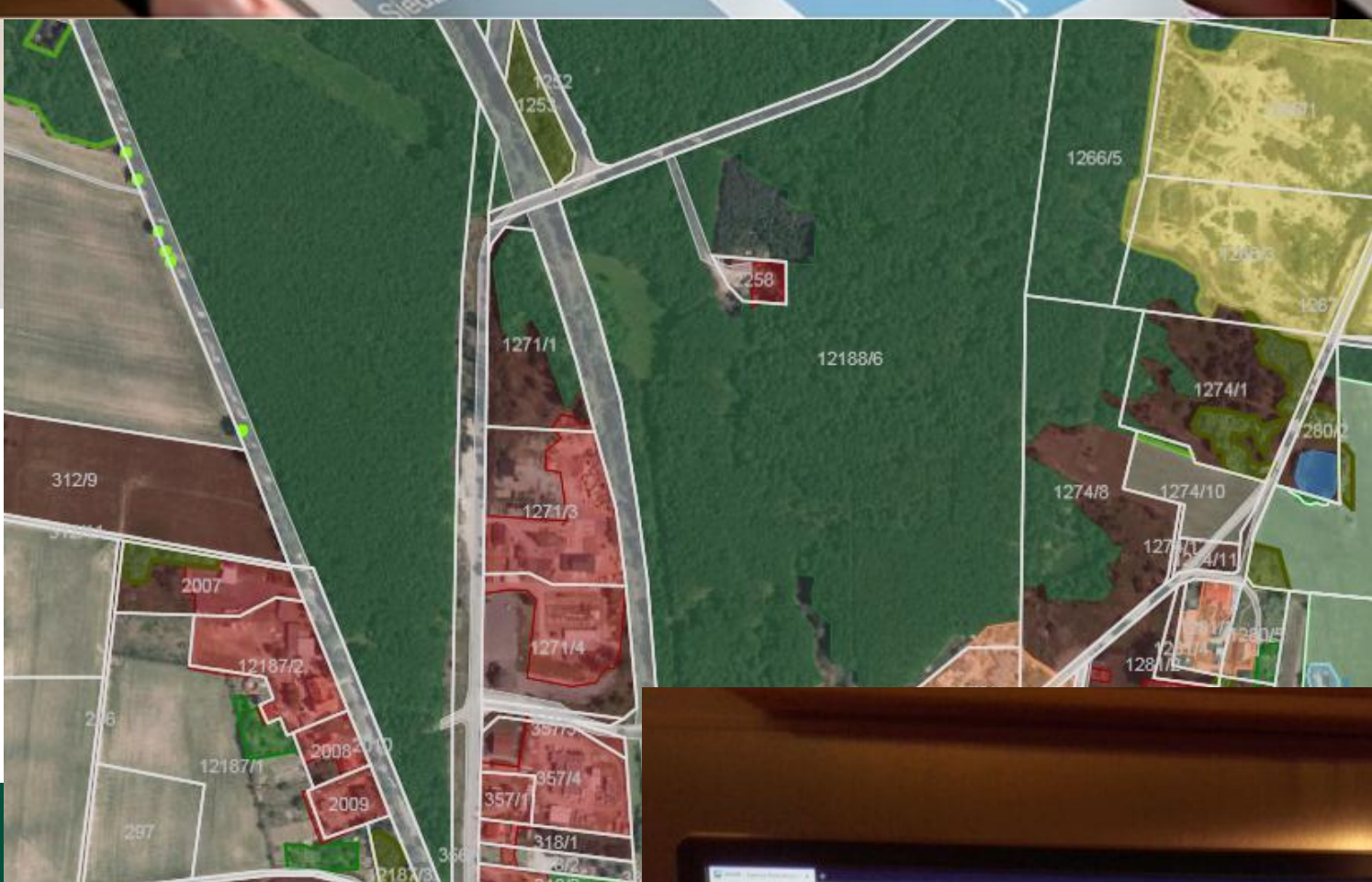


## □ Inwestycje w zwiększanie potencjału zrównoważonej gospodarki wodnej na obszarach wiejskich 3 mld zł (667 mln euro):

- wsparcie dla niewielkich urządzeń wodnych, w szczególności ograniczających odpływ wody, z uwzględnieniem jej retencjonowania oraz możliwości wykorzystania wody do przeciwdziałania skutkom suszy. Prace związane z budową, przebudową urządzeń melioracyjnych mają przywrócić funkcję nawadniająco-odwadniającą tych urządzeń, chroniąc tym samym grunty rolne przed powodzią i suszą, z uwzględnieniem zwiększenia retencjonowania wody.
- rewitalizacja byłych i istniejących zbiorników wodnych oraz towarzyszącej im infrastruktury kulturowej w postaci młynów wodnych w celu rozwoju ogólnopolskiego systemu retencji wodnej na obszarach wiejskich.
- wsparcie inwestycji na gruntach rolnych lub leśnych oraz kosztów związanych z aktywizacją mieszkańców obszarów wiejskich w ramach LPW w celu realizacji inwestycji w poprawę gospodarki wodnej. Możliwa będzie również realizacja inwestycji na wiejskich terenach zurbanizowanych lub niewielkich ciekach wodnych pod warunkiem, że inwestycje oprócz gromadzenia wody, będą również przewidywały możliwość jej wykorzystania na potrzeby rolnictwa, leśnictwa lub do produkcji energii ze źródeł odnawialnych.
- utworzenie bazy danych urządzeń melioracji wodnych i gruntów zmeliorowanych



# CYFRYZACJA W ROLNICTWIE



- wprowadzanie e-usług publicznych, konsolidacja oraz różnego rodzaju rozwiązania IT usprawniające funkcjonowanie rolnictwa oraz upowszechniające technologie przełomowe w sektorze publicznym, gospodarce i w społeczeństwie dot. m.in.:
- e-okienko dla rolnika utrzymywany na infrastrukturze gov.pl;
- aktualizacja Systemu Identyfikacji Działek Rolnych [LPIS];
- cyfryzacja procesu zgłoszeń zwierzęcych oraz innych obowiązków wynikających z przepisów prawa w zakresie identyfikacji i rejestracji zwierząt;
- cyfryzacja procesu zamawiania kolczyków dla zwierząt;
- upowszechnienie technologii geomatycznych w rolnictwie w ramach nowo utworzonego Centrum Geomatyki Rolniczej, nadzorowanego przez MRiRW (w tym m.in. budowa systemu oceny strat w rolnictwie spowodowanych klęskami żywiołowymi i postępującymi zmianami klimatu);
- utworzenie cyfrowej zintegrowanej platformy doradczej .
- cyfrowego systemu ochrony zasobów genowych i obsługi Banku Genów ziemniaka w Banku zasobów genetycznych



# ZDROWA ŻYWNOŚĆ – ZDROWE SPOŁECZEŃSTWO



## □ modernizacja lub utworzenie specjalistycznych laboratoriów do badań w rolnictwie i przetwórstwie spożywczym, w tym m.in. w zakresie:

- analizy cech jakościowych produktów roślinnych przeznaczonych na cele żywnościowe i nieżywnościowe i systemu waloryzacji zasobów genowych;
- jakości środków ochrony roślin oraz skażeń środkami ochrony roślin gleb i wód, oznaczenia pozostałości pestycydów w żywności i środowisku;
- jakości produktów pszczelich;
- badań nad zwierzętami gospodarskimi;
- pozyskiwania i przechowywania długoterminowego materiału biologicznego, analiz genomowych i proteomicznych;
- analiz jakościowych produktów zwierzęcych i pasz oraz bazy doświadczalnej dla utrzymania i badania zwierząt;
- wykrywalności oszustw żywnościowych;

**modernizacja infrastruktury dostaw materiału kwalifikowanego ziemniaka** (przechowalnie długoterminowe, kompleks szklarni, wyposażenie do punktów przyjęciowych, sortowni i dystrybucji sadzeniaków)

**Zapraszamy do dyskusji**

