



Konkurencyjność polskiego sektora rolnego w świetle zmieniających się uwarunkowań rynkowych

dr Mariusz Dziwulski,
PKO Bank Polski, Departament Analiz Ekonomicznych
Lipiec 2023

Rośnie produktywność polskiego rolnictwa...

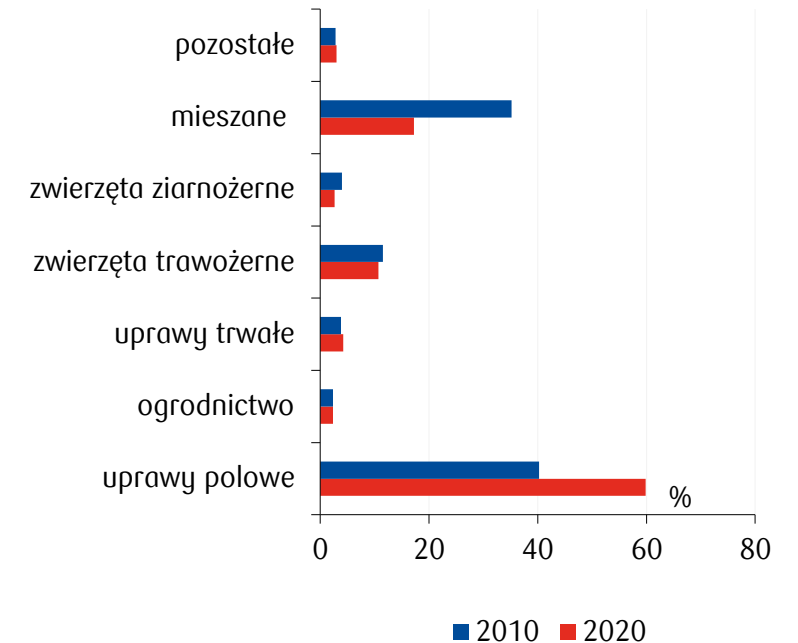


Bank Polski

Najważniejsze zmiany w polskich gospodarstwach rolnych od 2010

		zmiana (%)	
liczba gospodarstw	1,32 mln	-13 ↓	(2010-2020)
przeciętna powierzchnia gospodarstwa	11,4 ha/gosp.	+15 ↑	(2010-2020)
plony zbóż podstawowych	45,8 dt/ha	+21 ↑	(2010-2021)
wydajność mleczna krów	6,2 tys. l/szt.	+37 ↑	(2010-2021)
produkcja towarowa (ceny stałe)	6,7 tys. zł/ha	+51 ↑	(2010-2021)
udział prod. zwierzęcej w prod. towarowej	58,9%	+3pp ↑	(2010-2021)

Zmiany w strukturze gospodarstw rolnych wg typów rolniczych

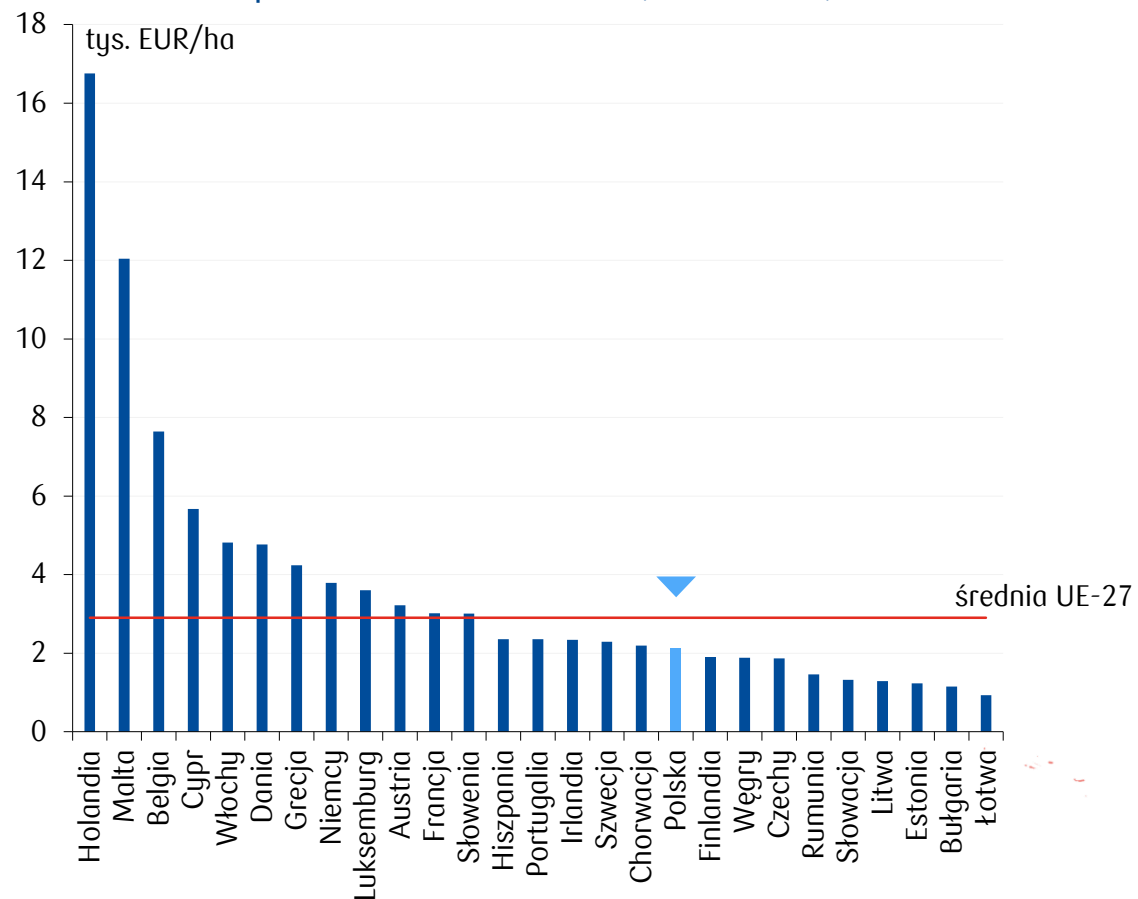


... ale jest ono wciąż mniej wydajne niż średnia UE

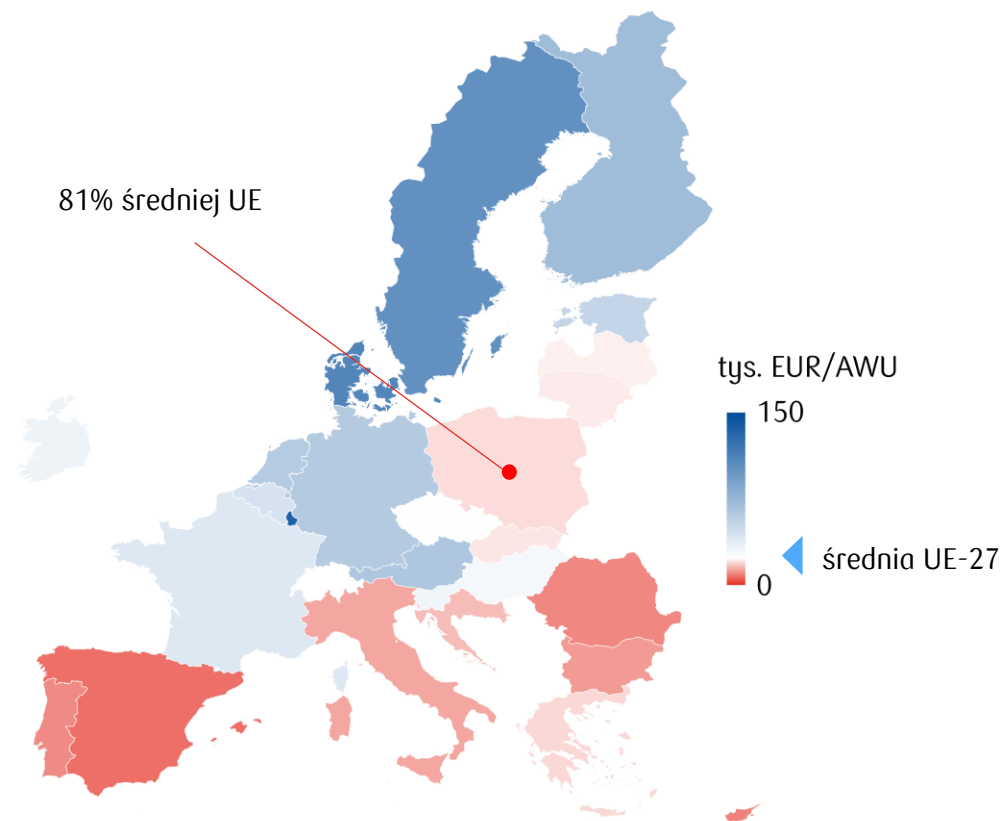


Bank Polski

Wartość produkcji rolnej w krajach UE w przeliczeniu na 1 ha UR (2019-2021)



Techniczne uzbrojenie pracy – wartość maszyn i urządzeń w przeliczeniu na AWU (2019-2021)

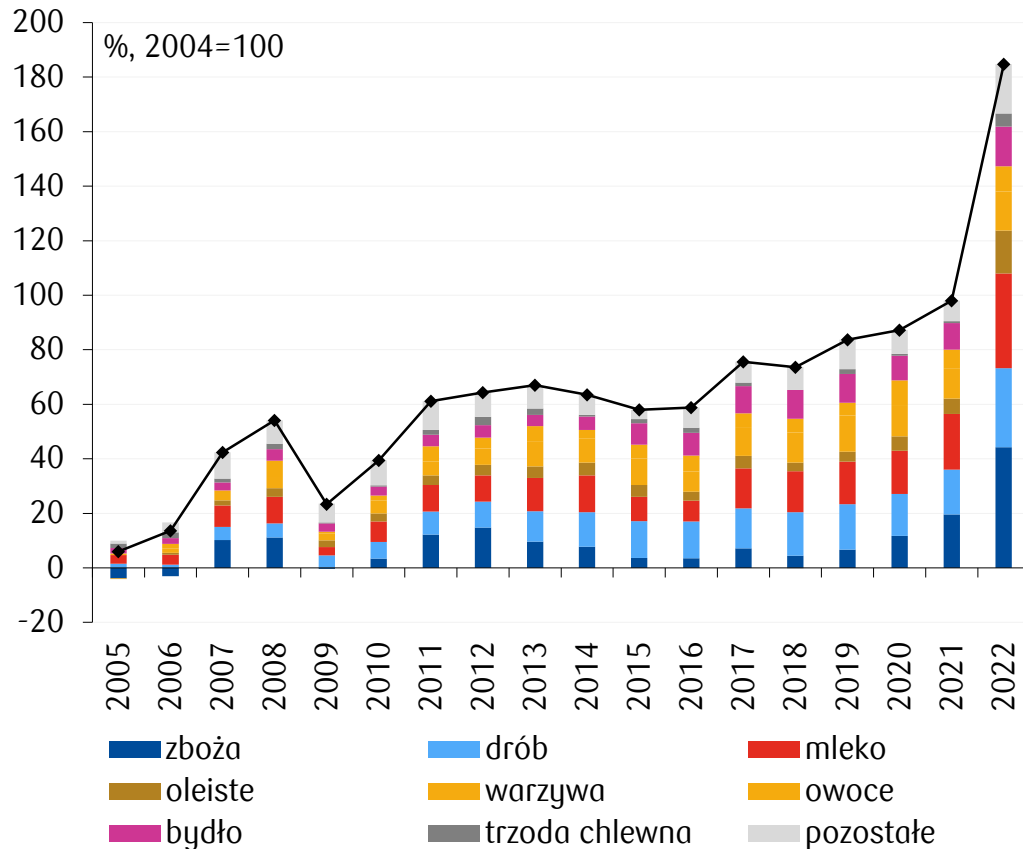


Polska 5-tym producentem art. rolnych w UE-27

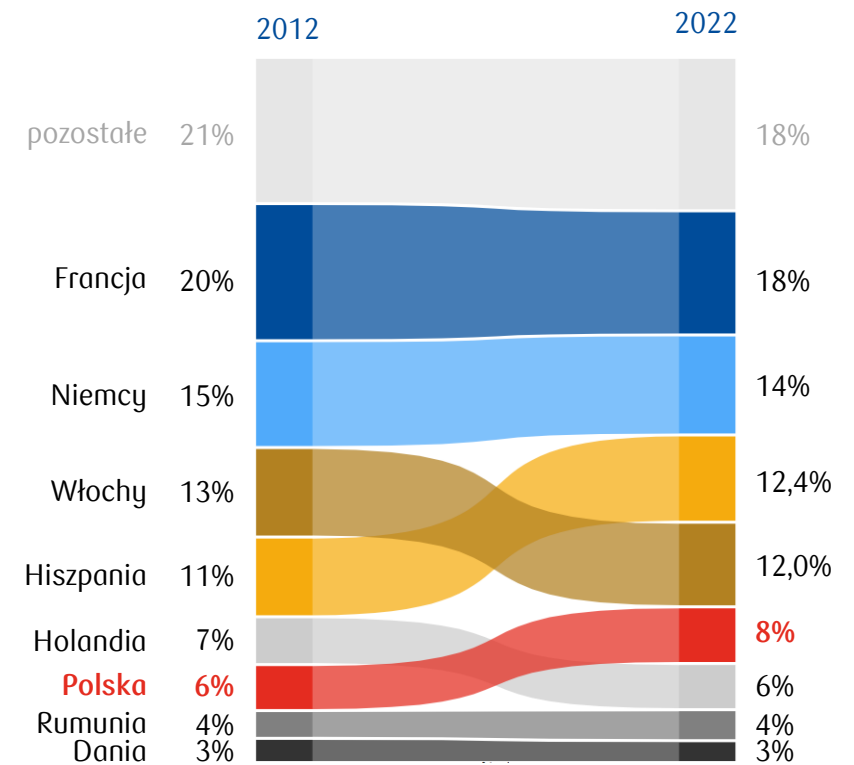


Bank Polski

Dynamika produkcji art. rolnych w Polsce (EUR)



Zmiana w strukturze produkcji rolnej w UE-27

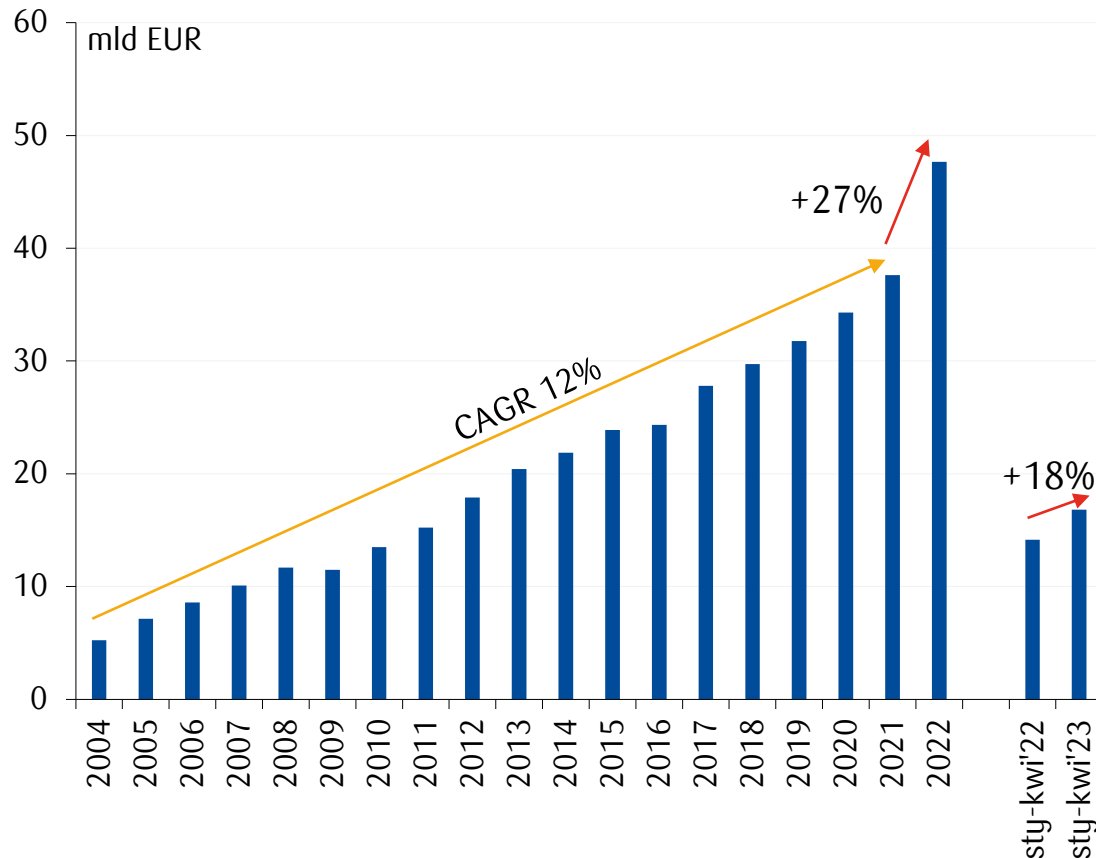


Wciąż wysokie tempo polskiego eksportu rolno-spożywczego

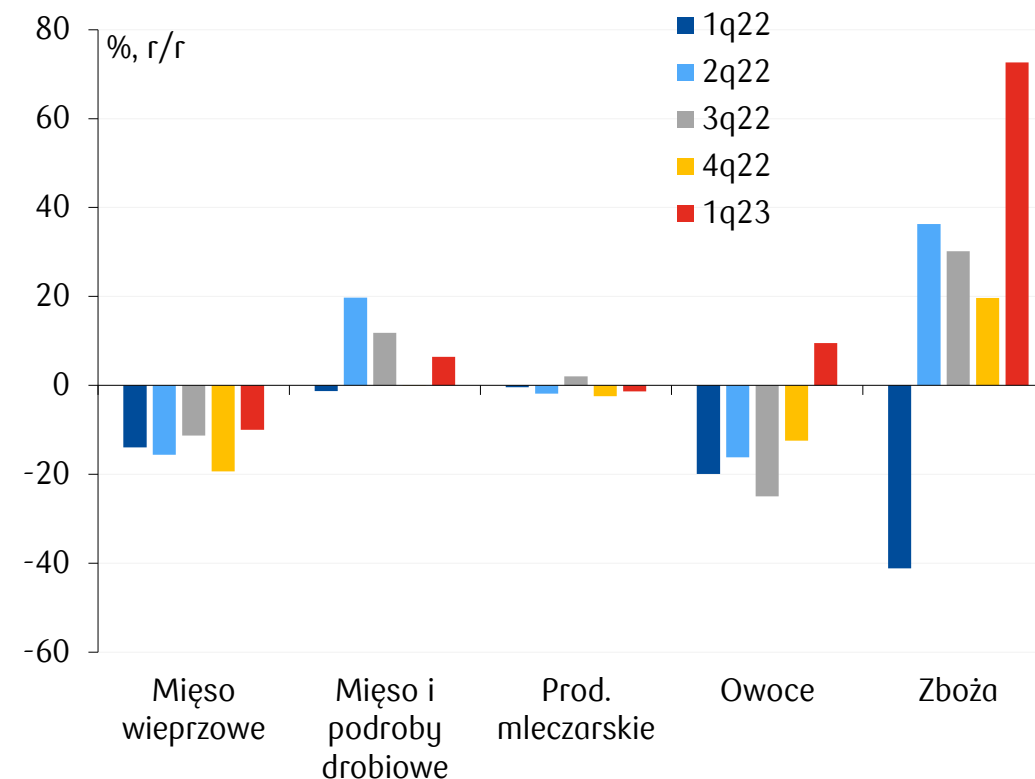


Bank Polski

Wartość polskiego eksportu rolno-spożywczego



Zmiany eksportu wybranych kategorii w masie towaru

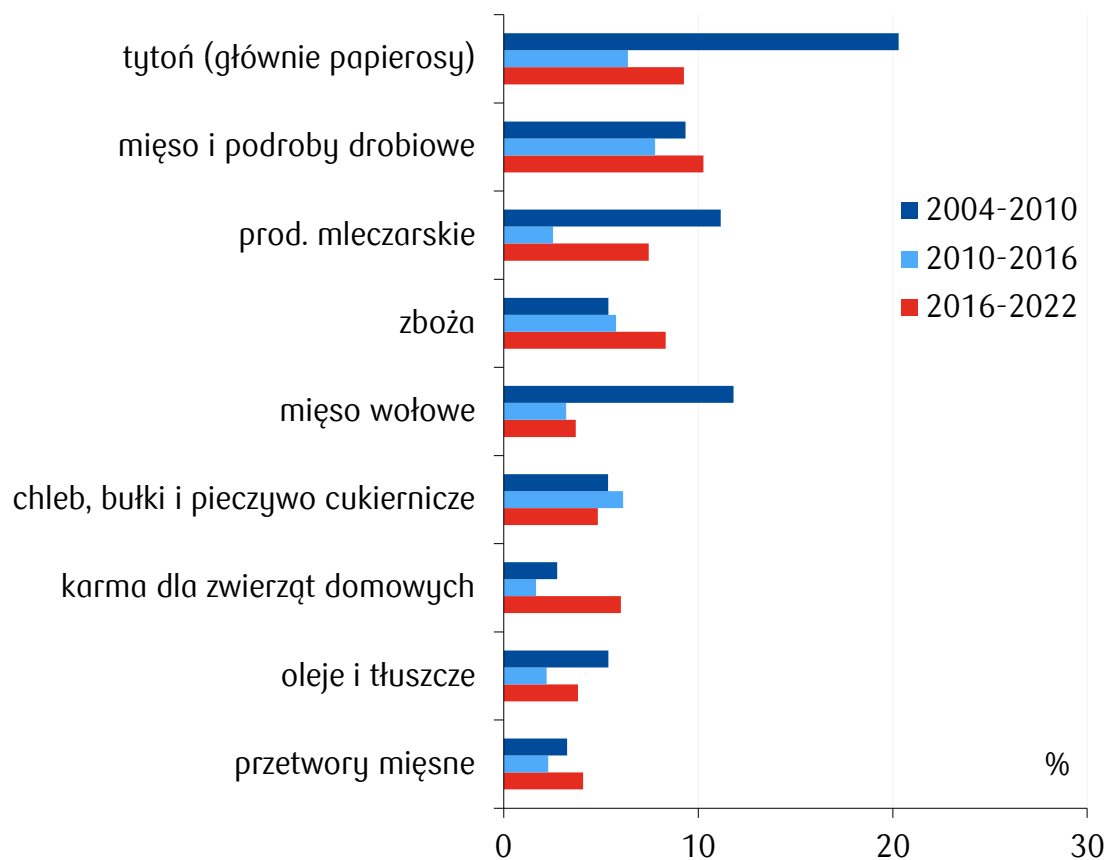


✓ W kwietniu'23 eksport rolno-spożywczy był wyższy tylko o 4% r/r.

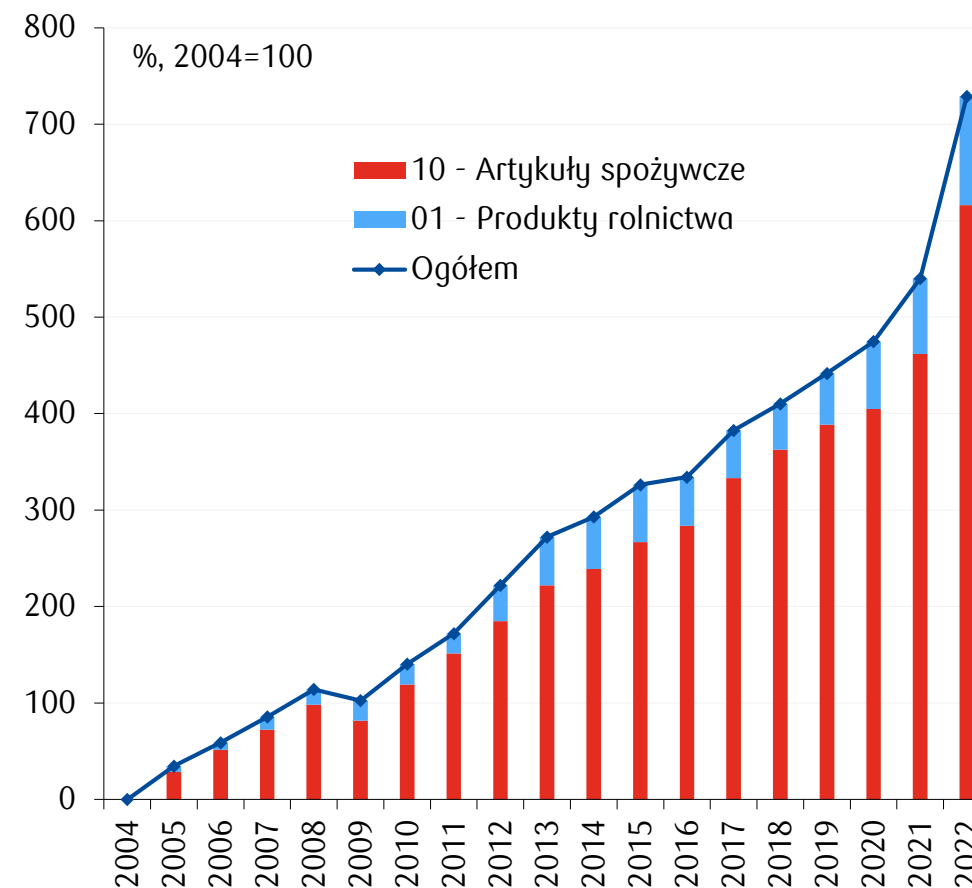
Drób motorem napędowym eksportu żywności



Wkład poszczególnych kategorii do wzrostu polskiego eksportu rolno-spożywczego



Wkład poszczególnych kategorii do wzrostu polskiego eksportu rolno-spożywczego

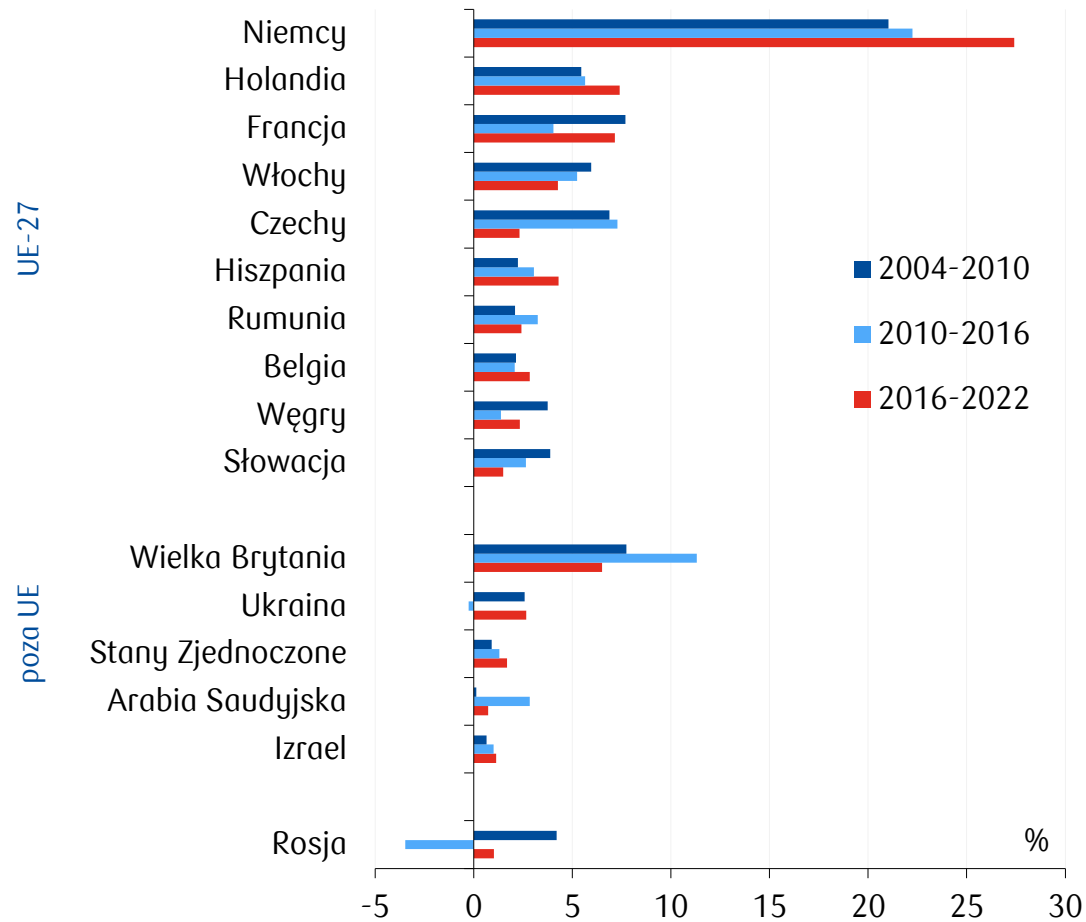


UE głównym odbiorcą polskiej żywności

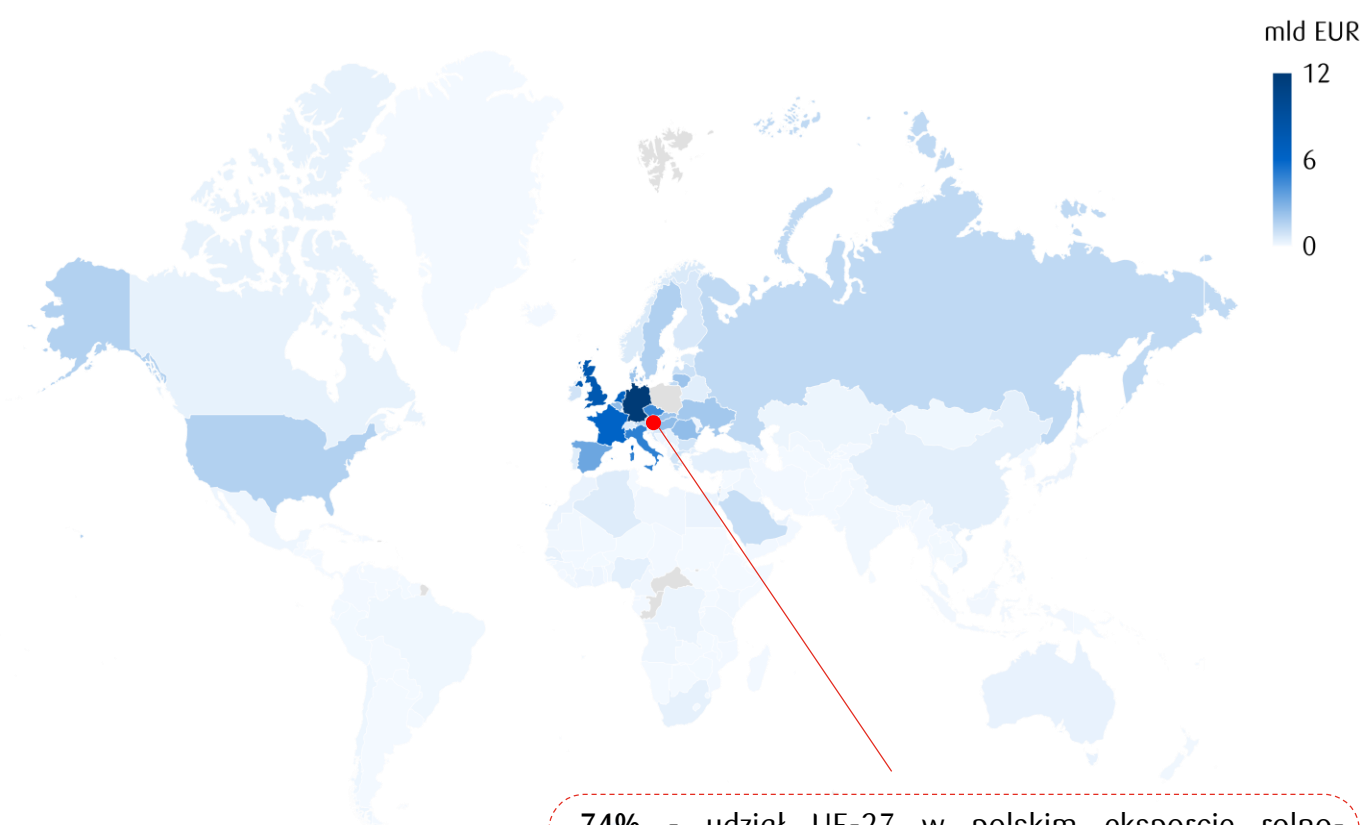


Bank Polski

Wkład poszczególnych krajów do wzrostu polskiego eksportu rolno-spożywczego



Mapa polskiego eksportu art. rolno-spożywczych – wartość w 2022



74% - udział UE-27 w polskim eksporcie rolno-spożywczym w 2022; z czego:
25% wartości sprzedaży przypadało na Niemcy.
8% stanowiły wysyłki do Wlk. Brytanii.

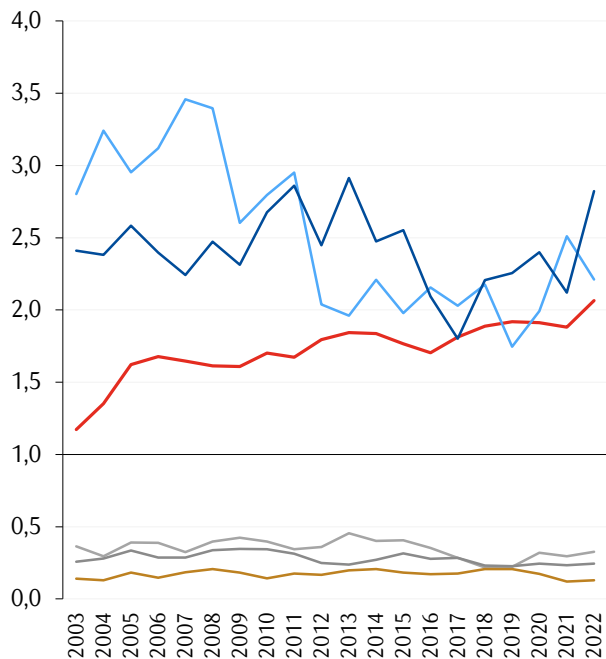
Konkurencyjność polskiego eksportu żywności



Bank Polski

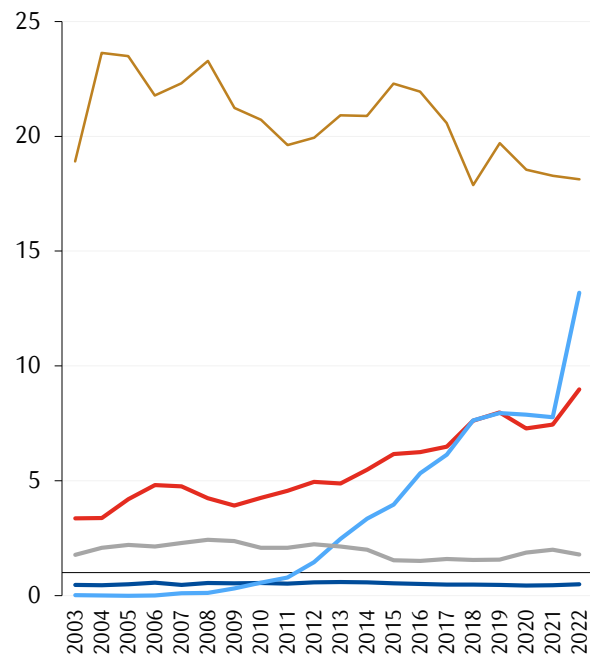
Przewagi komparatywne (indeks RCA*) w eksporcie:

produktów spożywczych



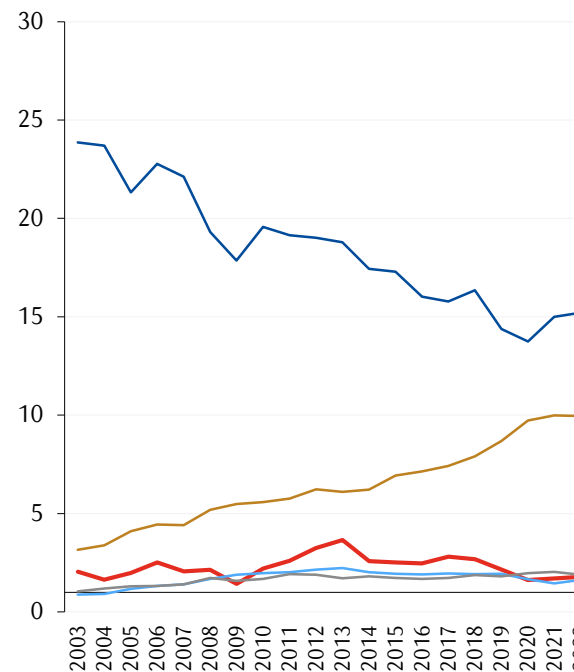
— Polska — USA — Niemcy
— Holandia — Francja — Włochy

drobiu (mięso i podroby)



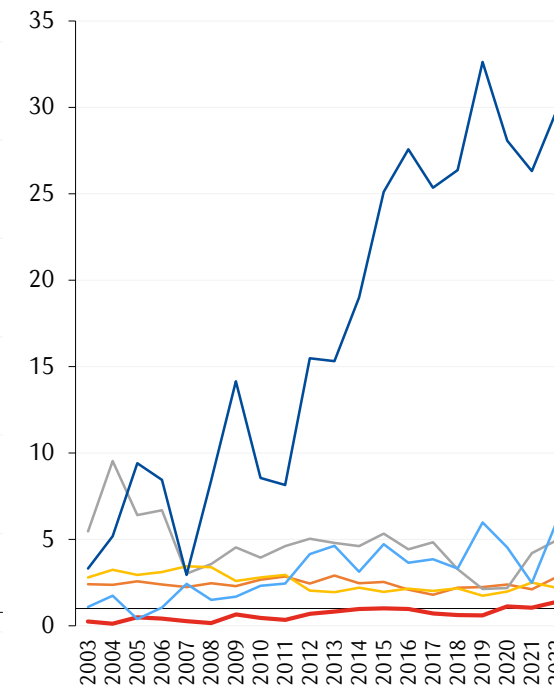
— Polska — Niemcy — Brazylia
— Ukraina — USA

mięsa wieprzowego



— Polska — Niemcy — Hiszpania
— USA — Dania

zbóż



— Polska — Francja
— Australia — USA
— Brazylia — Ukraina

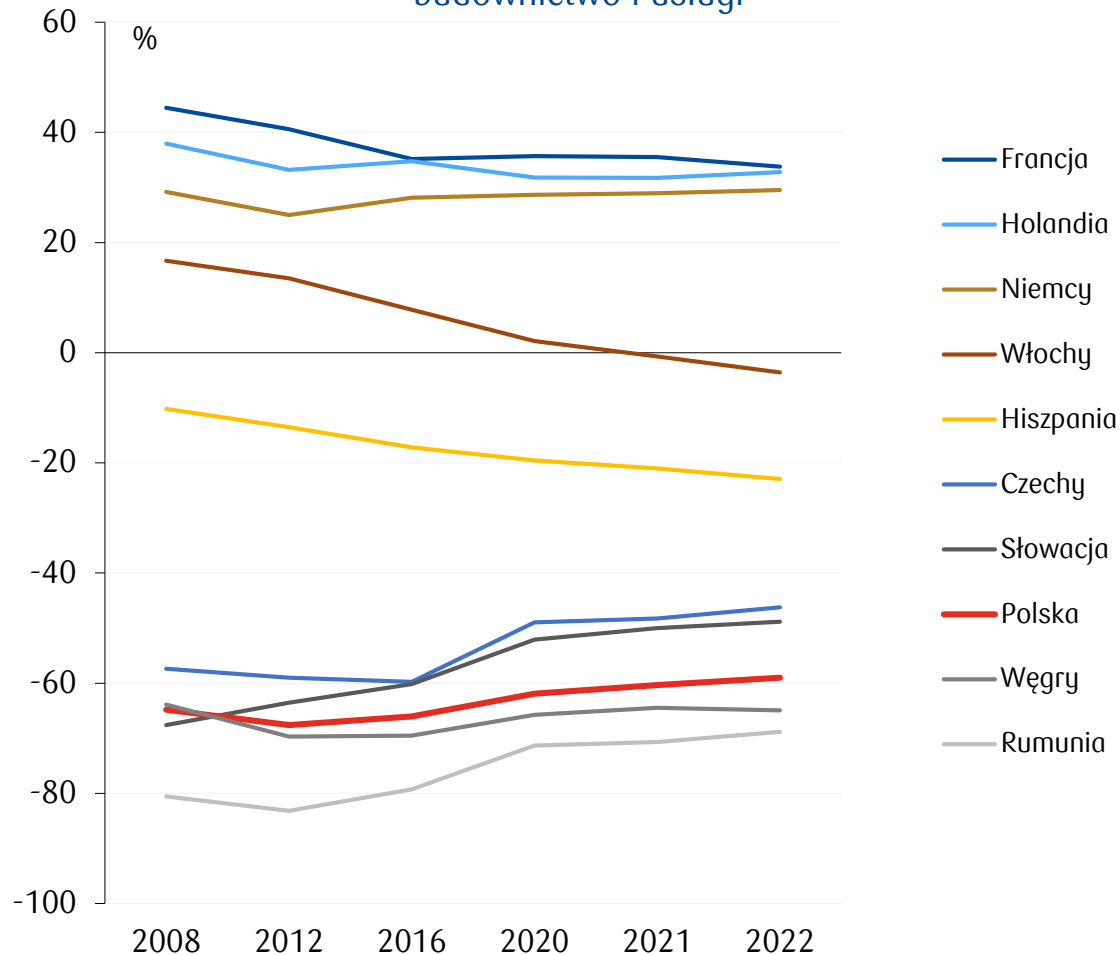
*RCA – indeks ujawnionej przewagi komparatywnej Balassy

Koszty pracy wciąż źródłem przewag produkcji w Polsce



Bank Polski

Koszty pracy (LCI) w relacji do średniej UE-27 – przemysł, budownictwo i usługi



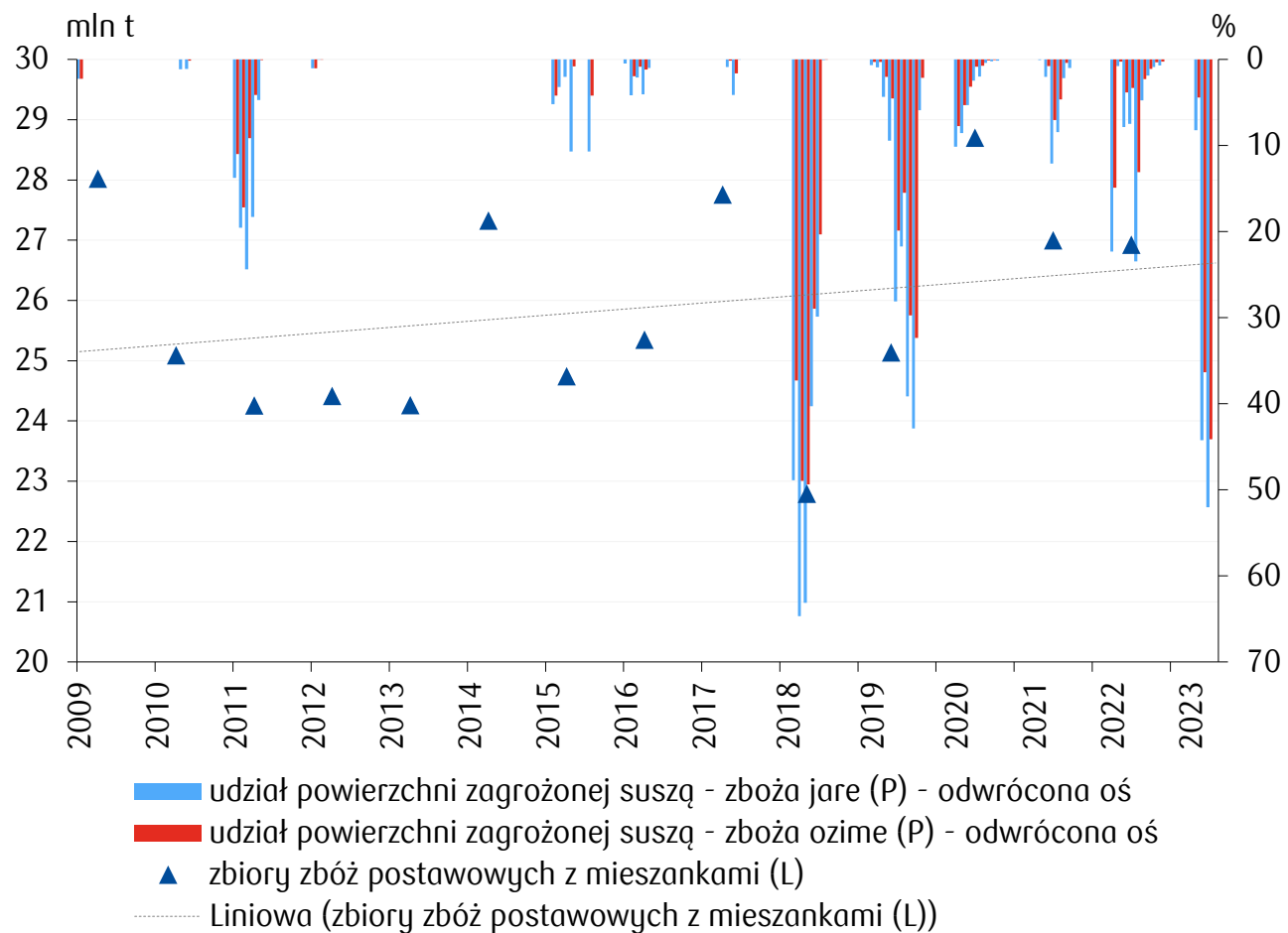
- ✓ Koszty pracy rosną w Polsce szybciej niż średnia w UE. Zmniejsza się różnica w płacach między Polską a krajami UE-15
- ✓ Płace wciąż należą jednak do jednych z niższych w UE.
- ✓ Niski poziom bezrobocia w Polsce - mniejsza podaż pracy w rolnictwie.

Rosnący problem suszy rolniczej



Bank Polski

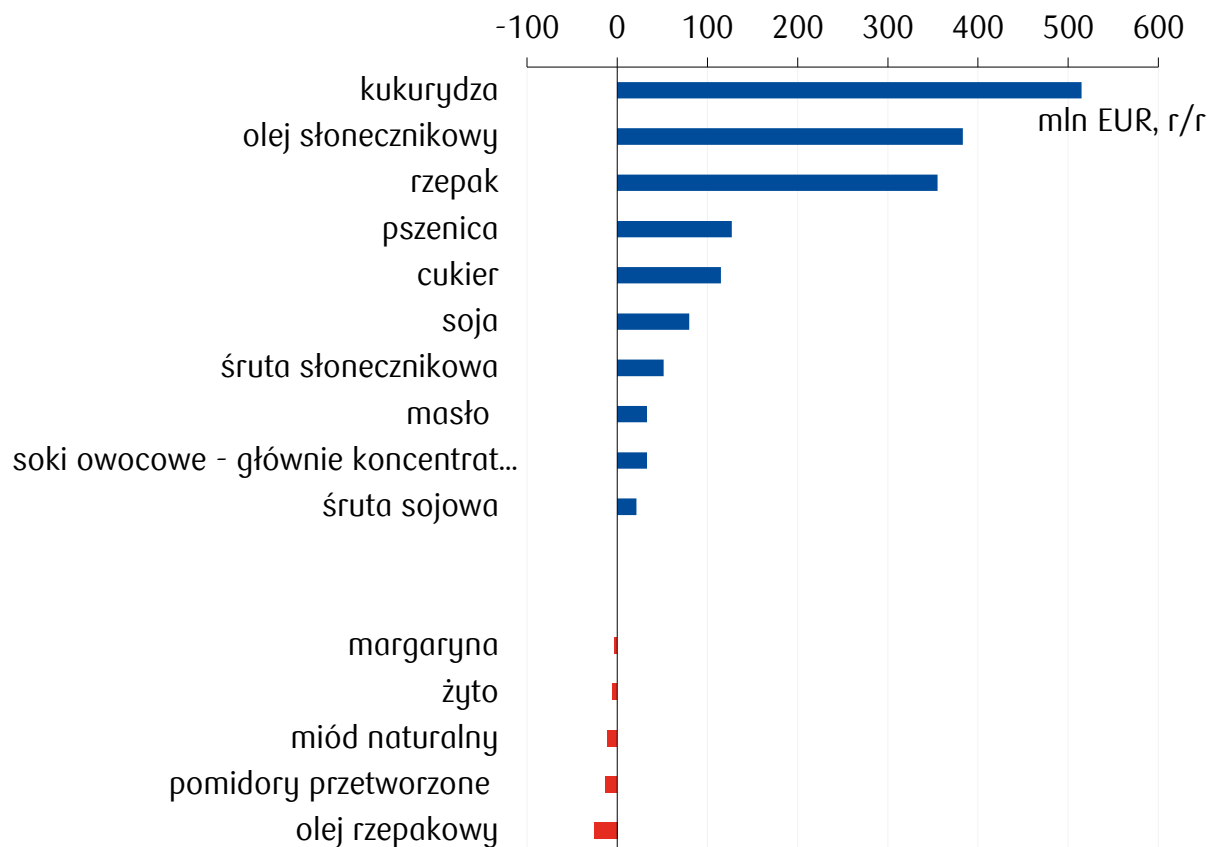
Zasięg suszy rolniczej w Polsce vs poziom zbiorów zbóż



- ✓ 2023 - największy potencjalny zasięg suszy rolniczej (IUNG) od 2018 - wówczas odnotowano spadek krajowych zbiorów zbóż o 16% r/r.
- ✓ Coraz większa zmienność plonowania, choć utrzymuje się trend wzrostowy w krajowej produkcji zbóż.

Polski import rolno-spożywczy z Ukrainy w pierwszym roku po wybuchu wojny

Produkty o największym wzroście (top-10) i spadku (top-5) w polskim imporcie z Ukrainy
- zmiana wartości rok od wybuchu wojny (mar'22-lut'23)



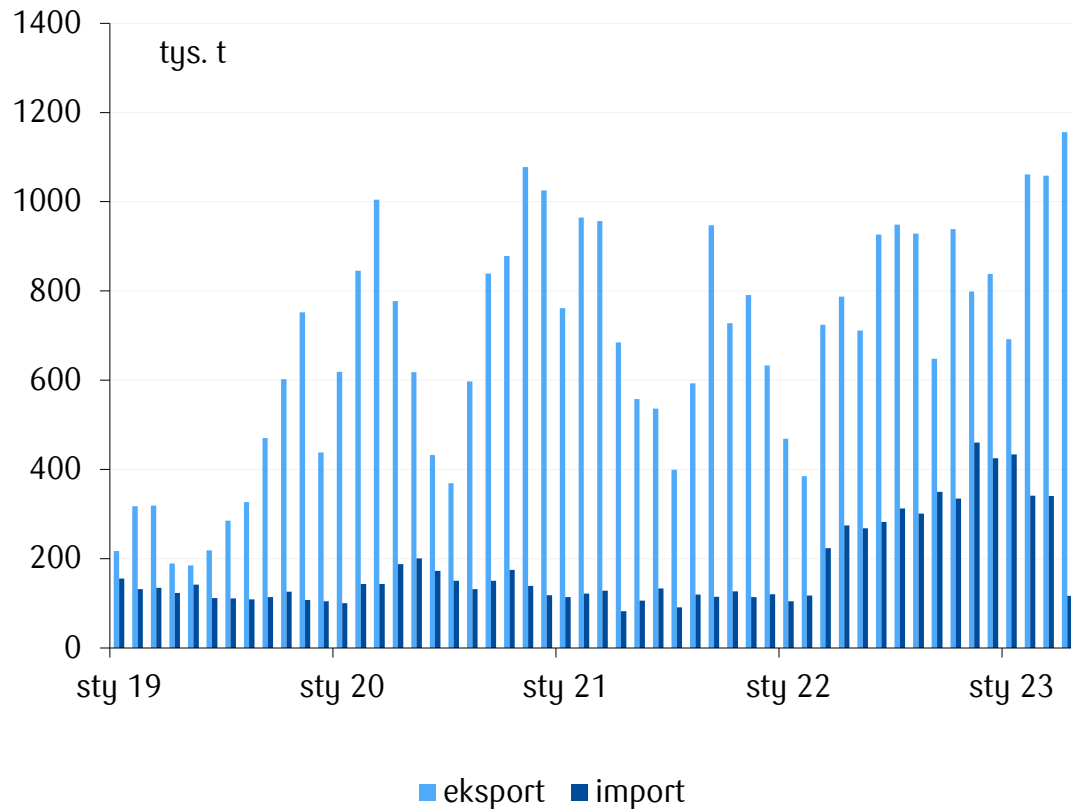
- ✓ W pierwszym roku po wybuchu wojny (mar'22-lut'23) polski import towarów rolno-spożywczych z Ukrainy (EUR) wzrósł 2,8-krotnie r/r.
- ✓ Udział Ukrainy w polskim imporcie rolno-spożywczym zwiększył się z 3,9% do 8,6%.
- ✓ Za wzrost odpowiadały głównie zboża, rzepak, olej słonecznikowy i cukier.

Rekordowy eksport zbóż w kwietniu, znacząco wyhamował import

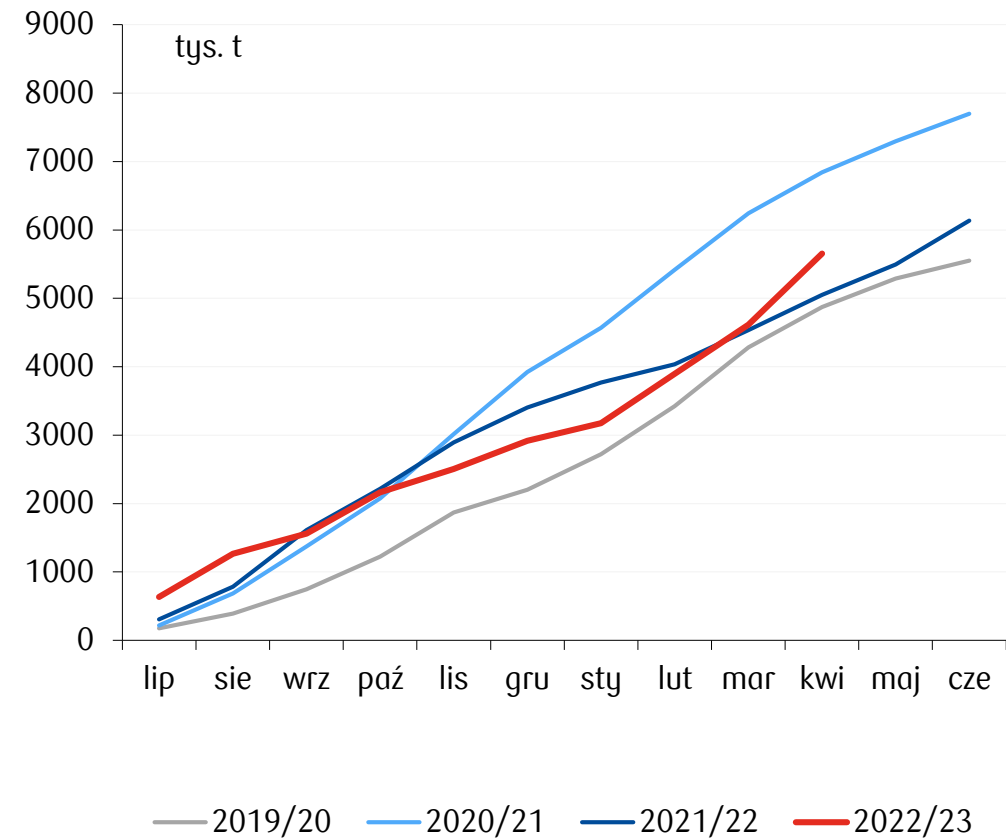


Bank Polski

Polski eksport i import zbóż



Skumulowane saldo (eksport-import) w polskim handlu zbożami

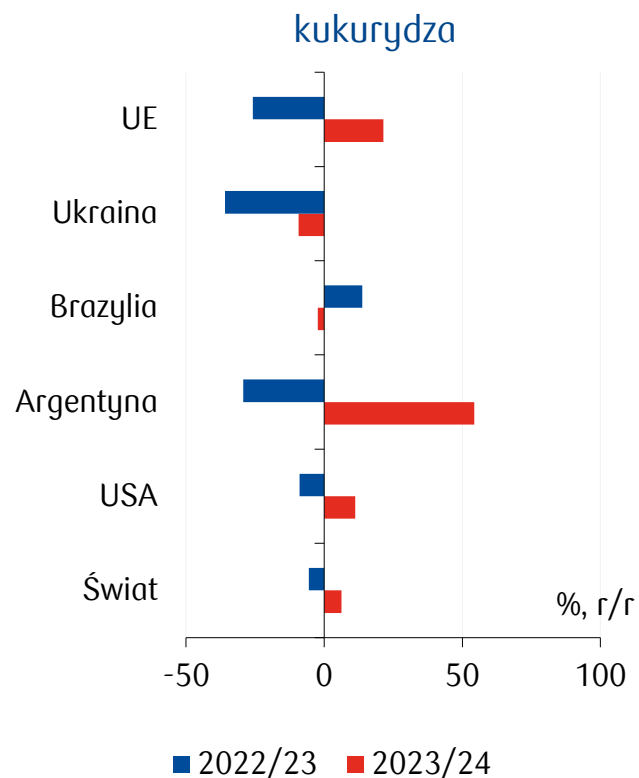
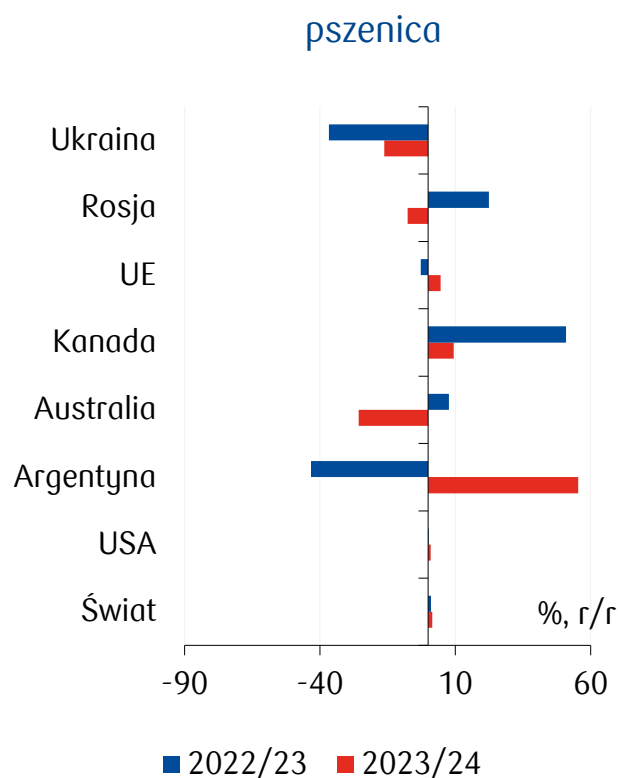


Wzrost światowej produkcji zbóż w sez. 2023/24



Bank Polski

Zmiany światowej produkcji w sez. 2023/24



Pszenica i kukurydza - światowa produkcja i zapasy końcowe (mln t) - prognozy USDA (czerwiec'23)

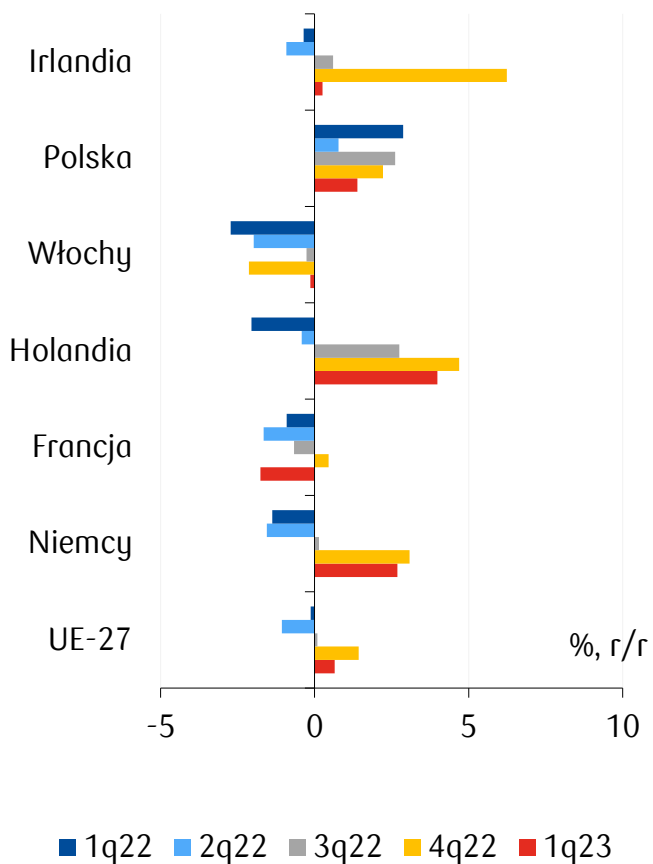
	2021/22	2022/23	2023/24	%, pp; r/r
Pszenica				
Produkcja	780	789	800	1,5
Zapasy końcowe	271	267	271	1,5
Zapasy końcowe/zużycie (%)	34,2	33,6	34,0	0,4
Kukurydza				
Produkcja	1219	1151	1223	6,3
Zapasy końcowe	310	298	314	5,5
Zapasy końcowe/zużycie (%)	25,8	25,6	26,0	0,4

Ograniczenia w podaży na rynku mięsa

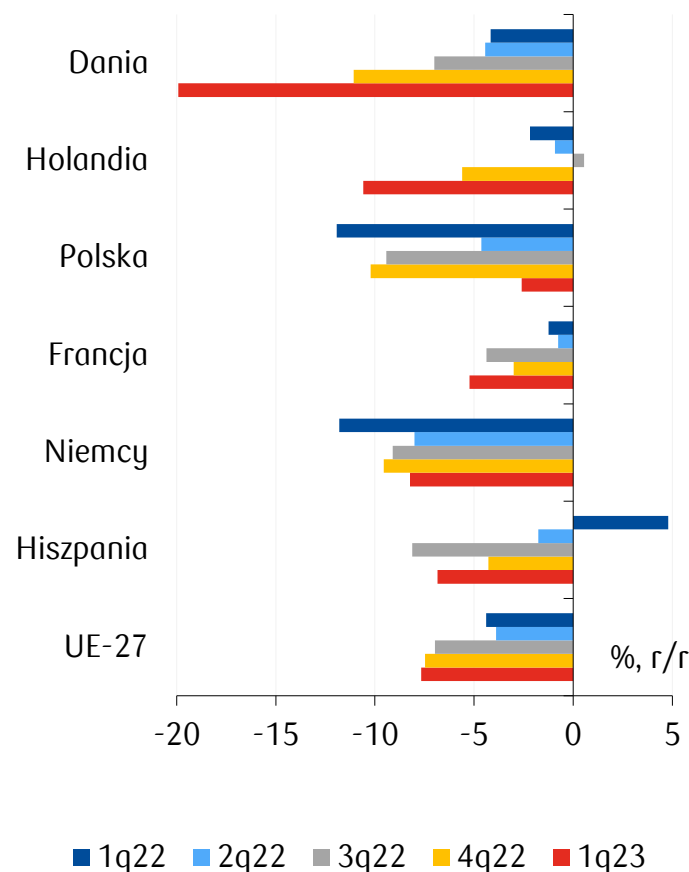


Bank Polski

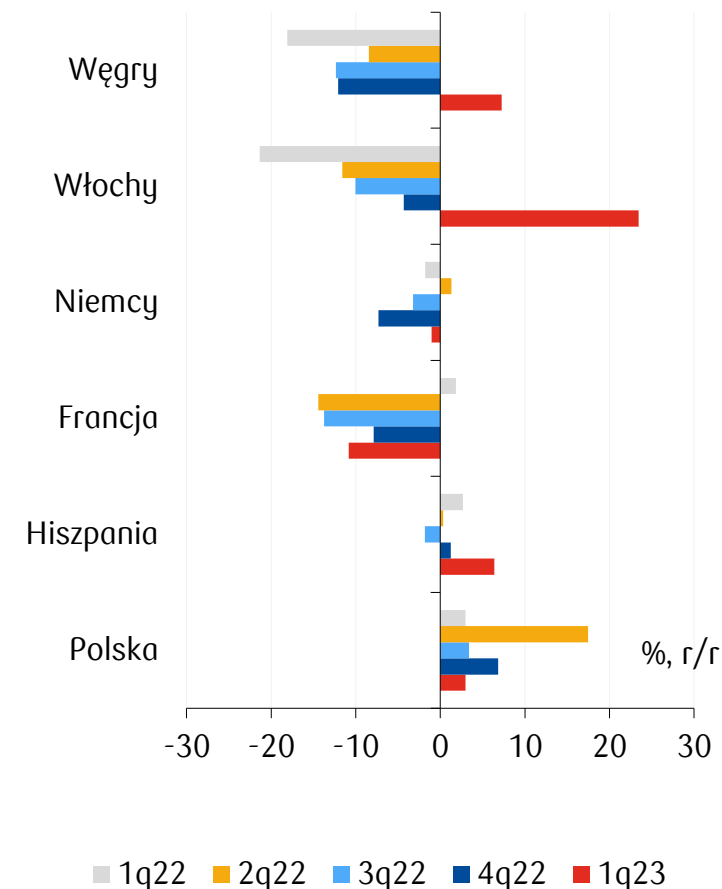
Produkcja **mleka** w UE-27



Produkcja **mięsa wieprzowego** (masa ubojów) – najważniejsi producenci w UE



Produkcja **drobiu** (masa ubojów) – top 6 producentów w UE

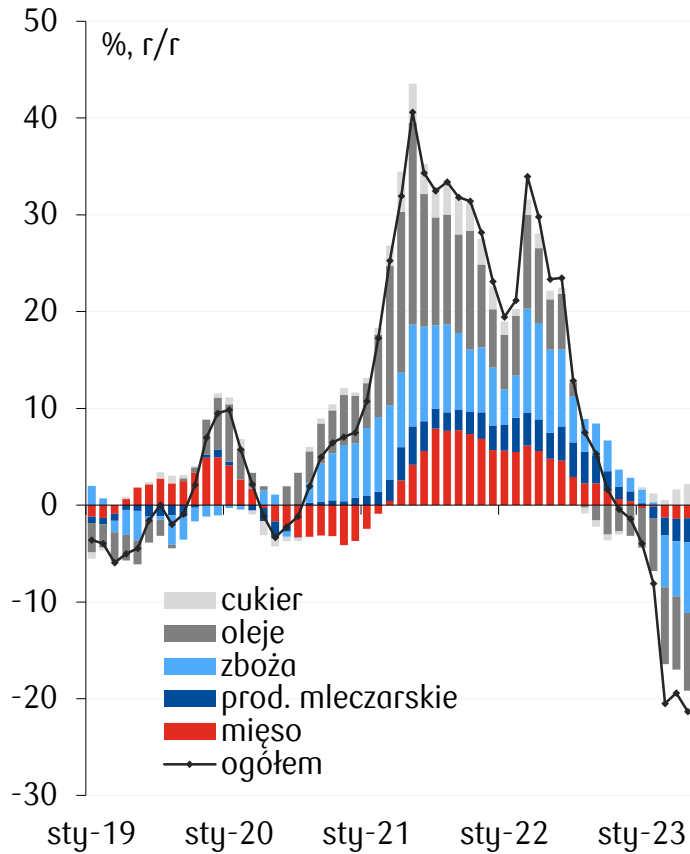


Spadają ceny zbóż, rosną trzody chlewnej

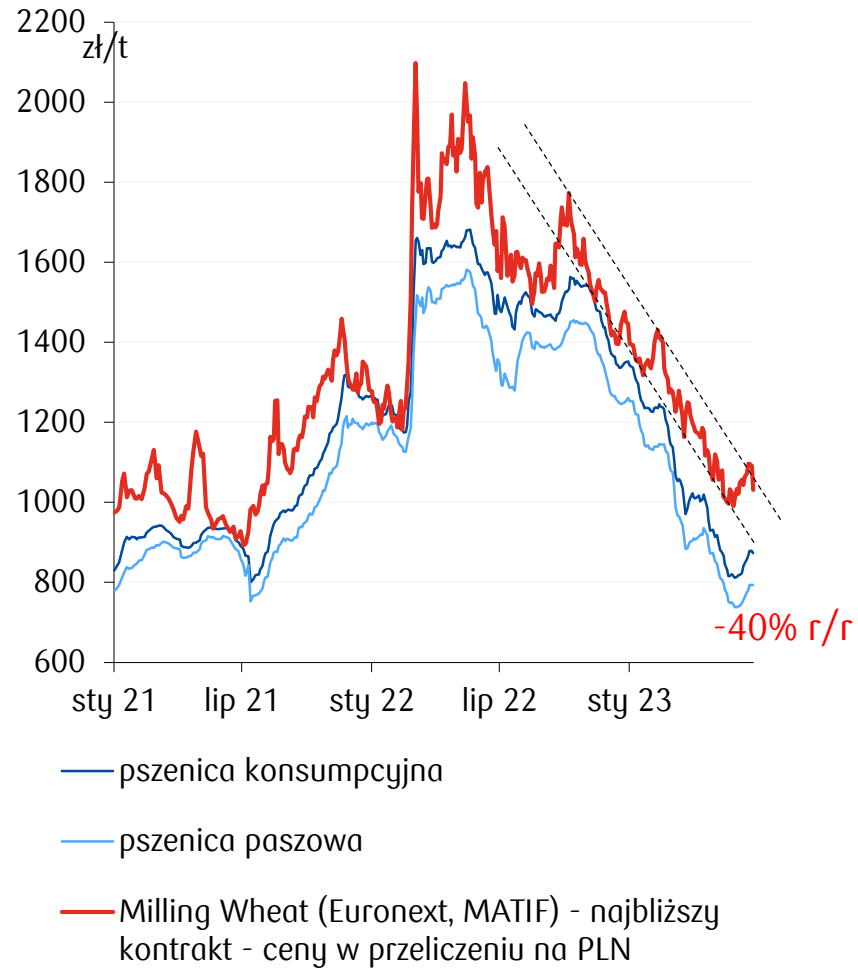


Bank Polski

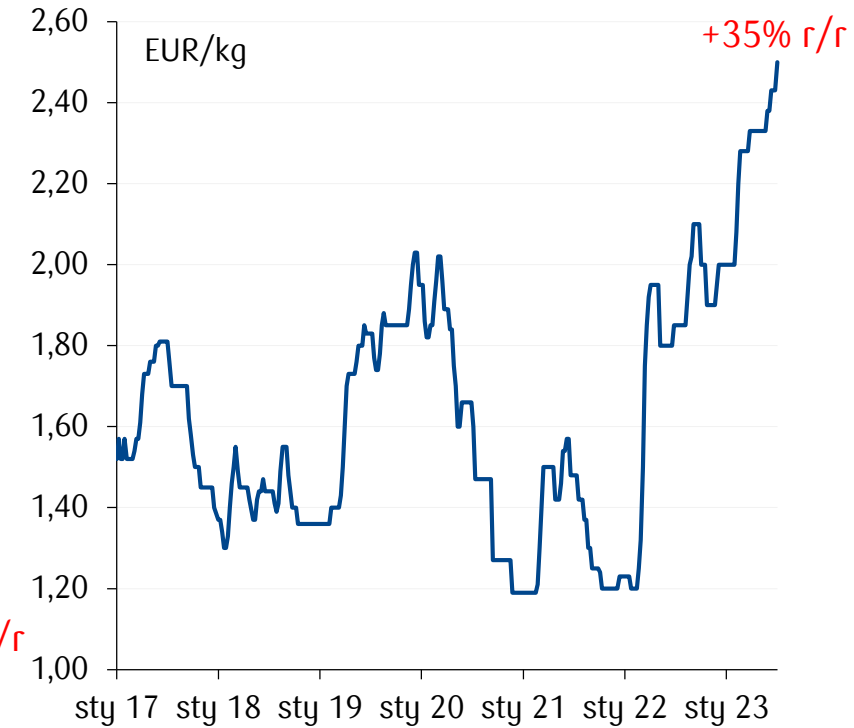
Indeks cen FAO - struktura



Ceny pszenicy – MATIF vs polski rynek



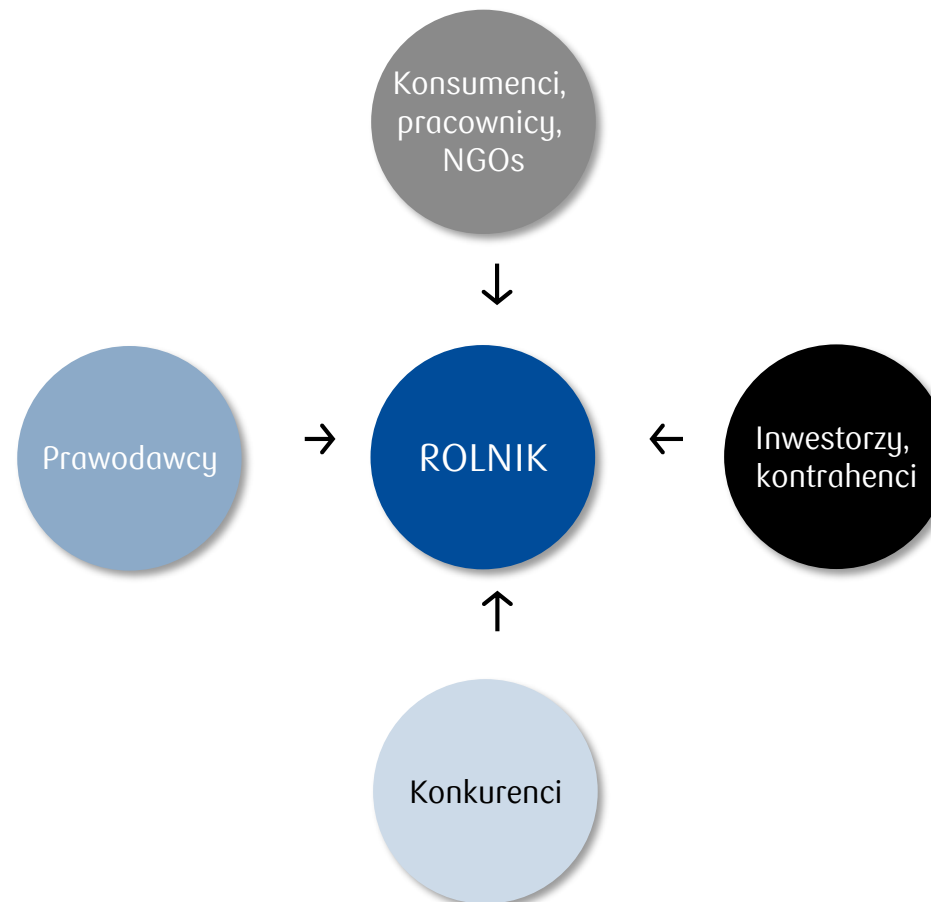
Ceny tuczników w Niemczech



Wyzwania polskiego i unijnego rolnictwa

Zapewnienie koniecznych surowców vs ograniczanie zużycia zasobów i negatywny wpływ zmian klimatycznych

- Bezpieczeństwo żywnościowe i bezpieczna żywność
- Dekarbonizacja
- Bioróżnorodność
- Woda
- Zmiany klimatu
- Zanieczyszczenie środowiska
- Demografia
- Biopaliwa
- Pochłanianie węgla
- BEZPIECZEŃSTWO ROLNIKÓW





Bank Polski

Dane kontaktowe i zastrzeżenia prawne

Dane kontaktowe



Bank Polski

Departament Analiz Ekonomicznych

PKO Bank Polski S.A.
ul. Puławska 15, 02-515 Warszawa
email: DAE@pkobp.pl

Główny Ekonomista, Dyrektor
Departamentu

Piotr Bujak

piotr.bujak@pkobp.pl

+48 693 333 127

Zespół Analiz Sektorowych

analizy.sektorowe@pkobp.pl

Michał Koleśnikow (kierownik)
Aleksandra Balkiewicz-Żerek
dr Mariusz Dziwulski
Piotr Krzysztofik
Maciej Rozkrut
Anna Senderowicz
Karolina Sędzimir

michal.kolesnikow@pkobp.pl
aleksandra.balkiewicz-zerek@pkobp.pl
mariusz.dziwulski@pkobp.pl
piotr.krzysztofik@pkobp.pl
maciej.rozkrut@pkobp.pl
anna.senderowicz@pkobp.pl
karolina.sedzimir@pkobp.pl

+48 723 672 759
+48 785 065 517
+48 785 065 543
+48 723 672 235
+48 785 065 524
+48 887 091 976
+48 883 370 847



Bank Polski

Platforma
Wsparcia Eksportu



Bank Polski

Centrum
Analiz



@PKO_Research

Zastrzeżenia prawne



Bank Polski

Niniejszy materiał („Materiał”) ma charakter wyłącznie informacyjny oraz nie stanowi oferty w rozumieniu ustawy - Kodeks cywilny, ani rekomendacji do zawarcia transakcji kupna, sprzedaży lub innego rodzaju przeniesienia któregośkolwiek instrumentu finansowego. Bank dołożył wszelkich racjonalnych i niezbędnych starań, aby informacje zamieszczone w Materiale były rzetelne oraz oparte na wiarygodnych źródłach.

Informacje zawarte w Materiale nie mogą być traktowane jako propozycja nabycia którychkolwiek instrumentów finansowych, usługa doradztwa inwestycyjnego lub podatkowego ani jako forma świadczenia pomocy prawnej. Prognozy oraz dane zawarte w Materiale nie stanowią zapewnienia uzyskania określonych wyników jakichkolwiek transakcji finansowych ani przyszłych cen którychkolwiek instrumentów finansowych.

Materiał nie stanowi badania inwestycyjnego ani publikacji handlowej w rozumieniu Rozporządzenia Delegowanego Komisji (UE) 2017/565 z dnia 25 kwietnia 2016 r. uzupełniającego dyrektywę Parlamentu Europejskiego i Rady 2014/65/UE w odniesieniu do wymogów organizacyjnych i warunków prowadzenia działalności przez firmy inwestycyjne oraz pojęć zdefiniowanych na potrzeby tej dyrektywy.

Bank i jego spółki (podmioty) zależne oraz pracownicy tych podmiotów mogą być zainteresowani zawarciem lub być stroną transakcji finansowych, w tym zawartych na instrumentach finansowych, których wynik jest uzależniony od czynników (danych i informacji) wymienionych w Materiałach.

Powszechna Kasa Oszczędności Bank Polski Spółka Akcyjna z siedzibą w Warszawie, ul. Puławska 15, 02-515 Warszawa, wpisana do rejestru przedsiębiorców prowadzonego przez Sąd Rejonowy dla m. st. Warszawy, XIII Wydział Gospodarczy Krajowego Rejestru Sądowego numer KRS 0000026438, NIP: 525-000-77-38, REGON: 016298263; kapitał zakładowy (kapitał wpłacony) 1 250 000 000 zł.