



# Aktywizacja Lokalnych Partnerstw Wodnych (LPW) funkcjonujących na terenie województwa kujawsko- pomorskiego w kierunku aktualizacji planów działań dotyczących poprawy gospodarki wodnej II tura – Listopad 2025

Warsztaty szkoleniowe w powiatach skierowane  
do członków LPW, mieszkańców obszarów  
wiejskich i koordynatorów LPW

Prowadzenie: Ryszard Zarudzki

- **Program warsztatów**
- **Aktywizacja Lokalnych Partnerstw Wodnych (LPW) pod kątem aktualizacji Powiatowych Planów Wodnych (PPW)**
- *Realizowanych przez Kujawsko-Pomorski Ośrodek Doradztwa Rolniczego w Minikowie, w ramach przedsięwzięcia pn. „Aktywizacja Lokalnych Partnerstw Wodnych (LPW) funkcjonujących na terenie województwa kujawsko-pomorskiego w kierunku aktualizacji planów działań dotyczących poprawy gospodarki wodnej”*
- Termin warsztatów (data):                   **19.11.2025r**
- **Miejsce warsztatów: Panorama Tucholi; Bładowo 1b;**
- **(Godzina rozpoczęcia i zakończenia warsztatów:                   10.00 – 14.30**

## Warsztat szkoleniowy - ramowy program spotkania LPW w powiatach

### Cele warsztatów:

- 1. Omówienie wyników ekspertyz dotyczących wyznaczania priorytetowych inwestycji z zakresu retencji wodnej na terenie działania Lokalnego Partnerstwa Wodnego.*
- 2. Aktualizacja Powiatowych Planów Wodnych (PPW) - zatwierdzenie priorytetowych zadań inwestycyjnych w ramach PPW.*

### Program warsztatów:

1. Przedstawienie celów oraz programu warsztatów.
2. Prezentacja aktywności Lokalnego Partnerstwa Wodnego (LPW) od poprzedniego spotkania.

### Przerwa kawowa

- 3. Omówienie wyników przeprowadzonych ekspertyz dotyczących priorytetowych inwestycji z zakresu retencji wodnej na terenie działania LPW.**
- 4. Zatwierdzenie priorytetowych zadań inwestycyjnych w ramach PPW.**
5. Podsumowanie warsztatów i projektów LPW - wnioski i rekomendacje do dalszej działalności LPW.

### Obiad

# Aktywizacja Lokalnych Partnerstw Wodnych (LPW) funkcjonujących na terenie województwa kujawsko-pomorskiego (KPO B.3.3.1 obszar A)



- ✓ Warsztaty szkoleniowe otwierające dla liderów LPW i koordynatorów LPW – 3 dni
- ✓ Warsztaty w powiatach - początek działań w LPW – październik, 1 dzień
- ✓ Szkolenie - "Specjalistyczna wiedza melioracyjna dla członków LPW oraz koordynatorów LPW" – 9 dni
- ✓ Ekspertyzy dotyczące wyznaczenia priorytetowych inwestycji dla poszczególnych LPW – 18 opracowań
- ✓ ? Wyjazd studyjny zagraniczny samolotowy do Francji
- ✓ ? Wyjazd studyjny zagraniczny samolotowy do Hiszpanii
- ✓ Warsztaty w powiatach - zatwierdzenie zmian w PPW, prezentacja ekspertyzy - listopad - 1 dzień
- ✓ Warsztaty szkoleniowe podsumowujące dla liderów i koordynatorów LPW – grudzień – 2 dni



START

DZIAŁALNOŚĆ

KONTAKT

ZAMÓWIENIA PUBLICZNE

NIEPEŁNOSPRAWNI

RODO

Technologia produkcji

Ekonomika, ceny

Ekologia, środowisko

Rozwój Wsi

Wystawy i Targi

Wydawnictwa

Projekty

AGROMETEO

Konkursy 2025

Konferencje i Szkolenia

Biuro Rachunkowe

Strategia dla Wsi

Centrum Techniki

STREFA DORADCY

# KPO



KRAJOWY  
PLAN  
ODBUĐOWY



Rzeczpospolita  
Polska

Sfinansowane przez  
Unię Europejską  
NextGenerationEU



Kujawsko-Pomorski Ośrodek Doradztwa Rolniczego w Minikowie

Realizuje przedsięwzięcie

„Aktywizacja Lokalnych Partnerstw Wodnych (LPW) funkcjonujących na terenie województwa kujawsko-pomorskiego w kierunku aktualizacji planów działań dotyczących poprawy gospodarki wodnej”

Do pobrania:

[Wzory dokumentów LPW](#)

[Powiatowe Plany Wodne 2020-2024](#)

# Działanie FEKP.02.09 MAŁA RETENCJA I ADAPTACJA DO ZMIAN KLIMATU W REGIONIE

- Typy projektów:
  - **1. Projekty w zakresie małej retencji realizowane na obszarze województwa:**
    - a) rozwój infrastruktury małej retencji wodnej, w tym budowa lub remont urządzeń służących do retencjonowania wód (np. jazy, zastawki, podpiętrzenia),
    - b) przedsięwzięcia przywracające zdolności retencyjne naturalnych terenów podmokłych, odtwarzające tereny podmokłe, przywracające naturalne koryta rzeczne, zwiększające powierzchnię i ilość zadrzewień śródpolnych, a także tworzenie i odtwarzanie małych zbiorników retencyjnych (w tym oczek wodnych) na terenach rolniczych.
  - 2. Powstawanie i odbudowa alei i zadrzewień przydrożnych.
  - 3. Działania w zakresie opracowania planów budowania odporności na zagrożenia i zmiany klimatu oraz tworzenia sieci współpracy z udziałem partnerów samorządowych.
  - 4. Działania z zakresu edukacji oraz promocji dobrych praktyk w odniesieniu do kwestii klimatycznych, ochrony zasobów wodnych oraz szeroko pojmowanego bezpieczeństwa ekologicznego, jako element projektów określonych w pkt. 1-3.
  - **5. Projekty grantowe w zakresie typu projektu określonego w pkt. 1.**

## Wsparcie dla budowy/renowacji zbiorników wodnych służących małej retencji wodnej w Województwie Kujawsko-Pomorskim

### Zasady przyznawania dofinansowania

- Gminy, powiaty lub właściciele gospodarstw rolnych mogą realizować inwestycje z zakresu budowy/renowacji zbiornika wodnego służącego małej retencji o powierzchni **minimalnej 0,10 ha, maksymalnej 1ha.**
- Wysokość dotacji dla budowy /renowacji zbiornika wodnego służącego małej retencji do powierzchni **1ha** zbiornika wynosi **100.000,00zł.**
- Udział własny Wnioskodawcy w kosztach kwalifikowalnych realizacji zadania, nie może być mniejszy niż **25%.**

Wniosek (wypełnić komputerowo) o współrealizację zadania dotyczącego budowy/renowacji zbiornika wodnego służącego małej retencji planowanego w 2026 roku przy udziale środków budżetu Województwa Kujawsko-Pomorskiego pochodzących z tytułu wyłączeń gruntów rolnych z produkcji.

- **Dla zbiornika powierzchni powyżej 0,1 ha do 0,5 ha i głębokości do 3 m:**
- Zaświadczenie z urzędu gminy o prowadzeniu gospodarstwa rolnego (dot. Właściciela gospodarstwa rolnego),
- Wrys z mapy ewidencyjnej potwierdzony przez starostwo powiatowe, z zaznaczonym obszarem przeznaczonym na budowę/renowację zbiornika wodnego w skali minimalnej **1:2000**,
- Wypis z Rejestru Ewidencyjnego Gruntów i Budynków dotyczący nieruchomości, na której ma być realizowane przedsięwzięcie,
- Zatwierdzony przez Wnioskodawcę lub osobę upoważnioną kosztorys inwestorski,
- Szczegółowy opis planowanej inwestycji ze szczególnym uwzględnieniem lokalizacji, charakterystyki i parametrów technicznych zbiornika,
- Kopię zgłoszenia zamiaru realizacji inwestycji złożonego we właściwym terytorialnie Państwowym Gospodarstwie Wodnym „Wody Polskie” wraz z zaświadczeniem o braku podstaw do wniesienia sprzeciwu,
- Kopię zgłoszenia zamiaru realizacji inwestycji złożonego we właściwym terytorialnie starostwie powiatowym wraz z zaświadczeniem o braku podstaw do wniesienia sprzeciwu.

# rozpoznanie - przed



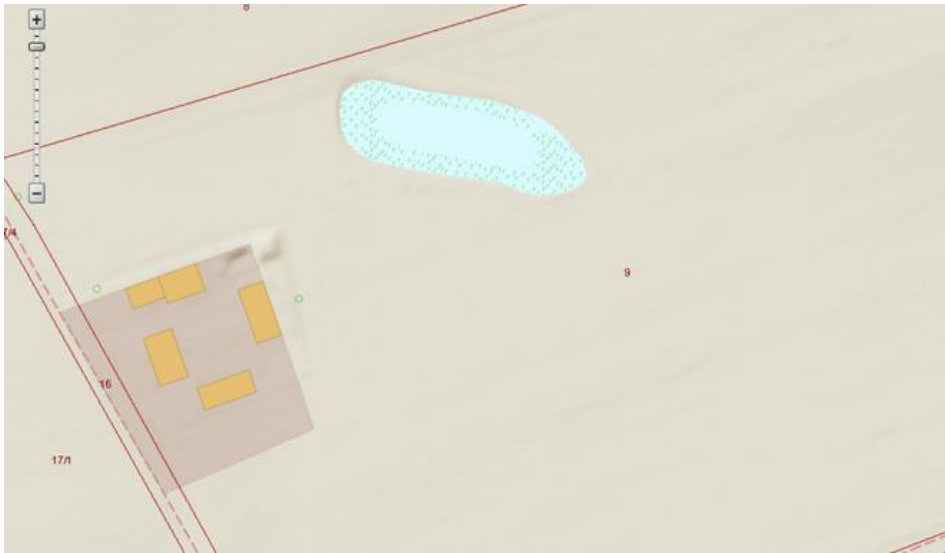
- renowacja zbiornika wodnego – 1

# rozpoznanie - przed



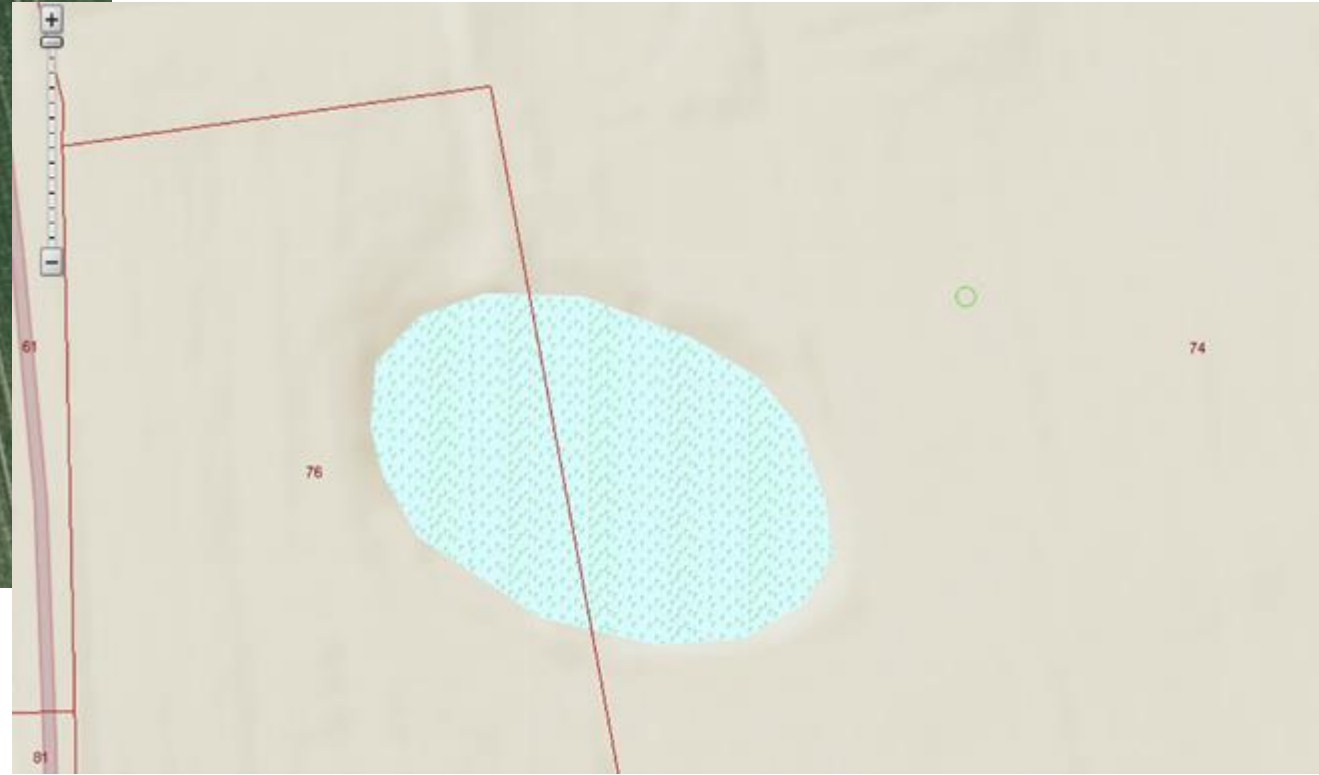
- renowacja zbiornika wodnego– 2

# rozpoznanie - przed



- Renowacja zbiornika wodnego – 3

# rozpoznanie - przed



- renowacja zbiornika wodnego – 4

---

# Ekspertyzy dotyczące wyznaczenia priorytetowych inwestycji dla poszczególnych Lokalnych Partnerstw Wodnych (LPW) pt.

## *„Koncepcja systemu małej retencji – rozwiązania dla powiatu [nazwa powiatu]”*

IV kwartał 2025

Na podstawie informacji uzyskanych w trakcie warsztatów odbywających się

w poszczególnych LPW oraz konsultacji

przeprowadzonych z członkami LPW

i koordynatorami LPW opracowana zostanie dokumentacja w formie ekspertyz.

W ekspertyzach zdefiniowane zostaną obszary problemowe i zostaną zaproponowane możliwe rozwiązania techniczne zgodne z zasadą DNSH.



# Powiatowy Plan Wodny

## Zakres aktualizacji i uzupełnienia PPW

### Spis treści PPW

I. Ogólna charakterystyka powiatu

II. Diagnoza sytuacji w zakresie gospodarowania wodą

III. Analiza SWOT - gospodarka wodą na terenie powiatu

**IV. Cele działań na rzecz racjonalnego gospodarowania wodą**

**V. Główne kierunki inwestycji wodnych na terenie powiatu**

**VI. Lista priorytetowych inwestycji i działań remontowych**

**VII. Program działania lokalnego partnerstwa wodnego**

- Funkcjonowanie lokalnego partnerstwa wodnego
- Skład członkowski LPW powiatu
- Strategia działania LPW, Forma organizacyjna partnerstwa
- Obszary aktywności LPW

# LISTA PRIORYTETOWYCH INWESTYCJI rekomendowanych przez Lokalne Partnerstwo Wodne powiatu tucholskiego ustalona na dzień 19 listopada 2025r.

Lp.	Nazwa obiektu i syntetyczny opis zakresu inwestycji	Właściciel obiektu/ zarządca	Stan przygotowania inwestycji	Koszt szacunkowy
1.	„Przywracanie zdolności retencyjnych naturalnych terenów podmokłych - modernizacja urządzeń małej retencji w miejscowości Bagienica, poprzez wykonanie zabiegów konserwacyjnych związanych z utrzymaniem urządzeń wodnych w celu zachowania ich funkcji. ”	Gmina Gostycyn ul. Bydgoska 8, 89-520 Gostycyn	Tylko wstępna koncepcja/brak dokumentacji.	500 000,00 zł
2.	„Zrównoważona retencja – budowa systemu gromadzenia wód opadowych z terenu dróg gminnych, powiatowych i ronda w Gostycynie, gmina Gostycyn.	Gmina Gostycyn ul. Bydgoska 8, 89-520 Gostycyn	Tylko wstępna koncepcja/brak dokumentacji.	1000 000,00 zł
3.	„Przywracanie zdolności retencyjnych naturalnych terenów podmokłych - modernizacja urządzeń małej retencji w miejscowości Wielki Mędromierz, poprzez wykonanie zabiegów konserwacyjnych związanych z utrzymaniem urządzeń wodnych w celu zachowania ich funkcji. ”	Gmina Gostycyn ul. Bydgoska 8, 89-520 Gostycyn	Tylko wstępna koncepcja/brak dokumentacji.	500 000,00 zł
4.	Renaturyzacja stawu własności Gminy Lubiewo, znajdującego się na działce nr ewid. 458/3 obręb Lubiewo poprzez zabezpieczenie brzegów stawu przed erozją stosując ich faszynowanie.	Gmina Lubiewo	Koncepcja wstępna	50 000,00 zł
5.	Zwiększenie retencji wodnej poprzez odbudowę i modernizację rowu melioracyjnego R-P we wsi Lińsk, gmina Śliwice. Zwiększenie retencji wodnej nastąpi poprzez odbudowę rowu melioracyjnego R-P o długości L = 1536 mb, polegającą na poszerzeniu dna rowu z B = 0,60 m do B = 2,00 m oraz wykonaniu umocnienia faszynowego dna i skarp, z wykorzystaniem istniejących zastawek do regulacji odpływu wody. Jednocześnie utrzymane zostanie podpiętrzenie jeziora „Lińskiego” o $\Delta H = 0,20$ m, o powierzchni 9,3 ha	Gmina Śliwice	Wstępna koncepcja	1 285 380,00 zł + VAT

## LISTA PRIORYTETOWYCH INWESTYCJI rekomendowanych przez Lokalne Partnerstwo Wodne powiatu tucholskiego ustalona na dzień 19 listopada 2025 r. (c.d.)

6.	Zwiększenie retencji wodnej poprzez odbudowę i modernizację rowu dopływowego we wsi Lińsk, gmina Śliwice. Zwiększenie retencji wodnej nastąpi poprzez odbudowę rowu dopływowego o długości L = 500 m, polegającą na poszerzeniu dna rowu z dotychczasowej szerokości do B = 2,00 m, wykonaniu umocnienia faszynowego dna i skarp oraz oczyszczeniu i odmuleniu koryta w celu przywrócenia jego drożności i poprawy przepływu wód	Gmina Śliwice	Wstępna koncepcja	1 495 380,00 zł+VAT
7.	Zwiększenie zdolności retencyjnej zlewni oraz zachowanie istniejącego ekosystemu poprzez retencję korytową cieką Rakówka – odbudowa budowli piętrzących. Zadanie polega na opracowaniu dokumentacji projektowej wraz odbudową obiektów piętrzących.	PGW WP Wody Polskie, rolnicy, Gmina Cekcyn	zadanie ujęte w planie inwestycji PGW	1000 000,00 zł
8.	Zwiększenie zdolności retencyjnej zlewni rzeki Struga Stobno poprzez budowę budowli piętrzących w celu zapobiegania skutkom suszy. Wykonanie urządzenia piętrzącego na odpływie z jeziora Stobno o stałym progu na rzędnej lustra wody z wieloletnia wraz z możliwością podpiętrzenia jeziora oraz odbudowa zastawki na rzece Struga Stobno.	Gmina Spółka Wodna w Tucholi, Gmina Tuchola, PGW WP Wody Polskie, rolnicy indywidualni	przygotowanie opisu przedmiotu zamówienia celem ogłoszenia postępowania przetargowego na przygotowanie dokumentacji projektowej wraz z uzyskaniem niezbędnych pozwoleń.	1000 000,00 zł
9.	Przebudowa przepustu w km 0+350 cieką Bysławska Struga	Nadleśnictwo Zamrzenica	Zlecono opracowanie projektu budowlanego.	780 000,00 zł
10.	Remont urządzeń małej retencji spowalniających odpływ wód na terenie leśnictw: Pieńkowo, Lubiewice, Sarnówek i Bukowiec.	Nadleśnictwo Zamrzenica	Urządzenia istnieją. Należy przygotować opis koniecznych remontów i przygotować kosztorys	500 000,00 zł

# ***Koncepcja systemu małej retencji***

## ***– rozwiązania dla powiatu***

### **Zakres opracowania**

#### **I. Część opisowa**

##### **1. Wprowadzenie i cel opracowania**

W tym: Charakterystyka celu koncepcji: poprawa bilansu wodnego, zwiększenie retencji wód opadowych i roztopowych, przeciwdziałanie skutkom suszy i powodzi

##### **1. Charakterystyka obszaru.** W tym: diagnoza aktualnych problemów wodnych (susze rolnicze, podtopienia, erozja gleb, obniżenie poziomu wód gruntowych)

##### **2. Analiza warunków hydrologicznych i bilansu wodnego**

##### **3. Koncepcja systemu małej retencji**

##### **4. Proponowane środki i rozwiązania**

##### **5. Analiza wariantów i dobór optymalnych rozwiązań (dwa obiekty na terenie powiatu)** W tym: Wytypowanie wariantu rekomendowanego do dalszego wdrożenia

##### **6. Harmonogram wdrażania i ramy organizacyjne.** W tym: wskazanie możliwych źródeł finansowania (środki własne samorządu, fundusze unijne, dotacje krajowe, ...)

##### **7. Monitorowanie i ocena skuteczności**

##### **8. Wnioski i rekomendacje końcowe**

#### **II. Część graficzna**

**Mapy przeglądowe obszaru powiatu, mapy hydrologiczne, mapy koncepcyjne itd.**

# ***Omówienie wyników przeprowadzonych ekspertyz dotyczących priorytetowych inwestycji z zakresu retencji wodnej na terenie działania LPW***

***Uwagi organizacyjne ze strony ekspertów:***

- 1. Czy prace „w terenie” w ramach tworzenia ekspertyzy zostały zakończone?***
- 2. Czy tematyka ekspertyzy została wyczerpana – ewentualnie jakie obszary wymagają uzupełnienia?***
- 3. Jak przebiegała współpraca na linii eksperci- partnerzy lokalni?***

**Prezentacja treści opracowania (analizy, ustalenia, propozycje, wnioski ...)**

**Efekty prac dotyczących opracowania „Koncepcja systemu małej retencji – rozwiązania dla powiatu ...”**

***Omówienie wyników przeprowadzonych ekspertyz dotyczących priorytetowych inwestycji z zakresu retencji wodnej na terenie działania LPW***

**Dyskusja: eksperci-członkowie LPW**

- 1. Czy efekty uzyskane w ramach ekspertyzy mają bezpośrednie zastosowanie w praktyce - czy dwa proponowane w opracowaniu inwestycje będą dalej „procedowane”?**
- 2. Czy tematyka ekspertyzy w ocenie przedstawicieli LPW została wyczerpana - jeżeli nie, to co pozostało do zrobienia?**
- 3. Jakie obszary tematyki wodnej mogłyby być dalej podjęte/kontynuowane po zakończeniu projektu KPODR? W jakiej formie?**
- 4. Jak ogólnie oceniana jest forma działania LPW poprzez zlecenie ekspertyzy zewnętrznej naukowcom?**

- ***Zatwierdzenie priorytetowych zadań inwestycyjnych w ramach PPW***

# ***Zatwierdzenie priorytetowych zadań inwestycyjnych w ramach PPW***

## **1. Przeprowadzenie Walnego Zebrania LPW**

- Przedstawienie treści projektów uchwał.**
- Podanie uchwał pod głosowanie.**
- Inne tematy ...?**

## **2. Podsumowanie spotkania - wnioski i rekomendacje do dalszej działalności LPW.**

## **Zatwierdzenie priorytetowych zadań inwestycyjnych w ramach PPW**

**WZÓR - Uchwała nr ... Walnego Zebrania LPW Powiatu ..... z dnia ...**

Wale Zebranie na podstawie Rozdziału VI regulaminu LPW postanawia:

- 1. Na podstawie wniosków inwestycyjnych złożonych do dnia ..... ustalić listę inwestycji priorytetowych na terenie LPW z zakresie gospodarowania wodą.**
- 2. Lista inwestycji priorytetowych** zostaje wpisana do Powiatowego Planu Wodnego jako rozdział nr .... (*ewentualnie „jako załącznik nr ... do PPW”*).
3. Lista inwestycji priorytetowych stanowi załącznik nr 1 do uchwały.
- 4. Walne Zebranie na podstawie pkt ... regulaminu LPW postanawia włączyć do PPW, jako załącznik nr .... ekspertyzę „Koncepcja systemu małej retencji – rozwiązania dla powiatu ....”**
5. Opracowanie „Koncepcja systemu małej retencji – rozwiązania dla powiatu ....” stanowi załącznik nr 2 do niniejszej uchwały.
  - *Załącznik nr 1. Lista inwestycji priorytetowych na terenie LPW Powiatu ....ustalona na dzień .....*
  - *Załącznik nr 2. Opracowanie „Koncepcja systemu małej retencji – rozwiązania dla powiatu ....”*

## **Podsumowanie spotkania**

### **- wnioski i rekomendacje do dalszej działalności LPW**

- 1. Jakie wnioski ogólne płyną z prac nad ekspertyzą dotyczącą małej retencji?**
- 2. Jak ekspertyza wpłynęła na wiedzę i poglądy lokalnych partnerów dotyczące małej retencji i ogólnie utrzymywania i modernizacji urządzeń wodnych?**
- 3. Jak LPW może wykorzystać efekty współpracy z ekspertami?**
- 4. Jakie dalsze działania są niezbędne dla aktywizacji LPW?**
- 5. Jakie wsparcie jest niezbędne dla kontynuowania działalności LPW - eksperckie, prawne, finansowe, szkoleniowe, organizacyjne, promocyjne...?**
- 6. Jakie działania podejmą liderzy LPW w najbliższych miesiącach?**

**Uchwała nr 1/2024 Rady Partnerstw Wodnych z dnia  
14.03.2024 r.**

***„O przyszłości  
Lokalnych Partnerstw Wodnych  
w Województwie Kujawsko – Pomorskim”***

***przyjęto***

Uchwała nr 1/2024 Rady Partnerstw Wodnych z dnia 14.03.2024 r.

## **„O przyszłości Lokalnych Partnerstw Wodnych w Województwie Kujawsko – Pomorskim”**

& 1.

Analizując działania na rzecz Lokalnych Partnerstw Wodnych (LPW) zrealizowanych pod patronatem Rady Partnerstw Wodnych przy Wojewodzie Kujawsko-Pomorskim jak i innych podobnych inicjatyw w różnych częściach Polski, **można zidentyfikować priorytety dla programu działania LPW, które posłużą kształtowaniu polityki w zakresie gospodarki wodnej oraz publicznych programów finansowania przewidzianych dla Województwa Kujawsko-Pomorskiego.**

& 2.

**Lokalne Partnerstwa Wodne należy animować jako centra współpracy między różnymi sektorami, w tym publicznym, prywatnym i społecznym, w celu wspólnego diagnozowania i rozwiązywania problemów gospodarki wodnej i adaptacji do zmian klimatu.** Chodzi o przekształcanie interesariuszy w partnerów, którzy będą dzielić koszty, ryzyko i korzyści i będą realizować projekty nie tylko do lepszego zarządzania zasobami wodnymi na terenie województwa, ale również do zwiększenia odporności lokalnych społeczności na ekstremalne zjawiska pogodowe (*za dużo wody, za mało wody, jakość wody*) oraz wspierać i realizować wszelkie działania dla zrównoważonego rozwoju rolnictwa i obszarów wiejskich.

Uchwała nr 1/2024 Rady Partnerstw Wodnych z dnia 14.03.2024 r.

**„O przyszłości Lokalnych Partnerstw Wodnych  
w Województwie Kujawsko – Pomorskim”**

& 3.

Rada Partnerstw Wodnych przy Wojewodzie Kujawsko – Pomorskim na posiedzeniu w dniu 14.03.2024 r. w Ośrodku Doradztwa Rolniczego w Minikowie w oparciu o „Sprawozdanie z działalności Rady Partnerstw Wodnych przy Wojewodzie Kujawsko – Pomorskim za okres 12.01.2022 – 14.03.2024 r.” (dwóch lat działalności) **przyjmuje do realizacji następujące priorytety dla programu działania LPW na lata 2024 -2026:**

- 1. Wzmocnienie i rozwijanie sprawczości LPW jako partnerstwa wielosektorowe działające na szczeblu powiatowym.**
- 2. Aktualizowanie i weryfikowanie powiatowych planów wodnych (PPW).**
- 3. Rozwój infrastruktury wodnej z uwzględnieniem innowacyjnych rozwiązań.**
- 4. Opracowywanie i zgłaszanie postulatów prawnych.**

Opis priorytetów został zawarty Załączniku nr 1 do Uchwały.

Uchwała nr 1/2024 Rady Partnerstw Wodnych z dnia 14.03.2024 r.

## **„O przyszłości ruchu Lokalnych Partnerstw Wodnych w Województwie Kujawsko – Pomorskim”**

& 4.

Zdaniem Rady **wskazanie priorytetów dla programu działania LPW może przyczynić się nie tylko do lepszego zarządzania zasobami wodnymi**, ale również do zwiększenia odporności lokalnych społeczności na ekstremalne zjawiska pogodowe oraz do zrównoważonego rozwoju rolnictwa i obszarów wiejskich. **Kolejnym krokiem powinno być opracowanie konkretnych projektów działań w ramach proponowanych priorytetów.**

& 5.

**Treść uchwały przekazujemy do rozpatrzenia zainteresowanym instytucjom i podmiotom działającym w ramach wielosektorowego partnerstwa** z interesariuszami takimi jak: Lokalne Partnerstwa Wodne, samorządami szczebla gminnego, powiatowego, wojewódzkiego, jednostkami działającym na rzecz rolnictwa, w tym w szczególności ODR, OT ARiMR, KOWR, Izbami Rolniczymi, Gminnymi Spółkami Wodnymi, organizacjami społecznymi, sołectwami oraz wszystkim partnerami zainteresowanymi racjonalną gospodarką wodną.

## Aktywność Lokalnego Partnerstwa Wodnego od poprzedniego spotkania

- 1. Spotkania w ramach działań LPW (zespół roboczy, Rada Partnerstwa, Walne?).**
- 2. Stan uporządkowania składu członkowskiego LPW (nowi członkowie/rezygnacje z członkostwa).**
- 3. Stan aktualizacji zgłoszeń inwestycji od podmiotów z terenu powiatu.**
- 4. Opracowanie aktualnej zbiorczej listy inwestycji priorytetowych.**
- 5. Inne propozycje zmian w PPW (diagnoza, cele, kierunki inwestycji ?)**
- 6. Przebieg i efekty współpracy z ekspertami w ramach opracowywania koncepcji małej retencji dla powiatu.**
- 7. Nowe, zidentyfikowane potrzeby dalszego wsparcia LPW (szkolenia, doradztwo, promocja ???)**



# Dziękuję za uwagę!

Ryszard Zarudzki